

РОССТАТ



Территориальный орган Федеральной
службы государственной статистики
по Ярославской области

*Ярославская область
в цифрах*

официальное издание

2020

краткий
статистический
сборник

Ярославль
2020

ПРЕДИСЛОВИЕ

В настоящем сборнике представлена краткая информация о социально-экономическом положении Ярославской области в 2017-2019 гг.

Сборник подготовлен Территориальным органом Федеральной службы государственной статистики по Ярославской области на основе данных, получаемых от организаций, населения в ходе проведения статистических наблюдений, переписей, выборочных обследований и других форм организации государственного статистического наблюдения, данных ряда территориальных органов министерств и ведомств Российской Федерации.

В сборнике представлены данные, характеризующие демографическую ситуацию в области, занятость и уровень жизни населения.

Приведены показатели, позволяющие оценить положение в отдельных секторах экономики. Публикуются сведения о финансовом состоянии организаций, инвестициях, ценах и тарифах.

По отдельным показателям данные за 2017-2018 гг. уточнены по сравнению с опубликованными ранее, за 2019 г. в ряде случаев являются предварительными.

В отдельных случаях незначительные расхождения между итогом и суммой слагаемых объясняются округлением данных.

В сборнике приняты условные обозначения:

- явление отсутствует;
- ... данных не имеется или не публикуются в целях обеспечения конфиденциальности первичных статистических данных, полученных от организаций, в соответствии с Федеральным законом от 29 ноября 2007 г. № 282-ФЗ “Об официальном статистическом учете и системе государственной статистики в Российской Федерации” (ст.4, п.5; ст.9 п.1);
- 0.0 значение показателя меньше единицы измерения;
- x невозможность явления, сопоставление не имеет смысла.

Копирование и коммерческое использование данной информации запрещено.

ОТВЕТСТВЕННЫЕ ЗА РАЗДЕЛЫ СБОРНИКА

Раздел	Ф.И.О.	Телефоны
Государственное устройство Ярославской области	М.А. Кальсина	638-481
	Н.Ю. Сеницына	638-591
Население	М.А. Кальсина	638-481
Труд	Н.Ю. Сеницына	638-591
Уровень жизни населения	М.А. Кальсина	638-481
	Н.Ю. Сеницына	638-591
Жилищные условия населения	Р.В. Боков	638-611
Образование	Н.Ю. Сеницына	638-591
Здравоохранение	М.А. Кальсина	638-481
Отдых	Л.И. Силантьева	638-426
	Н.Ю. Сеницына	638-591
Валовой региональный продукт	Р.В. Боков	638-611
Инвестиции	Р.В. Боков	638-611
Предприятия и организации	О.Р. Гаврилова	638-541
Промышленное производство	О.Р. Гаврилова	638-541
Сельское хозяйство	О.Р. Гаврилова	638-541
Строительство	Р.В. Боков	638-611
Торговля и услуги населению	Л.И. Силантьева	638-426
Транспорт	Л.И. Силантьева	638-426
Наука	Н.Ю. Сеницына	638-591
Финансы	Л.В. Финогентова	638-411
Цены и тарифы	Л.С. Сегень	638-451
Межрегиональные сравнения	Н.Н. Строгова	638-463

УСЛОВНЫЕ ОБОЗНАЧЕНИЯ ЕДИНИЦ ИЗМЕРЕНИЯ

тыс.	-	тысяча	км ²	-	квадратный километр
млн.	-	миллион	га.	-	гектар
м.	-	метр	дкл.	-	декалитр
пог.м	-	погонный метр	кВт.-ч	-	киловатт-час
кв.м	-	квадратный метр	усл.штук	-	условных штук
куб.м	-	кубический метр	г.	-	год
км.	-	километр	р.	-	раз

1. ТЕРРИТОРИЯ И ГРАНИЦЫ ЯРОСЛАВСКОЙ ОБЛАСТИ

ГОД ОБРАЗОВАНИЯ	1936	ОБЛАСТНОЙ ЦЕНТР – ЯРОСЛАВЛЬ	
РАССТОЯНИЕ от Ярославля до Москвы, км	282	ГЛАВНАЯ РЕКА – ВОЛГА	
ТЕРРИТОРИЯ¹⁾ , тыс. кв. км	36.2	Рыбинское водохранилище	
леса	17.4	имеет площадь в пределах	
сельскохозяйственные угодья	11.3	Ярославской области 3246 км ² ,	
поверхностные воды, включая болота	5.0	наибольшая глубина – 30.4 м,	
другие земли	2.5	средняя глубина – 5.6 м	
ПЛОТНОСТЬ НАСЕЛЕНИЯ на 1 января 2020 г. (человек на 1 км ²)	34.6	САМЫЕ ДЛИННЫЕ РЕКИ (в пределах области), км	
ПРОТЯЖЕННОСТЬ , км		р. Волга	340
с севера на юг	270	р. Устье	153
с запада на восток	220	р. Соть	144
ОБЛАСТЬ ГРАНИЧИТ		р. Которосль	132
<i>на севере</i>		р. Сить	125
с Вологодской областью		р. Согожа	100
		р. Обнора	91
		р. Сара	89
		р. Сутка	81
<i>на юге</i>		САМЫЕ КРУПНЫЕ ОЗЕРА,	
с Московской и		площадь в км ²	
Владимирской областями		Озеро Неро	54.4
		Плещеево озеро	50.8
<i>на западе</i>		САМАЯ ВЫСОКАЯ ТОЧКА	
с Тверской областью		возвышенность	
		Тархов Холм	
<i>на востоке</i>		294 м над уровнем моря	
с Костромской и			
Ивановской областями			

¹⁾ По данным Управления Росреестра по Ярославской области.

2. ГОСУДАРСТВЕННОЕ УСТРОЙСТВО ЯРОСЛАВСКОЙ ОБЛАСТИ¹⁾

(на 1 января 2020 г.)

Административно-территориальное деление

Административные районы	17
Города	11
в том числе областного подчинения	6
Внутригородские районы	6
Рабочие поселки	11
Сельские населенные пункты	6022

Муниципальные образования

Муниципальные образования – всего	96
Муниципальные районы	16
Городские округа	3
Поселения:	77
городские	10
сельские	67

¹⁾ В соответствии с Законом Ярославской области от 21.12.2004 № 65-з “О наименованиях, границах и статусе муниципальных образований Ярославской области” (с изменениями от 26.12.2019 № 92-з).

Число поселений в муниципальных районах

	Поселения - всего	в том числе	
		городские	сельские
Муниципальные районы	77	10	67
Большесельский	3	-	3
Борисоглебский	5	-	5
Брейтовский	3	-	3
Гаврилов-Ямский	5	1	4
Даниловский	4	1	3
Любимский	4	1	3
Мышкинский	3	1	2
Некоузский	4	-	4
Некрасовский	3	-	3
Первомайский	3	1	2
Пошехонский	5	1	4
Ростовский	5	1	4
Рыбинский	11	-	11
Тутаевский	5	1	4
Угличский	6	1	5
Ярославский	8	1	7

**Численность работников органов
государственной власти и местного самоуправления**
(человек; на конец года)

	2017	2018	2019
Занято в органах государственной власти и местного самоуправления – всего	20162	19751	19694
в том числе в органах:			
законодательной и представительной власти – всего	271	303	293
в том числе в органах:			
федеральных	23	18	20
областных	194	233	223
местного самоуправления	54	52	50
исполнительной власти – всего	17434	17064	17018
в том числе в органах:			
федеральных	11502	11392	11270
областных	1660	1642	1620
местного самоуправления	4272	4030	4128
судебной власти и прокуратуры – всего	2250	2189	2180
в том числе в органах:			
федеральных	1923	1868	1876
областных	327	321	304
местного самоуправления	-	-	-
других государственных органах, контрольных и иных органах местного самоуправления, избирательных комиссиях муниципальных образований – всего	207	195	203
в том числе в органах:			
федеральных	-	-	-
областных	156	148	152
местного самоуправления	51	47	51

**Численность населения и территория муниципальных образований
Ярославской области**

	Численность постоянного населения на 1 января 2020, человек	Территория ¹⁾ , км ²	Расстояние от районного центра до областного центра, км
Городские округа			
Ярославль	608353	205.8	-
Рыбинск	184635	101.4	82
Переславль-Залесский	56549	3130.7	-
в том числе г.Переславль-Залесский	37943	22.5	124
Муниципальные районы			
Большесельский	9060	1333.1	58
Борисоглебский	11780	1748.0	77
Брейтовский	5807	2154.6	222
Гаврилов-Ямский	24967	1120.0	46
Даниловский	23940	2211.6	69
Любимский	10363	1966.6	123
Мышкинский	9278	1111.2	126
Некоузский	13451	1954.5	162
Некрасовский	18671	1363.7	44
Первомайский	9858	2226.9	98
Пошехонский	12655	4383.1	151
Ростовский	62249	2081.8	-
в том числе г.Ростов	30515	32.0	58
Рыбинский	25634	3141.7	82
Тутаевский	55418	1451.3	-
в том числе г.Тутаев	39837	25.5	38
Угличский	44649	2568.3	-
в том числе г.Углич	31758	26.6	110
Ярославский	66072	1923.6	-

¹⁾ По данным Управления Росреестра по Ярославской области.

3. НАСЕЛЕНИЕ

Численность постоянного населения (оценка на 1 января соответствующего года; человек)

	2018	2019	2020
Все население	1265684	1259612	1253389
в том числе:			
городское	1035103	1027720	1022743
сельское	230581	231892	230646

Распределение населения по полу (на 1 января соответствующего года)

	2018	2019	2020
Все население, человек	1265684	1259612	1253389
в том числе:			
мужчины	568336	565653	563504
женщины	697348	693959	689885
В общей численности населения, процентов	100	100	100
мужчины	44.9	44.9	45.0
женщины	55.1	55.1	55.0
На 1000 мужчин приходится женщин	1227	1227	1224

Распределение численности населения по возрастным группам (на 1 января соответствующего года; человек)

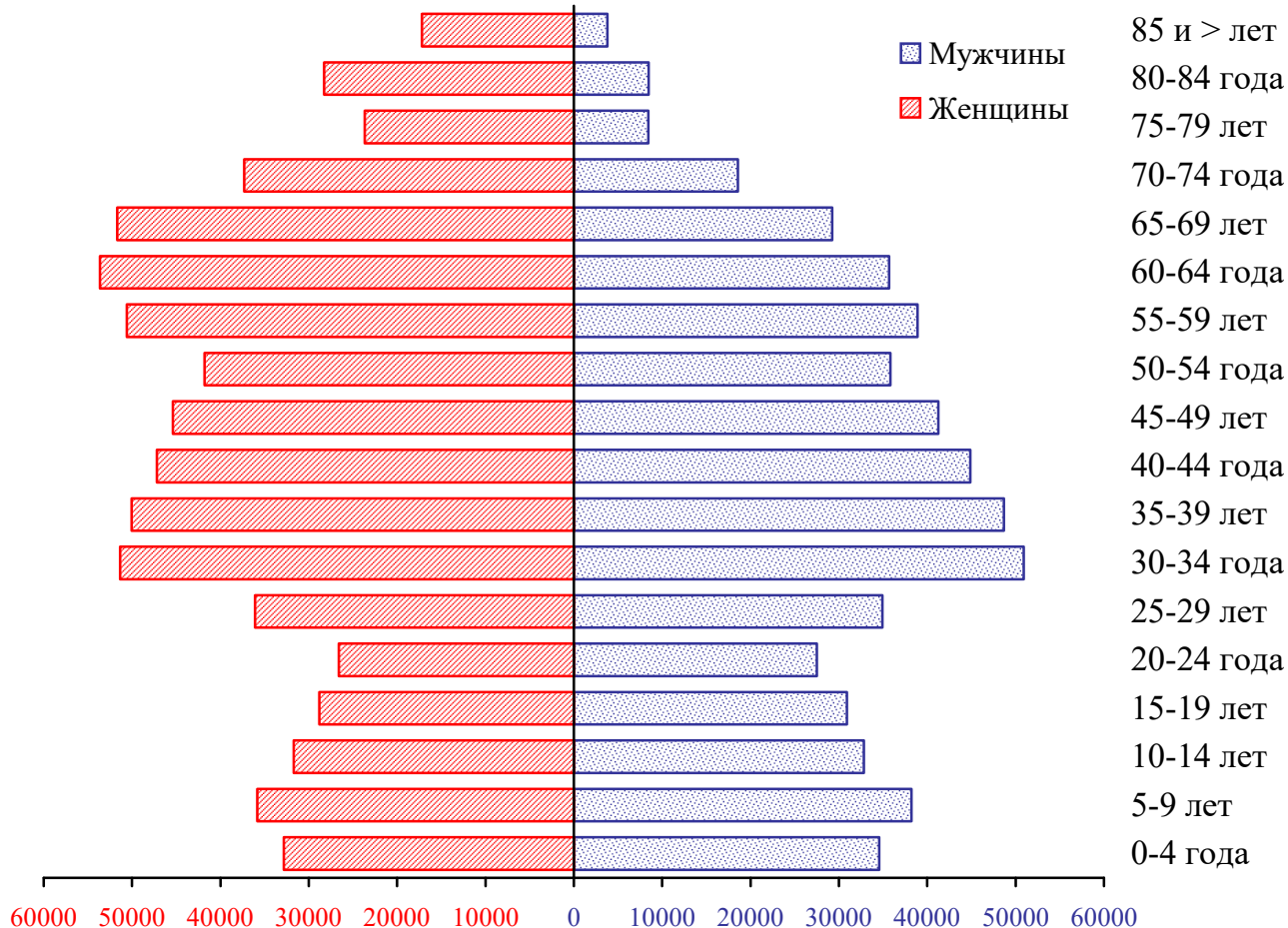
	2018	2019	2020
Численность населения в возрасте:			
моложе трудоспособного ¹⁾	218000	218872	218200
трудоспособном ²⁾	685753	676213	685351
старше трудоспособного ³⁾	361931	364527	349838

¹⁾ Мужчины и женщины в возрасте 0-15 лет.

²⁾ Мужчины в возрасте 16-60 лет, женщины – 16-55 лет.

³⁾ Мужчины в возрасте 61 лет и старше, женщины в возрасте 56 лет и старше.

Возрастно-половая структура населения на 1 января 2020 г. (человек)



Естественное движение населения
(человек)

	2017	2018	2019
Родившиеся	13309	12386	11172
Умершие	19267	18854	18418
Естественный прирост, убыль (-)	-5958	-6468	-7246
Умершие в возрасте до 1 года	81	42	37

**Общие коэффициенты естественного
движения населения**
(на 1000 человек населения)

	2017	2018	2019
Родившихся	10.5	9.8	8.9
Умерших	15.2	14.9	14.7
Естественный прирост, убыль (-)	-4.7	-5.1	-5.8
Число детей, умерших в возрасте до 1 года, на 1000 родившихся живыми	6.0	3.4	3.3

Браки и разводы

	2017	2018	2019
Единиц			
Браки	8722	7355	8037
Разводы	5187	5080	5400
На 1000 человек населения			
Браки	6.9	5.8	6.4
Разводы	4.1	4.0	4.3

Коэффициенты смертности по основным классам причин смерти
(число умерших на 100000 человек населения)

	2017	2018	2019
Умершие от всех причин	1519.2	1493.2	1465.8
в том числе:			
от болезней системы кровообращения	594.2	575.5	599.3
от новообразований	220.1	230.2	226.3
от внешних причин	113.4	109.4	103.5
из них:			
от транспортных травм (всех видов)	14.6	13.2	13.0
от случайных отравлений алкоголем	19.9	5.2	-
от случайных утоплений	2.7	3.2	2.1
от самоубийств	9.6	8.6	5.1
от убийств	5.4	5.0	4.3
от болезней органов дыхания	38.2	35.2	37.9
от болезней органов пищеварения	98.6	96.3	100.3
от некоторых инфекционных и паразитарных болезней	8.0	9.5	8.6

Общие итоги миграции населения
(человек)

	2017	2018	2019
Число прибывших – всего	39872	40542	37705
из них:			
внутриобластные мигранты	19236	19337	18244
из-за пределов области	20636	21205	19461
Число выбывших – всего	38966	40146	36682
из них:			
внутриобластные мигранты	19236	19337	18244
за пределы области	19730	20809	18438

4. ТРУД

Численность населения по статусу участия в составе рабочей силы¹⁾ (в среднем за год)

	2017			2018			2019		
	Всего	в том числе		Всего	в том числе		Всего	в том числе	
		муж- чины	жен- щины		муж- чины	жен- щины		муж- чины	жен- щины
Численность рабочей силы – всего, тыс.человек	671.3	333.3	338.0	665.1	327.6	337.5	649.7	323.5	326.2
в том числе:									
занятые	627.2	306.3	320.9	628.7	307.3	321.4	614.7	303.8	310.9
безработные	44.1	27.0	17.1	36.4	20.3	16.1	35.0	19.8	15.2
Лица, не входящие в состав рабочей силы – всего, тыс.человек	400.6	134.1	266.5	401.1	137.7	263.4	409.6	139.1	270.5
из них потенциальная рабочая сила	7.0	3.3	3.7	7.9	4.3	3.6	11.2	6.2	5.0
Уровень участия в рабочей силе, в процентах	62.6	71.3	55.9	62.4	70.4	56.2	61.3	69.9	54.7
Уровень занятости, в процентах	58.5	65.5	53.1	59.0	66.0	53.5	58.0	65.7	52.1
Совокупный показатель безработицы и потенциальной рабочей силы, в процентах	7.5	9.0	6.1	6.6	7.4	5.8	7.0	7.9	6.1
Уровень безработицы, в процентах	6.6	8.1	5.1	5.5	6.2	4.8	5.4	6.1	4.7

¹⁾ Здесь и в табл. на стр. 14-16 по данным выборочных обследований рабочей силы в возрасте 15 лет и старше.

Численность занятых по полу и занятиям в 2019 г.
(в среднем за год; тысяч человек)

	Всего	в том числе	
		мужчины	женщины
Занятые – всего	614.7	303.8	310.9
Руководители	44.8	21.8	23.0
Специалисты высшего уровня квалификации	113.6	32.7	80.9
Специалисты в области науки и техники	24.2	12.7	11.5
Специалисты в области здравоохранения	6.7	1.0	5.7
Специалисты в области образования	31.5	3.8	27.7
Специалисты в сфере бизнеса и администрирования	33.4	6.7	26.7
Специалисты по информационно-коммуникационным технологиям (ИКТ)	5.6	4.3	1.3
Специалисты в области права, гуманитарных областей и культуры	12.2	4.2	8.0
Специалисты среднего уровня квалификации	74.4	27.0	47.4
Специалисты-техники в области науки и техники	22.6	17.6	5.0
Средний медицинский персонал здравоохранения	17.5	0.2	17.3
Средний специальный персонал по экономической и административной деятельности	25.4	7.7	17.7
Средний специальный персонал в области правовой, социальной работы, культуры, спорта и родственных занятий	7.8	0.8	7.0
Специалисты-техники в области информационно-коммуникационных технологий (ИКТ)	1.1	0.7	0.4
Специалисты, занятые подготовкой и оформлением документации, учетом и обслуживанием	21.1	2.4	18.7
Служащие общего профиля и обслуживающие офисную технику	5.1	0.2	4.9
Служащие сферы обслуживания населения	7.4	1.1	6.3
Служащие в сфере обработки числовой информации и учета материальных ценностей	5.7	0.7	5.0
Другие офисные служащие	2.9	0.4	2.5
Работники сферы обслуживания и торговли, охраны граждан и собственности	90.6	22.9	67.7
Работники сферы индивидуальных услуг	18.4	2.9	15.5
Продавцы	46.2	6.2	40.0
Работники, оказывающие услуги по индивидуальному уходу	8.1	0.1	8.0
Работники служб, осуществляющих охрану граждан и собственности	17.9	13.7	4.2

	Всего	в том числе	
		мужчины	женщины
Квалифицированные работники сельского и лесного хозяйства, рыбоводства и рыболовства	8.0	4.6	3.4
Квалифицированные рабочие промышленности, строительства, транспорта и рабочие родственных занятий	121.1	98.5	22.6
Рабочие, занятые в строительстве, и рабочие родственных занятий (за исключением электриков)	34.1	31.3	2.8
Рабочие, занятые в металлообрабатывающем и машиностроительном производстве, механики и ремонтники	51.1	46.6	4.5
Рабочие, занятые изготовлением прецизионных инструментов и приборов, рабочие художественных промыслов и полиграфического производства	3.2	1.4	1.8
Рабочие в области электротехники и электроники	11.6	10.0	1.6
Рабочие пищевой, деревообрабатывающей, текстильной и швейной промышленности и рабочие родственных занятий	21.1	9.2	11.9
Операторы производственных установок и машин, сборщики и водители	82.3	69.6	12.7
Операторы промышленных установок и стационарного оборудования	25.6	15.1	10.5
Сборщики	2.7	2.2	0.5
Водители и операторы подвижного оборудования	54.0	52.3	1.7
Неквалифицированные рабочие	58.7	24.2	34.5
Уборщики и прислуга	15.1	1.0	14.1
Неквалифицированные рабочие сельского и лесного хозяйства, рыбоводства и рыболовства	1.7	1.5	0.2
Неквалифицированные рабочие, занятые в горнодобывающей промышленности, строительстве, обрабатывающей промышленности и на транспорте	20.5	10.8	9.7
Помощники в приготовлении пищи	2.1	0.1	2.0
Уличные торговцы и другие неквалифицированные работники, оказывающие различные уличные услуги
Неквалифицированные работники по сбору мусора и другие неквалифицированные работники	19.3	10.8	8.5

¹⁾ Перечень группировок занятий приведен в соответствии с Общероссийский классификатором занятий (ОК 010-2014).

**Распределение численности занятых по возрастным группам
и уровню образования в 2019 г.**
(в среднем за год; в процентах к итогу)

	Всего	Мужчины	Женщины
Занятые – всего	100	100	100
в том числе в возрасте, лет:			
15-19	0.4	0.5	0.3
20-24	5.6	6.4	4.7
25-29	11.9	12.6	11.3
30-34	14.6	15.1	14.1
35-39	13.9	14.2	13.5
40-44	13.1	12.9	13.4
45-49	11.9	11.5	12.3
50-54	11.3	10.4	12.1
55-59	9.4	9.5	9.4
60-69	7.1	6.2	8.2
70-79	0.7	0.6	0.7
80 лет и старше	0.1	0.1	0.0
Средний возраст занятых, лет	41.7	41.0	42.4
Занятые – всего	100	100	100
в том числе имеют образование:			
высшее	28.3	21.7	34.9
среднее профессиональное – всего	51.8	54.2	49.5
по программе подготовки специалистов среднего звена	23.6	17.3	29.8
по программе подготовки квалифицированных рабочих (служащих) ¹⁾	28.2	36.9	19.7
среднее общее	15.1	18.1	12.1
основное общее	4.5	5.7	3.3
не имеют основного общего образования	0.3	0.3	0.2

¹⁾ Включая начальное профессиональное образование.

**Среднесписочная численность работников
по видам экономической деятельности**

	2017		2018		2019	
	чело- век	в % к итогу	чело- век	в % к итогу	чело- век	в % к итогу
Всего	402040	100	415441	100	406927	100
в том числе:						
сельское, лесное хозяйство, охота, рыболовство и рыбоводство	12477	3.1	12121	2.9	10539	2.6
добыча полезных ископаемых	558	0.1	597	0.1	718	0.2
обрабатывающие производства	93671	23.3	93432	22.5	90779	22.3
обеспечение электрической энергией, газом и паром; кондиционирование воздуха	13786	3.4	13360	3.2	13294	3.3
водоснабжение; водоотведение, организация сбора и утилизации отходов, деятельность по ликвидации загрязнений	5988	1.5	6364	1.5	7122	1.7
строительство	16389	4.1	18193	4.4	18563	4.6
торговля оптовая и розничная; ремонт автотранспортных средств и мотоциклов	42615	10.6	46019	11.1	45204	11.1
транспортировка и хранение	29905	7.4	32522	7.8	30678	7.5
деятельность гостиниц и предприятий общественного питания	5603	1.4	6305	1.5	8527	2.1
деятельность в области информации и связи	9928	2.5	11792	2.8	11611	2.8
деятельность финансовая и страховая	8194	2.0	7801	1.9	8612	2.1
деятельность по операциям с недвижимым имуществом	8491	2.1	9989	2.4	8161	2.0
деятельность профессиональ- ная, научная и техническая	11807	2.9	14242	3.4	13437	3.3
деятельность административная и сопутствующие дополнительные услуги	9982	2.5	10227	2.5	9508	2.3

Продолжение

	2017		2018		2019	
	чело- век	в % к итогу	чело- век	в % к итогу	чело- век	в % к итогу
государственное управление и обеспечение военной безопасности; социальное обеспечение	30431	7.6	31702	7.6	31542	7.8
образование	49096	12.2	47708	11.5	47229	11.6
деятельность в области здравоохранения и социальных услуг	39921	9.9	39944	9.6	39025	9.6
деятельность в области культуры, спорта, организации досуга и развлечений	9691	2.4	9165	2.2	8907	2.2
предоставление прочих видов услуг	3509	0.9	3960	1.0	3470	0.9

Основные показатели рынка труда
(по данным департамента государственной службы занятости населения Ярославской области; человек)

	2017	2018	2019
Численность зарегистрированного органами службы занятости населения, не занятого трудовой деятельностью, на конец года	10105	8684	8801
в том числе признано безработными	8804	7401	7743
из них безработные, которые получают пособие по безработице	7153	6217	6584
Численность безработных, приступивших к профессиональному обучению по направлению органов службы занятости населения	1304	1255	1207
Численность безработных, прошедших профессиональное обучение по направлению органов службы занятости населения	1284	1245	1199
Численность безработных, которым назначена трудовая пенсия	511	355	189
Наличие свободных мест и вакантных должностей на конец года	11181	12232	10989
Численность не занятых трудовой деятельностью граждан, состоящих на учете в органах службы занятости населения, приходящаяся на одну заявленную организациями вакансию, на конец года	0.90	0.71	0.80
Трудоустроено населения – всего	22232	19006	20351
в том числе безработных	12633	11155	12339

5. УРОВЕНЬ ЖИЗНИ НАСЕЛЕНИЯ

Основные социально-экономические индикаторы уровня жизни населения

	2017	2018	2019
Среднедушевые денежные доходы (в месяц) ¹⁾ , рублей	27199.9 ²⁾	27055.0	28547.8
Реальные располагаемые денежные доходы ¹⁾ , в процентах к предыдущему году	97.7 ²⁾	95.0 ²⁾	98.9
Среднемесячная номинальная начисленная заработная плата работников организаций, рублей	30720.1	33473.7	36015.9
Реальная начисленная заработная плата работников организаций, в процентах к предыдущему году	104.0	106.0	101.6
Средний размер назначенных пенсий ³⁾ , рублей	13484.9	14300.6	15169.9
Реальный размер назначенных месячных пенсий, в процентах к предыдущему году		99.5	102.9
с учетом ЕВ-2017	75.8	x	x
без учета ЕВ-2017	106.1	x	x
Величина прожиточного минимума ⁴⁾ (в среднем на душу населения), рублей в месяц	9310	9541	10183
Численность населения с денежными доходами ниже величины прожиточного минимума			
тыс. человек	135.2	128.7	130.0
в процентах от общей численности населения	10.7	10.2	10.3
Коэффициент фондов (коэффициент дифференциации доходов), раз	11.5	10.5	10.4
Коэффициент Джини (индекс концентрации доходов)	0.370	0.358	0.356
Минимальный размер оплаты труда на 1 января соответствующего года, рублей в месяц	7500	9489	11280

¹⁾ Показатели рассчитаны в соответствии с методологическими положениями по расчету показателей денежных доходов и расходов населения от 02.07.2014 г. № 465 с изменениями от 20.11.2018 г. № 680.

²⁾ С учетом единовременной денежной выплаты (ЕВ-2017), произведенной в январе 2017 г. в соответствии с Федеральным законом от 22 ноября 2016 г. № 385-ФЗ в размере 5 тыс.рублей.

³⁾ По данным отделения Пенсионного фонда Российской Федерации по Ярославской области по состоянию на первое число месяца, следующего за отчетным периодом.

⁴⁾ Оценка на основе данных, установленных указами Губернатора Ярославской области за I-IV кварталы.

Доходы и расходы населения¹⁾

	2017	2018	2019
Состав и использование денежных доходов населения			
(млн.рублей)			
Денежные доходы – всего	413941.6	409931.1	430444.5
в том числе:			
доходы от предпринимательской деятельности	24654.4	25228.8	27390.6
оплата труда	223861.0	240772.2	253744.5
социальные выплаты	96987.4	101418.7	104667.3
доходы от собственности	22135.9	17500.6	19094.0
другие доходы	46302.9	25010.8	25548.1
Денежные расходы и сбережения – всего	413941.6	409931.1	430444.5
в том числе:			
покупка товаров и оплата услуг	306916.7	322950.6	344194.2
обязательные платежи и разнообразные взносы ²⁾	48582.8	52843.5	55565.6
приобретение недвижимости	5028.7	6492.1	5853.1
прирост финансовых активов	53413.4	27644.9	24831.6
из него прирост, уменьшение (-) денег на руках у населения	44347.7	29697.9	23369.8
Структура денежных доходов и расходов населения			
(в процентах от общего объема)			
Денежные доходы – всего	100	100	100
в том числе:			
доходы от предпринимательской деятельности	6.0	6.2	6.4
оплата труда	54.1	58.7	59.0
социальные выплаты	23.4	24.7	24.3
доходы от собственности	5.3	4.3	4.4
другие доходы	11.2	6.1	5.9
Денежные расходы и сбережения – всего	100	100	100
в том числе:			
покупка товаров и оплата услуг	74.1	78.8	80.0
обязательные платежи и разнообразные взносы ²⁾	11.8	12.9	12.9
приобретение недвижимости	1.2	1.6	1.4
прирост финансовых активов	12.9	6.7	5.7
из него прирост, уменьшение (-) денег на руках у населения	10.7	7.2	5.4

¹⁾ Показатели рассчитаны в соответствии с методологическими положениями по расчету показателей денежных доходов и расходов населения от 02.07.2014 г. № 465 с изменениями от 20.11.2018 г. № 680.

²⁾ Включая прочие расходы.

**Среднемесячная номинальная начисленная заработная плата
работников организаций по видам экономической деятельности
(рублей)**

	2017		2018		2019	
	рублей	в % к област- ному уровню	рублей	в % к област- ному уровню	рублей	в % к област- ному уровню
Всего	30720.1	100	33473.7	100	36015.9	100
в том числе:						
сельское, лесное хозяй- ство, охота, рыболовство и рыбоводство	23823.2	77.5	26403.5	78.9	30087.9	83.5
добыча полезных ископаемых	18076.7	58.8	22619.0	67.6	29184.3	81.0
обрабатывающие производства	34325.9	111.7	36516.7	109.1	39708.7	110.3
обеспечение электриче- ской энергией, газом и паром; кондициониро- вание воздуха	36312.5	118.2	41061.6	122.7	43540.1	120.9
водоснабжение; водоот- ведение, организация сбора и утилизации отходов, деятельность по ликвидации загрязнений	26265.1	85.5	26225.8	78.3	28521.0	79.2
строительство	28320.2	92.2	26362.7	78.8	27330.8	75.9
торговля оптовая и розничная; ремонт автотранспортных средств и мотоциклов	25768.4	83.9	27009.4	80.7	28962.7	80.4
транспортировка и хранение	33551.8	109.2	36938.9	110.4	40630.1	112.8
деятельность гостиниц и предприятий обществен- ного питания	18924.5	61.6	19928.7	59.5	23015.0	63.9
деятельность в области информации и связи	39659.0	129.1	43377.4	129.6	49607.8	137.7
деятельность финансовая и страховая	53498.5	174.1	56362.6	168.4	54859.2	152.3
деятельность по опера- циям с недвижимым имуществом	21675.7	70.6	23535.0	70.3	26481.9	73.5

Продолжение

	2017		2018		2019	
	рублей	в % к област- ному уровню	рублей	в % к област- ному уровню	рублей	в % к област- ному уровню
деятельность профессиональная, научная и техническая	33526.3	109.1	38509.2	115.0	42350.9	117.6
деятельность административная и сопутствующие дополнительные услуги	19034.0	62.0	22423.0	67.0	23898.0	66.4
государственное управление и обеспечение военной безопасности; социальное обеспечение	37509.0	122.1	38720.2	115.7	40010.9	111.1
образование	24391.1	79.4	27448.3	82.0	29402.1	81.6
деятельность в области здравоохранения и социальных услуг	25015.2	81.4	31428.5	93.9	34034.4	94.5
деятельность в области культуры, спорта, организации досуга и развлечений	36378.1	118.4	41961.8	125.4	42845.0	119.0
предоставление прочих видов услуг	22434.4	73.0	25106.0	75.0	27534.7	76.5

Величина прожиточного минимума
(в среднем на душу населения; рублей в месяц)

	Все население	из него по социально-демографическим группам		
		трудо-способное население	пенсионеры	дети
2017				
I квартал	9156	10004	7434	9223
II квартал	9530	10429	7737	9547
III квартал	9560	10469	7747	9648
IV квартал	8994	9841	7322	9042
год¹⁾	9310	10186	7560	9365
2018				
I квартал	9272	10132	7521	9416
II квартал	9744	10650	7876	9929
III квартал	9695	10631	7869	9783
IV квартал	9451	10368	7717	9446
год¹⁾	9541	10445	7746	9644
2019				
I квартал	10101	11074	8225	10153
II квартал	10573	11631	8611	10571
III квартал	10277	11308	8372	10268
IV квартал	9780	10753	8001	9735
год¹⁾	10183	11192	8302	10182

¹⁾ Оценка на основе данных, установленных указами Губернатора Ярославской области за I-IV кварталы.

6. ЖИЛИЩНЫЕ УСЛОВИЯ НАСЕЛЕНИЯ

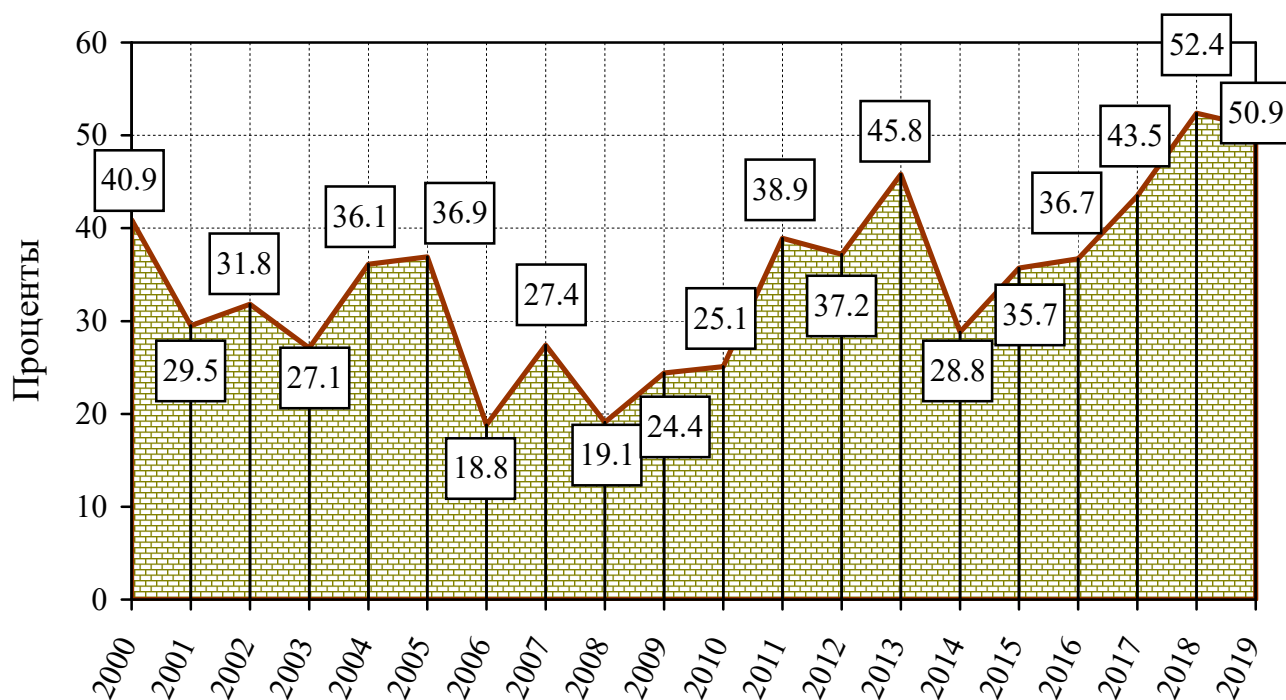
Основные показатели жилищных условий населения (на конец года)

	2017	2018	2019
Общая площадь жилых помещений, тыс.кв.метров	34309	34987	35703
Площадь жилых помещений, приходящаяся в среднем на одного жителя, кв.метров	27.1	27.8	28.5
Число квартир, единиц	683229	691948	702032
Средний размер одной квартиры, кв.метров общей площади жилых помещений	49.7	50.1	50.4
Приватизировано жилых помещений с начала приватизации – всего, единиц	398800	399923	400961

Предоставление жилых помещений гражданам

	2017	2018	2019
Число семей (включая одиноких), состоявших на учете в качестве нуждающихся в жилых помещениях на конец года			
единиц	17406	16553	15764
в процентах от общего числа семей (включая одиноких)	3.2	3.1	2.9
Число семей (включая одиноких), получивших жилые помещения и улучшивших жилищные условия за год			
единиц	1030	602	525
в процентах от общего числа семей, состоявших на учете в качестве нуждающихся в жилых помещениях на начало года	5.6	3.5	3.2

**Удельный вес жилых домов, введенных населением
за счет собственных и привлеченных средств,
в общем объеме жилищного строительства**



Развитие инфраструктуры сельской местности

	2017	2018	2019
--	------	------	------

Ввод в действие в сельской местности:

водопроводных сетей, км 1.3 0.1 1.6

газовых сетей, км 70.1 5.1 18.4

линий электропередачи для электрификации
сельского хозяйства, км:

напряжением 0.4 кВ 110.6 88.1 105.2

напряжением 6-20 кВ 43.5 34.6 44.5

автомобильных дорог с твердым покрытием, км:

общего пользования местного, регионального
или межмуниципального значения 1.5 4.5 5.4

необщего пользования в сельском хозяйстве - - -

7. ОБРАЗОВАНИЕ

Организации, осуществляющие образовательную деятельность по образовательным программам дошкольного образования, присмотр и уход за детьми (на конец года)

	2017	2018	2019
Число организаций ¹⁾ , единиц	416	421	418
Численность воспитанников в них, тыс. человек	71.0	71.9	71.7
Численность воспитанников, приходящихся на 100 мест в организациях, осуществляющих образовательную деятельность по образовательным программам дошкольного образования, присмотр и уход за детьми, человек	106	106	106

¹⁾ Включая организации, находящиеся на капитальном ремонте и организации, деятельность которых приостановлена.

Организации, осуществляющие образовательную деятельность по образовательным программам начального, основного и среднего общего образования (на начало учебного года)

	2017/2018	2018/2019	2019/2020
Число организаций, осуществляющих образовательную деятельность по образовательным программам начального, основного и среднего общего образования, единиц	407	403	400
в том числе:			
государственных и муниципальных	399	395	392
частных	8	8	8
Численность обучающихся по образовательным программам начального, основного и среднего общего образования – всего, человек	130423	133282	136172
в том числе в:			
государственных и муниципальных организациях	129130	131946	134879
частных организациях	1293	1336	1293
Численность обучающихся, получивших аттестат об основном общем образовании (за соответствующий год) – всего, человек	10796	11395	11791
в том числе в:			
государственных и муниципальных организациях	10683	11288	11685
частных организациях	113	107	106

Продолжение

	2017/2018	2018/2019	2019/2020
Численность обучающихся, получивших аттестат о среднем общем образовании (за соответствующий год) – всего, человек	4835	5059	5505
в том числе в:			
государственных и муниципальных организациях	4743	4984	5406
частных организациях	92	75	99
Численность учителей в организациях, осуществляющих образовательную деятельность по образовательным программам начального, основного и среднего общего образования ¹⁾ – всего, человек	8831	8842	8747
в том числе в:			
государственных и муниципальных организациях	8664	8676	8582
частных организациях	167	166	165

¹⁾ Без внешних совместителей и работающих по договорам гражданско-правового характера.

Распределение численности учащихся по направлениям дополнительных общеобразовательных программ для детей (человек)

	2017	2018	2019
Направления дополнительных общеобразовательных программ:			
технические	12480	16920	22276
естественно-научные	15910	17206	19555
туристско-краеведческие	8218	8728	8596
социально-педагогические	57599	62831	77840
в области искусств:			
общеразвивающие программы	58060	57397	58273
предпрофессиональные программы	4718	4865	6161
в области физической культуры и спорта:			
общеразвивающие программы	42583	38611	40427
предпрофессиональные программы	2524	2493	3316

**Образовательные организации, осуществляющие образовательную
деятельность по образовательным программам среднего
профессионального образования**
(на начало учебного года)

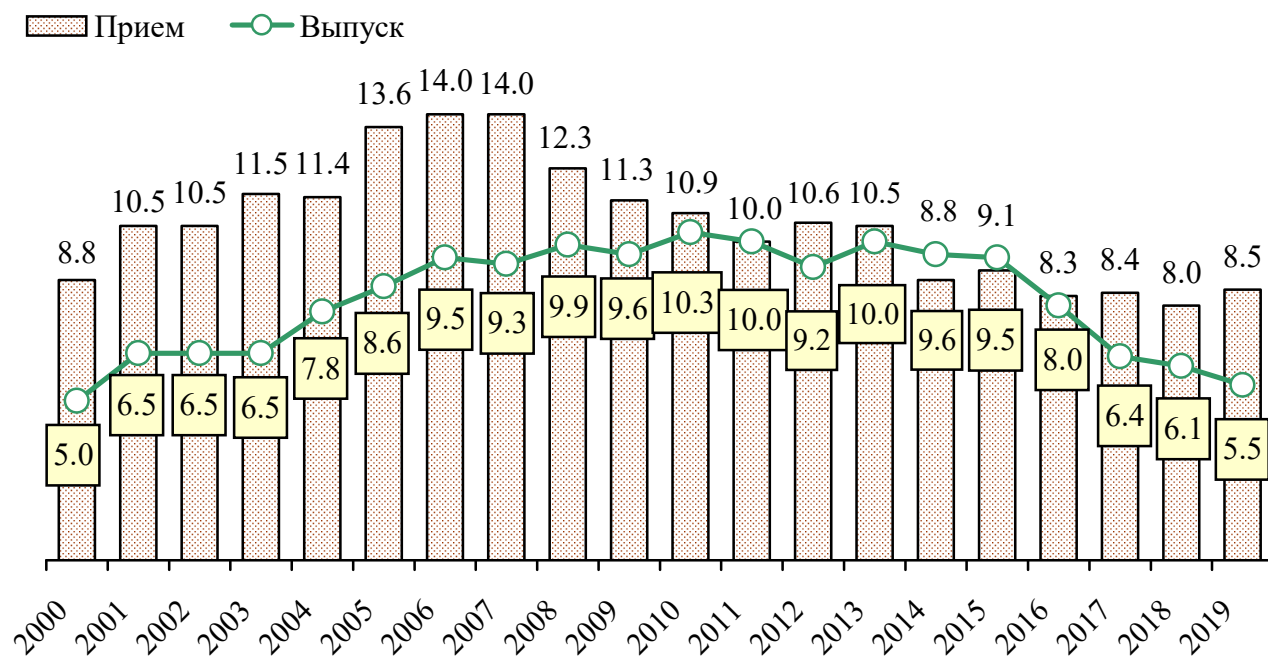
	2017/2018	2018/2019	2019/2020
Число образовательных организаций, единиц	65	56	56
Численность студентов, обучающихся по программам подготовки, человек:			
квалифицированных рабочих, служащих	7901	7814	7880
специалистов среднего звена	22241	22401	24168
Принято на обучение в образовательные организации по программам подготовки, человек:			
квалифицированных рабочих, служащих	3321	3165	3339
специалистов среднего звена	7238	7383	7789
Выпущено (за соответствующий год), человек:			
квалифицированных рабочих, служащих	3124	2562	2630
специалистов среднего звена	4734	4642	4722
Численность преподавателей в образовательных организациях ¹⁾ , человек	1342	1292	1327

¹⁾ Без учета внешних совместителей. Включая преподавателей профессиональных образовательных организаций, осуществляющих подготовку квалифицированных рабочих, служащих и подготовку специалистов среднего звена.

**Образовательные организации высшего образования и научные
организации, осуществляющие образовательную деятельность
по программам бакалавриата, специалитета, магистратуры**
(на начало учебного года)

	2017/2018	2018/2019	2019/2020
Число организаций – всего	18	15	15
Численность студентов – всего, человек	31256	30395	30646
Численность профессорско-преподавательского персонала организаций (без внешних совместителей), человек	1814	1799	1804

**Прием на обучение по программам бакалавриата, специалитета,
магистратуры и выпуск бакалавров, специалистов, магистров**
(на начало учебного года; тыс.человек)



Основные показатели деятельности аспирантуры

	2017	2018	2019
Число организаций, ведущих подготовку аспирантов	11	11	9
Численность аспирантов (на конец года), человек	412	374	320
Прием в аспирантуру, человек	102	101	82
Выпуск из аспирантуры, человек	112	90	85
в том числе с защитой диссертации	11	8	3

Основные показатели деятельности докторантуры

	2017	2018	2019
Число организаций, ведущих подготовку докторантов	4	2	2
Численность докторантов (на конец года), человек	11	10	8
Прием в докторантуру, человек	7	2	2
Выпуск из докторантуры, человек	2	2	4
в том числе с защитой диссертации	-	-	1

8. ЗДРАВООХРАНЕНИЕ

Основные показатели здравоохранения (на конец года)

	2017	2018	2019
Численность врачей, человек:			
всего	6681	6758	6308
на 10000 человек населения	52.8	53.7	50.3
Численность среднего медицинского персонала, человек:			
всего	12910	12684	11748
на 10000 человек населения	102.0	100.7	93.7
Число больничных организаций, единиц	53	52	44
Число больничных коек ¹⁾ :			
всего, тысяч	14.1	14.0	13.3
на 10000 человек населения	111.2	110.9	106.2
Число амбулаторно-поликлинических организаций, единиц	215	220	217
Мощность амбулаторно-поликлинических организаций, посещений в смену:			
всего, тысяч	34.3	34.5	33.7
на 10000 человек населения	270.9	274.3	269.0
Число женских консультаций, детских поликлиник, амбулаторий (самостоятельных) и организаций, имеющих женские консультации и детские отделения), единиц	125	179	281 ²⁾
Число коек для беременных женщин и рожениц, единиц	388	392	382
Число фельдшерско-акушерских пунктов, единиц	315	319	328

¹⁾ Включая койки в дневных стационарах.

²⁾ Включая детские кабинеты.

Заболееаемость населения по основным классам болезней¹⁾
 (зарегистрировано пациентов с диагнозом,
 установленным впервые в жизни)

	2017	2018	2019
Всего, тысяч человек			
Все болезни	1134.8	1144.2	1162.1
из них:			
некоторые инфекционные и паразитарные болезни	35.5	36.8	36.2
новообразования	17.0	17.2	19.1
болезни крови, кроветворных органов	2.1	1.8	1.8
болезни эндокринной системы, расстройства питания и нарушения обмена веществ	16.4	17.3	20.6
болезни нервной системы	12.0	12.3	13.5
болезни глаза и его придаточного аппарата	38.5	40.0	37.9
болезни уха и сосцевидного отростка	41.6	40.7	40.2
болезни системы кровообращения	23.5	27.4	26.6
болезни органов дыхания	591.1	579.7	576.0
болезни органов пищеварения	29.8	31.0	32.3
болезни кожи и подкожной клетчатки	53.3	54.4	55.3
болезни костно-мышечной системы и соединительной ткани	37.1	39.1	42.3
болезни мочеполовой системы	63.3	67.8	80.3
осложнения беременности, родов и послеродового периода	26.0	24.1	27.3
врожденные аномалии (пороки развития), деформации и хромосомные нарушения	2.2	2.6	2.5
травмы, отравления и некоторые другие последствия воздействия внешних причин	137.4	144.5	142.7
На 1000 человек населения			
Все болезни	894.8	906.2	924.9
из них:			
некоторые инфекционные и паразитарные болезни	28.0	29.1	28.8
новообразования	13.4	13.7	15.2
болезни крови, кроветворных органов	1.7	1.4	1.5

Продолжение

	2018	2019	2020
болезни эндокринной системы, расстройства питания и нарушения обмена веществ	12.9	13.7	16.4
болезни нервной системы	9.5	9.7	10.7
болезни глаза и его придаточного аппарата	30.4	31.7	30.1
болезни уха и сосцевидного отростка	32.8	32.2	32.0
болезни системы кровообращения	18.6	21.7	21.1
болезни органов дыхания	466.1	459.1	458.4
болезни органов пищеварения	23.5	24.5	25.7
болезни кожи и подкожной клетчатки	42.0	43.1	44.0
болезни костно-мышечной системы и соединительной ткани	29.2	31.0	33.7
болезни мочеполовой системы	49.9	53.7	63.9
осложнения беременности, родов и послеродового периода ²⁾	89.0	83.4	94.1
врожденные аномалии (пороки развития), деформации и хромосомные нарушения	1.8	2.0	2.0
травмы, отравления и некоторые другие последствия воздействия внешних причин	108.4	114.5	113.6

¹⁾ По данным организаций Минздрава России.

²⁾ На 1000 женщин в возрасте 15-49 лет.

9. ОТДЫХ

Организации отдыха и оздоровления детей¹⁾

	2018	2019
Число организаций отдыха детей и их оздоровления – всего	480	513
в том числе:		
круглосуточного функционирования стационарного типа	2	2
сезонного функционирования палаточного типа	9	10
сезонного функционирования стационарного типа	469	501
Численность детей, отдохнувших в них за лето – всего, человек	40273	41634
в том числе:		
круглосуточного функционирования стационарного типа	1306	2052
сезонного функционирования палаточного типа	1208	780
сезонного функционирования стационарного типа	37759	38802

¹⁾ Официальная статистическая информация сформирована по данным, предоставленным юридическими лицами (кроме субъектов малого предпринимательства) всех форм собственности и ведомственной принадлежности, оказывающими услуги по организациям отдыха и оздоровлению детей за летний период (май-сентябрь) по месту фактического осуществления отдыха и оздоровления детей.

Гостиницы и аналогичные средства размещения

	2017	2018	2019
Число гостиниц и аналогичных средств размещения на конец года, единиц	147	152	171
их единовременная вместимость, мест	10594	11191	12100
Число предоставленных ночевочек, тысяч	1065.8	1161.9	1205.9
Коэффициент использования наличных мест	0.28	0.28	0.27

Санаторно-курортные организации, организации отдыха¹⁾ и туристские базы

	2017	2018	2019
Число санаторно-курортных организаций, организаций отдыха и туристских баз, единиц	56	51	57
В них мест (коек), единиц	10034	9251	10353
Обслужено лиц, человек	131879	157137	154777

¹⁾ Включая пансионаты.

10. ВАЛОВОЙ РЕГИОНАЛЬНЫЙ ПРОДУКТ

Производство валового регионального продукта

	2016	2017	2018
Валовой региональный продукт (валовая добавленная стоимость):			
всего			
млн.рублей (в основных ценах)	472344.0	511136.6	560577.9
в процентах к предыдущему году (в постоянных ценах)	101.2	102.3	103.3
на душу населения, рублей	371537.0	403037.8	443970.1

Отраслевая структура валовой добавленной стоимости (в текущих ценах; в процентах к итогу)

	2016	2017	2018
Валовой региональный продукт (валовая добавленная стоимость) – всего	100	100	100
в том числе:			
сельское, лесное хозяйство, охота, рыболовство и рыбоводство	3.7	3.1	3.2
добыча полезных ископаемых	0.1	0.1	0.1
обрабатывающие производства	26.9	27.3	28.9
обеспечение электрической энергией, газом и паром; кондиционирование воздуха	3.4	4.1	3.1
водоснабжение; водоотведение, организация сбора и утилизации отходов, деятельность по ликвидации загрязнений	0.9	0.9	1.0
строительство	6.3	6.2	5.2
торговля оптовая и розничная; ремонт автотранспортных средств и мотоциклов	16.6	15.9	16.1
транспортировка и хранение	12.2	12.4	12.6
деятельность гостиниц и предприятий общественного питания	0.9	0.9	0.8
деятельность в области информации и связи	2.3	2.6	2.4

Продолжение

	2016	2017	2018
деятельность финансовая и страховая	0.3	0.3	0.3
деятельность по операциям с недвижимым имуществом	6.8	6.7	6.2
деятельность профессиональная, научная и техническая	3.0	2.5	2.7
деятельность административная и сопутствующие дополнительные услуги	2.1	2.3	2.1
государственное управление и обеспечение военной безопасности; социальное обеспечение	5.1	5.1	4.9
образование	3.4	3.5	3.5
деятельность в области здравоохранения и социальных услуг	4.2	4.3	5.0
деятельность в области культуры, спорта, организации досуга и развлечений	1.2	1.4	1.4
предоставление прочих видов услуг	0.6	0.4	0.5

11. ИНВЕСТИЦИИ

Инвестиции в основной капитал

	2017	2018	2019
Инвестиции в основной капитал (в фактически действовавших ценах), млн.рублей	85781.6	84397.4	90094.0
Индекс физического объема инвестиций в основной капитал (в сопоставимых ценах), в процентах к предыдущему году	93.1	96.3	101.5

Инвестиции в основной капитал по формам собственности (в процентах к итогу)

	2017	2018	2019
Инвестиции в основной капитал – всего	100	100	100
в том числе по формам собственности:			
российская	79.6	80.3	80.0
из нее:			
государственная	14.3	8.7	11.9
муниципальная	3.7	3.5	3.7
частная	47.2	56.2	50.5
потребительской кооперации	0.0	0.0	0.0
общественных и религиозных организаций (объединений)	0.0	0.1	0.2
смешанная российская	12.3	10.9	13.3
собственность государственных корпораций	2.1	0.8	0.3
иностранная	4.3	3.7	4.9
совместная российская и иностранная	16.1	16.0	15.2

Инвестиции в основной капитал по источникам финансирования¹⁾
(в процентах к итогу)

	2017	2018	2019
Инвестиции в основной капитал – всего	100	100	100
в том числе по источникам финансирования:			
собственные средства	54.6	65.8	64.9
привлеченные средства	45.4	34.2	35.1
из них:			
кредиты банков	15.0	11.8	5.1
заемные средства других организаций	2.0	2.9	9.1
инвестиции из-за рубежа
бюджетные средства	11.5	8.7	8.9
в том числе:			
федерального бюджета	7.7	4.8	4.3
областного и местных бюджетов	3.8	4.0	4.6
средства внебюджетных фондов	0.2	0.2	0.2
средства организаций и населения, привлеченные на долевое строительство	3.5	4.4	5.3
прочие	13.0	5.8	6.5

¹⁾ Без субъектов малого предпринимательства, и объема инвестиций, не наблюдаемых прямыми статистическими методами.

Инвестиции в основной капитал по видам основных фондов

	2017		2018		2019	
	млн. рублей	в % к итогу	млн. рублей	в % к итогу	млн. рублей	в % к итогу
Инвестиции в основной капитал – всего	85781.6	100	84397.3	100	90094.0	100
в том числе по видам основных фондов:						
жилые здания и помещения здания (кроме жилых) и сооружения, расходы на улучшение земель	15480.4	18.0	10965.1	13.0	17669.6	19.6
машины, оборудование, транспортные средства	30260.7	35.3	34762.2	41.2	28105.6	31.2
объекты интеллектуальной собственности	37360.5	43.6	36056.3	42.7	41903.4	46.5
прочие	839.1	1.0	852.6	1.0	1381.8	1.5
	1840.9	2.1	1761.1	2.1	1033.6	1.1

**Инвестиции в основной капитал
по видам экономической деятельности¹⁾**

	2017	2018	2019
Миллионов рублей (в фактически действовавших ценах)			
Всего	62099.7	60251.0	64352.9
в том числе:			
сельское, лесное хозяйство, охота, рыболовство и рыбоводство	2578.9	3973.9	2696.9
добыча полезных ископаемых	54.0	41.3	46.2
обрабатывающие производства	19253.2	21679.6	22168.3
обеспечение электрической энергией, газом и паром; кондиционирование воздуха	10973.9	8020.9	5845.2
водоснабжение; водоотведение, организация сбора и утилизации отходов, деятельность по ликвидации загрязнений	424.0	889.1	685.0
строительство	643.9	433.2	337.7
торговля оптовая и розничная; ремонт автотранспортных средств и мотоциклов	2589.1	3623.9	1913.9
транспортировка и хранение	9146.3	7590.0	8609.2
деятельность гостиниц и предприятий общественного питания	2286.3	1404.8	1058.0
деятельность в области информации и связи	3343.5	3014.0	5911.2
деятельность финансовая и страховая	473.4	691.3	674.2
деятельность по операциям с недвижимым имуществом	3459.9	3436.4	4549.6
деятельность профессиональная, научная и техническая	848.6	834.4	273.3
деятельность административная и сопутствующие дополнительные услуги	1064.4	69.6	4426.0
государственное управление и обеспечение военной безопасности; социальное обеспечение	484.6	1025.7	599.1
образование	2844.0	1010.7	2054.8
деятельность в области здравоохранения и социальных услуг	1099.3	952.0	1232.7
деятельность в области культуры, спорта, организации досуга и развлечений	462.4	1428.7	1022.8
предоставление прочих видов услуг	70.0	131.3	248.8

	2017	2018	2019
В процентах к итогу			
Всего	100	100	100
в том числе:			
сельское, лесное хозяйство, охота, рыболовство и рыбоводство	4.1	6.6	4.2
добыча полезных ископаемых	0.1	0.1	0.1
обрабатывающие производства	31.0	36.0	34.4
обеспечение электрической энергией, газом и паром; кондиционирование воздуха	17.7	13.3	9.1
водоснабжение; водоотведение, организация сбора и утилизации отходов, деятельность по ликвидации загрязнений	0.7	1.5	1.1
строительство	1.0	0.7	0.5
торговля оптовая и розничная; ремонт автотранспортных средств и мотоциклов	4.2	6.0	3.0
транспортировка и хранение	14.7	12.6	13.4
деятельность гостиниц и предприятий общественного питания	3.7	2.3	1.6
деятельность в области информации и связи	5.4	5.0	9.2
деятельность финансовая и страховая	0.8	1.1	1.0
деятельность по операциям с недвижимым имуществом	5.5	5.7	7.1
деятельность профессиональная, научная и техническая	1.4	1.4	0.4
деятельность административная и сопутствующие дополнительные услуги	1.7	0.1	6.9
государственное управление и обеспечение военной безопасности; социальное обеспечение	0.8	1.7	0.9
образование	4.6	1.7	3.2
деятельность в области здравоохранения и социальных услуг	1.8	1.6	1.9
деятельность в области культуры, спорта, организации досуга и развлечений	0.7	2.4	1.6
предоставление прочих видов услуг	0.1	0.2	0.4

¹⁾ Без субъектов малого предпринимательства, и объема инвестиций, не наблюдаемых прямыми статистическими методами.

12. ПРЕДПРИЯТИЯ И ОРГАНИЗАЦИИ

Общая характеристика предприятий и организаций

Распределение организаций по видам экономической деятельности (на конец года)

	2017		2018		2019	
	единиц	в % к итогу	единиц	в % к итогу	единиц	в % к итогу
Всего	45321	100	40996	100	36546	100
из них по видам экономической деятельности:						
сельское, лесное хозяйство, охота, рыболовство и рыбоводство	1434	3.2	1339	3.3	1262	3.5
добыча полезных ископаемых	97	0.2	101	0.2	99	0.3
обрабатывающие производства	3905	8.6	3620	8.8	3346	9.2
обеспечение электрической энергией, газом и паром; кондиционирование воздуха	213	0.5	210	0.5	210	0.6
водоснабжение; водоотведение, организация сбора и утилиза- ции отходов, деятельность по ликвидации загрязнений	303	0.7	289	0.7	263	0.7
строительство	5857	12.9	5362	13.1	4779	13.1
торговля оптовая и розничная; ремонт автотранспортных средств и мотоциклов	14607	32.2	12299	30.0	9988	27.3
транспортировка и хранение	2342	5.2	2151	5.2	1946	5.3
деятельность гостиниц и предприятий общественного питания	918	2.0	851	2.1	775	2.1
деятельность в области информации и связи	1090	2.4	1030	2.5	920	2.5
деятельность финансовая и страховая	576	1.3	505	1.2	436	1.2
деятельность по операциям с недвижимым имуществом	3942	8.7	3793	9.3	3598	9.8
деятельность профессиональ- ная, научная и техническая	3074	6.8	2756	6.7	2452	6.7

Продолжение

	2017		2018		2019	
	единиц	в % к итогу	единиц	в % к итогу	единиц	в % к итогу
деятельность административная и сопутствующие дополнительные услуги	1535	3.4	1458	3.6	1380	3.8
государственное управление и обеспечение военной безопасности; социальное обеспечение	659	1.4	631	1.5	606	1.7
образование	1313	2.9	1263	3.1	1252	3.4
деятельность в области здравоохранения и социальных услуг	677	1.5	663	1.6	651	1.8
деятельность в области культуры, спорта, организации досуга и развлечений	712	1.6	724	1.8	744	2.0
предоставление прочих видов услуг	2059	4.5	1946	4.7	1829	5.0

Распределение организаций по формам собственности¹⁾
(на конец года)

	Единиц			В % к итогу		
	2017	2018	2019	2017	2018	2019
Всего	45321	40996	36546	100	100	100
в том числе по формам собственности:						
государственная	736	726	685	1.6	1.8	1.9
муниципальная	1786	1761	1720	3.9	4.3	4.7
частная	40439	36280	32042	89.2	88.5	87.7
собственность общественных и религиозных организаций (объединений)	1492	1445	1418	3.3	3.5	3.9
прочие формы собственности, включая смешанную российскую, иностранную, совместную российскую и иностранную	868	784	681	1.9	1.9	1.8

¹⁾ По данным государственной регистрации.

Оборот организаций по видам экономической деятельности¹⁾
(в фактически действовавших ценах; млн.рублей)

	2017	2018	2019
Всего в экономике	1064992	1201895	1174709
в том числе по видам экономической деятельности:			
сельское, лесное хозяйство, охота, рыболовство и рыбоводство	22443	26405	31238
добыча полезных ископаемых	1108	1187	1163
обрабатывающие производства	350394	381737	402607
обеспечение электрической энергией, газом и паром; кондиционирование воздуха	76700	78696	77480
водоснабжение; водоотведение, организация сбора и утилизации отходов, деятельность по ликвидации загрязнений	8661	10201	11260
строительство	48262	45550	30156
торговля оптовая и розничная; ремонт автотранспортных средств и мотоциклов	411052	490842	460806
транспортировка и хранение	60663	73978	62243
деятельность гостиниц и предприятий общественного питания	7467	7842	8677
деятельность в области информации и связи	14457	17664	17855
деятельность финансовая и страховая	-	-	-
деятельность по операциям с недвижимым имуществом	14375	15892	16276
деятельность профессиональная, научная и техническая	13206	13504	13201
деятельность административная и сопутствующие дополнительные услуги	10531	7213	7585
государственное управление и обеспечение военной безопасности; социальное обеспечение	319	323	628
образование	3540	3849	4061
деятельность в области здравоохранения и социальных услуг	16400	20826	22817
деятельность в области культуры, спорта, организации досуга и развлечений	3616	3852	4217
предоставление прочих видов услуг	1798	2334	2439

¹⁾ Данные приведены по основному виду деятельности организаций.

Малое предпринимательство

Основные показатели деятельности малых предприятий (без микропредприятий) по видам экономической деятельности в 2019 г.¹⁾

(по данным выборочного наблюдения; на конец года)

	Среднесписочная численность работников (без внешних совместителей)		Оборот малых предприятий ²⁾	
	человек	в % к итогу	млн. рублей	в % к итогу
Всего	51238	100	178456.2	100
в том числе по видам экономической деятельности:				
сельское, лесное хозяйство, охота, рыболовство и рыбоводство	3446	6.7	4495.9	2.5
добыча полезных ископаемых	277	0.5	875.4	0.5
обрабатывающие производства	13387	26.1	35761.5	20.0
обеспечение электрической энергией, газом и паром; кондиционирование воздуха	421	0.8	1137.8	0.6
водоснабжение; водоотведение, организация сбора и утилизации отходов, деятельность по ликвидации загрязнений	1308	2.6	1748.4	1.0
строительство	5847	11.4	17062.1	9.6
торговля оптовая и розничная; ремонт автотранспортных средств и мотоциклов	10240	20.0	91963.2	51.5
транспортировка и хранение	1879	3.7	2890.2	1.6
деятельность гостиниц и предприятий общественного питания	4052	7.9	4900.5	2.7
деятельность в области информации и связи	1100	2.1	1620.4	0.9
деятельность финансовая и страховая	88	0.2	-	-
деятельность по операциям с недвижимым имуществом	2590	5.1	6127.0	3.4

Продолжение

	Среднесписочная численность работников (без внешних совместителей)		Оборот малых предприятий ²⁾	
	человек	в % к итогу	млн. рублей	в % к итогу
деятельность профессиональная, научная и техническая	1890	3.7	4109.9	2.3
деятельность административная и сопутствующие дополнительные услуги	2949	5.8	2563.4	1.4
государственное управление и обеспечение военной безопасности; социальное обеспечение	-	-	-	-
образование	19	0.0	19.1	0.0
деятельность в области здравоохранения и социальных услуг	1188	2.3	2491.3	1.4
деятельность в области культуры, спорта, организации досуга и развлечений	193	0.4	306.5	0.2
предоставление прочих видов услуг	364	0.7	383.5	0.2

¹⁾ Юридические лица.

²⁾ В действующих ценах.

13. ПРОМЫШЛЕННОЕ ПРОИЗВОДСТВО

Основные экономические показатели деятельности организаций

	2017	2018	2019
Объем отгруженных товаров собственного производства, выполненных работ и услуг собственными силами, млн.рублей – всего	392255	446541	437957
в том числе по видам экономической деятельности:			
добыча полезных ископаемых	1172	1566	1068
обрабатывающие производства	338016	390117	385244
обеспечение электрической энергией, газом и паром; кондиционирование воздуха	43671	45608	40608
водоснабжение; водоотведение, организация сбора и утилизации отходов, деятельность по ликвидации загрязнений	9396	9249	11037
Индекс промышленного производства ¹⁾ , в процентах к предыдущему году	111.5	104.7	105.6
Среднегодовая численность работников организаций, тыс.человек	114.0	113.8	111.9
Сальдированный финансовый результат (прибыль минус убыток) ²⁾ , млн.рублей	25662.5	24187.9	29692.1
Удельный вес убыточных организаций ²⁾ , процентов	34.1	33.1	29.6

¹⁾ Агрегированный индекс производства по видам экономической деятельности “Добыча полезных ископаемых”, “Обрабатывающие производства”, “Обеспечение электрической энергией, газом и паром; кондиционирование воздуха”, “Водоснабжение; водоотведение, организация сбора и утилизации отходов, деятельность по ликвидации загрязнений”. Данные за 2017-2019 гг. уточнены по итогам ретроспективного пересчета индексов производства, осуществленного в связи с переходом с 2020 года на новый 2018 базисный год.

²⁾ Без субъектов малого предпринимательства, за 2017-2018 гг. по данным годовой бухгалтерской отчетности.

**Структура объема отгруженных товаров собственного производства,
выполненных работ и услуг собственными силами
по видам экономической деятельности
(в процентах)**

	2017	2018	2019
Добыча полезных ископаемых	100	100	100
в том числе:			
добыча прочих полезных ископаемых	100	91.8	99.3
предоставление услуг в области добычи полезных ископаемых	-	8.2	0.7
Обрабатывающие производства	100	100	100
в том числе:			
производство пищевых продуктов	6.7	6.9	7.8
производство напитков	4.3	4.0	3.5
производство текстильных изделий	0.5	0.4	0.5
производство одежды	0.3	0.3	0.2
производство кожи и изделий из кожи	1.0	0.8	0.7
обработка древесины и производство изделий из дерева и пробки, кроме мебели, производство изделий из соломки и материалов для плетения	0.6	0.8	0.6
производство бумаги и бумажных изделий	2.8	3.1	3.0
деятельность полиграфическая и копирование носителей информации	1.0	0.7	0.4
производство нефтепродуктов	9.1	7.7	8.3
производство химических веществ и химических продуктов	9.9	10.9	11.1
производство лекарственных средств и материалов, применяемых в медицинских целях	2.8	4.3	3.7
производство резиновых и пластмассовых изделий	9.9	10.2	10.3
производство прочей неметаллической минеральной продукции	2.7	3.1	3.0
производство металлургическое	0.2	0.5	0.3
производство готовых металлических изделий, кроме машин и оборудования	4.2	3.4	2.9
производство компьютеров, электронных и оптических изделий	3.3	2.2	1.5
производство электрического оборудования	7.0	7.0	6.7

Продолжение

	2017	2018	2019
производство машин и оборудования, не включенных в другие группировки	8.6	8.7	8.8
производство автотранспортных средств, прицепов и полуприцепов	9.0	8.1	8.3
производство прочих транспортных средств и оборудования	12.2	12.1	11.9
производство мебели	0.6	0.8	0.6
производство прочих готовых изделий	0.8	1.0	1.0
ремонт и монтаж машин и оборудования	2.4	2.9	4.9
Обеспечение электрической энергией, газом и паром; кондиционирование воздуха	100	100	100
в том числе:			
производство, передача и распределение электроэнергии	61.0	59.1	58.7
производство и распределение газообразного топлива	3.2	3.6	4.1
производство, передача и распределение пара и горячей воды; кондиционирование воздуха	35.8	37.3	37.2
Водоснабжение; водоотведение, организация сбора и утилизации отходов, деятельность по ликвидации загрязнений	100	100	100
в том числе:			
забор, очистка, и распределение воды	27.3	30.1	25.9
сбор и обработка сточных вод	22.3	24.5	19.1
сбор, обработка и утилизация отходов; обработка вторичного сырья	46.0	45.3	54.6
предоставление услуг в области ликвидации последствий загрязнений и прочих услуг, связанных с удалением отходов	4.4	0.1	0.4

**Основные показатели деятельности организаций
по виду экономической деятельности
“Добыча полезных ископаемых”**

	2017	2018	2019
Объем отгруженных товаров собственного производства, выполненных работ и услуг собственными силами, млн.рублей:	1172	1566	1068
Индекс производства ¹⁾ , в процентах к предыдущему году	144.1	117.2	107.7
Среднегодовая численность работников организаций, тыс.человек	0.5	0.6	0.7
Сальдированный финансовый результат (прибыль минус убыток) ²⁾ , млн.рублей	-19.0	-0.0	-19.8
Удельный вес убыточных организаций ²⁾ , процентов	66.7	40.0	50.0

¹⁾ Данные за 2017-2019 гг. уточнены по итогам ретроспективного пересчета индексов производства, осуществленного в связи с переходом с 2020 г. на новый 2018 базисный год.

²⁾ Без субъектов малого предпринимательства, за 2017-2018 гг. по данным годовой бухгалтерской отчетности.

**Основные показатели деятельности организаций
по виду экономической деятельности
“Обрабатывающие производства”**

	2017	2018	2019
Объем отгруженных товаров собственного производства, выполненных работ и услуг собственными силами, млн.рублей:	338016	390117	385244
Индекс производства ¹⁾ , в процентах к предыдущему году	111.5	103.2	106.5
Среднегодовая численность работников организаций, тыс.человек	93.7	93.4	90.8
Сальдированный финансовый результат (прибыль минус убыток) ²⁾ , млн.рублей	21895.4	24157.6	25149.4
Удельный вес убыточных организаций ²⁾ , процентов	24.3	26.1	20.4

¹⁾ Данные за 2017-2019 гг. уточнены по итогам ретроспективного пересчета индексов производства, осуществленного в связи с переходом с 2020 г. на новый 2018 базисный год.

²⁾ Без субъектов малого предпринимательства, за 2017-2018 гг. по данным годовой бухгалтерской отчетности.

**Основные показатели деятельности организаций
по виду экономической деятельности
“Обеспечение электрической энергией, газом и паром;
кондиционирование воздуха”**

	2017	2018	2019
Объем отгруженных товаров собственного производства, выполненных работ и услуг собственными силами, млн.рублей:	43671	45608	40608
Индекс производства ¹⁾ , в процентах к предыдущему году	121.5	112.1	93.7
Среднегодовая численность работников организаций, тыс.человек	13.8	13.4	13.3
Сальдированный финансовый результат (прибыль минус убыток) ²⁾ , млн.рублей	3749.7	-187.5	4568.9
Удельный вес убыточных организаций ²⁾ , процентов	56.8	56.8	56.4

¹⁾ Данные за 2017-2019 гг. уточнены по итогам ретроспективного пересчета индексов производства, осуществленного в связи с переходом с 2020 г. на новый 2018 базисный год.

²⁾ Без субъектов малого предпринимательства, за 2017-2018 гг. по данным годовой бухгалтерской отчетности.

**Основные показатели деятельности организаций
по виду экономической деятельности
“Водоснабжение; водоотведение, организация сбора
и утилизации отходов, деятельность по ликвидации загрязнений”**

	2017	2018	2019
Объем отгруженных товаров собственного производства, выполненных работ и услуг собственными силами, млн.рублей:	9396	9249	11037
Индекс производства ¹⁾ , в процентах к предыдущему году	101.6	112.9	105.3
Среднегодовая численность работников организаций, тыс.человек	6.0	6.4	7.1
Сальдированный финансовый результат (прибыль минус убыток) ²⁾ , млн.рублей	36.4	217.8	-6.5
Удельный вес убыточных организаций ²⁾ , процентов	55.6	40.9	50.0

¹⁾ Данные за 2017-2019 гг. уточнены по итогам ретроспективного пересчета индексов производства, осуществленного в связи с переходом с 2020 г. на новый 2018 базисный год.

²⁾ Без субъектов малого предпринимательства, за 2017-2018 гг. по данным годовой бухгалтерской отчетности.

**Производство основных видов продукции
в натуральном выражении**

	2017	2018	2019
Пески природные, тыс.куб.метров	4556.0	3052.3	3837.5
Гранулы, крошка и порошок; галька, гравий, тыс.куб.метров	1773.1	3283.0	3382.4
Мясо и субпродукты пищевые домашней птицы, тыс.тонн	47.3	53.2	55.2
Изделия колбасные, тыс.тонн	11.3	10.4	8.6
Полуфабрикаты мясные, мясосодержащие охлажденные, замороженные, тыс.тонн	14.6	15.0	12.8
Консервы мясные (мясосодержащие), тыс.усл.банок
Продукция из рыбы свежая, охлажденная или мороженая, тонн	1812.9	1889.9	1952.0
Молоко жидкое обработанное, тыс.тонн	40.0	41.4	41.3
Масло сливочное и пасты масляные, тонн	823.2	693.9	626.9
Сыры, продукты сырные и творог, тонн	7756.8	7729.5	14098.7
Мука из зерновых культур, овощных и других растительных культур; смеси из них, тыс.тонн
Комбикорма, тыс.тонн	398.3	440.2	479.5
Хлеб и хлебобулочные изделия недлительного хранения, тыс.тонн	51.7	51.7	49.0
Кондитерские изделия, тыс.тонн	10.8	9.5	7.9
Пиво, кроме отходов пивоварения, тыс.дкл
Воды минеральные природные питьевые, тыс.полулитров	15489.3	16236.6	13340.0
Ткани готовые – всего, тыс.кв.метров	53657.5	49360.5	50057.5
в том числе:			
хлопчатобумажные, тыс.кв.метров	1735.3	1168.1	916.5
из синтетических и искусственных волокон и нитей (включая штапельные), тыс.кв.метров	51906.5	48189.2	49139.9
Рубашки мужские или для мальчиков, кроме трикотажных, тыс.штук	90.0	45.7	62.7

Продолжение

	2017	2018	2019
Изделия трикотажные или вязанные, тыс.штук	516.6	1457.1	1475.1
Спецодежда, тыс.штук	1060.8	1458.4	1604.2
Обувь, тыс.пар	1052.2	1136.0	1142.0
Пиломатериалы хвойных пород, тыс.куб.метров	40.3	28.9	27.1
Пиломатериалы лиственных пород, тыс.куб.метров	1.4	1.9	...
Фанера, куб.метров	64980.8	55274.0	56210.7
Бумага и картон, тыс.тонн	97.7	100.9	102.5
Ящики и коробки из гофрированной бумаги или картона, тыс.кв.метров	67205.3	92366.9	94903.9
Пластмассы в первичных формах, тыс.тонн	28.9	28.6	28.2
Материалы лакокрасочные и аналогичные для нанесения покрытий, краски и мастики полиграфические, тыс.тонн	106.9	98.4	104.1
Препараты лекарственные, млн.рублей	12244.7	8482.7	12527.7
Плиты, листы, пленка и полосы (ленты) пластмассовые непористые прочие, тонн	15524.1	10138.8	10038.3
Кирпич строительный (включая камни) из цемента, бетона или искусственного камня, млн.усл.кирпичей	43.6	35.4	46.2
Бетон, готовый для заливки (товарный бетон), тыс.куб.метров	560.2	536.9	519.4
Конструкции и детали конструкций из черных металлов, тыс.тонн	32.5	40.4	36.7
Электроэнергия, млн.кВт-ч	5963.2	6982.4	6728.7
Пар и горячая вода, тыс.Гкал	15529.9	15758.5	14271.5

14. СЕЛЬСКОЕ ХОЗЯЙСТВО¹⁾

Основные показатели сельского хозяйства

Продукция сельского хозяйства по категориям хозяйств (в фактически действовавших ценах; млн.рублей)

	2017	2018	2019
Хозяйства всех категорий			
Продукция сельского хозяйства:	31824.7	34072.1	33915.9
в том числе			
растениеводства	8029.0	9067.0	8553.6
животноводства	23795.7	25005.1	25362.3
Сельскохозяйственные организации			
Продукция сельского хозяйства:	24064.0	26274.0	27526.1
в том числе			
растениеводства	3581.3	4488.1	5185.0
животноводства	20482.7	21785.9	22341.1
Хозяйства населения			
Продукция сельского хозяйства:	7115.9	7050.2	5671.3
в том числе			
растениеводства	4167.2	4148.3	2966.5
животноводства	2948.7	2901.9	2704.8
Крестьянские (фермерские) хозяйства²⁾			
Продукция сельского хозяйства:	644.8	747.9	718.5
в том числе			
растениеводства	280.5	430.6	402.1
животноводства	364.3	317.3	316.4

¹⁾ Здесь и в таблицах на страницах 54-56 данные за 2017 г. приведены с учетом итогов Всероссийской сельскохозяйственной переписи 2016 г.

²⁾ Включая индивидуальных предпринимателей.

**Структура продукции сельского хозяйства
по категориям хозяйств**
(в фактически действовавших ценах; в процентах к итогу)

	2017	2018	2019
Хозяйства всех категорий	100	100	100
в том числе:			
сельскохозяйственные организации	75.6	77.1	81.2
хозяйства населения	22.4	20.7	16.7
крестьянские (фермерские) хозяйства ¹⁾	2.0	2.2	2.1

¹⁾ Включая индивидуальных предпринимателей.

**Индексы производства продукции сельского хозяйства
по категориям хозяйств**
(в сопоставимых ценах; в процентах к предыдущему году)

	2017	2018	2019
Хозяйства всех категорий	96.8	105.7	105.6
в том числе:			
сельскохозяйственные организации	106.0	107.4	104.8
хозяйства населения	73.9	99.2	109.5
крестьянские (фермерские) хозяйства ¹⁾	80.5	117.6	96.5

¹⁾ Включая индивидуальных предпринимателей.

Растениеводство

Посевные площади сельскохозяйственных культур (в хозяйствах всех категорий)

	Тыс. гектаров			В % от всей посевной площади		
	2017	2018	2019	2017	2018	2019
Вся посевная площадь	310.3	307.9	298.9	100	100	100
из неё:						
зерновые и зернобобовые культуры	48.3	44.7	45.9	15.6	14.5	15.4
технические культуры	2.7	2.8	3.7	0.9	0.9	1.2
картофель	8.8	8.7	8.5	2.8	2.8	2.8
овощи открытого грунта (включая овощи закрытого грунта по населению)	2.8	2.5	2.7	0.9	0.8	0.9
кормовые культуры	247.7	249.1	238.2	79.8	80.9	79.7

Валовой сбор основных сельскохозяйственных культур (в хозяйствах всех категорий; тыс.тонн)

	2017	2018	2019
Зерновые и зернобобовые культуры (в весе после доработки)	79.8	78.3	93.4
Картофель	129.3	158.7	163.9
Овощи открытого и закрытого грунта	69.8	81.1	92.7

Урожайность основных сельскохозяйственных культур (в хозяйствах всех категорий; центнеров с 1 га убранной площади)

	2017	2018	2019
Зерновые и зернобобовые культуры	19.1	17.7	21.2
Картофель	153	184	202
Овощи открытого грунта (включая овощи закрытого грунта по хозяйствам населения)	231	289	292

ЖИВОТНОВОДСТВО

Поголовье скота¹⁾

(на конец года; в хозяйствах всех категорий; тыс.голов)

	2010	2011	2012	2013	2014	2015	2016	2017	2018	2019
Крупный рогатый скот	139.8	130.0	127.3	122.1	119.8	118.1	117.9	117.5	116.3	113.5
в том числе коровы	63.4	59.2	59.0	56.5	53.9	52.5	54.4	51.9	52.7	50.2
Свиньи	62.0	62.3	64.9	59.8	57.7	63.7	34.5	8.1	4.8	4.0
Овцы и козы	27.6	28.4	27.6	30.3	31.2	33.5	34.1	33.1	32.6	29.9

¹⁾ Данные за 2010-2017 гг. приведены с учетом итогов Всероссийской сельскохозяйственной переписи 2016 г.

Поголовье скота по категориям хозяйств на конец 2019 г.

(тысяч голов)

	Крупный рогатый скот	в том числе коровы	Свиньи	Овцы и козы
Хозяйства всех категорий	113.5	50.2	4.0	29.9
в том числе:				
сельскохозяйственные организации	97.2	43.8	1.1	14.1
хозяйства населения	10.4	4.5	2.8	12.2
крестьянские (фермерские) хозяйства ¹⁾	5.9	1.9	0.1	3.6

¹⁾ Включая индивидуальных предпринимателей.

Производство основных продуктов животноводства

(в хозяйствах всех категорий)

	2017	2018	2019
Скот и птица на убой (в убойном весе), тыс.тонн	64.0	66.6	66.8
Молоко, тыс.тонн	309.6	318.5	321.9
Яйца, млн.штук	1979.3	2185.8	2325.2
Шерсть (в физическом весе), тонн	38	34	22
Мед товарный, тонн	157	174	96

15. СТРОИТЕЛЬСТВО

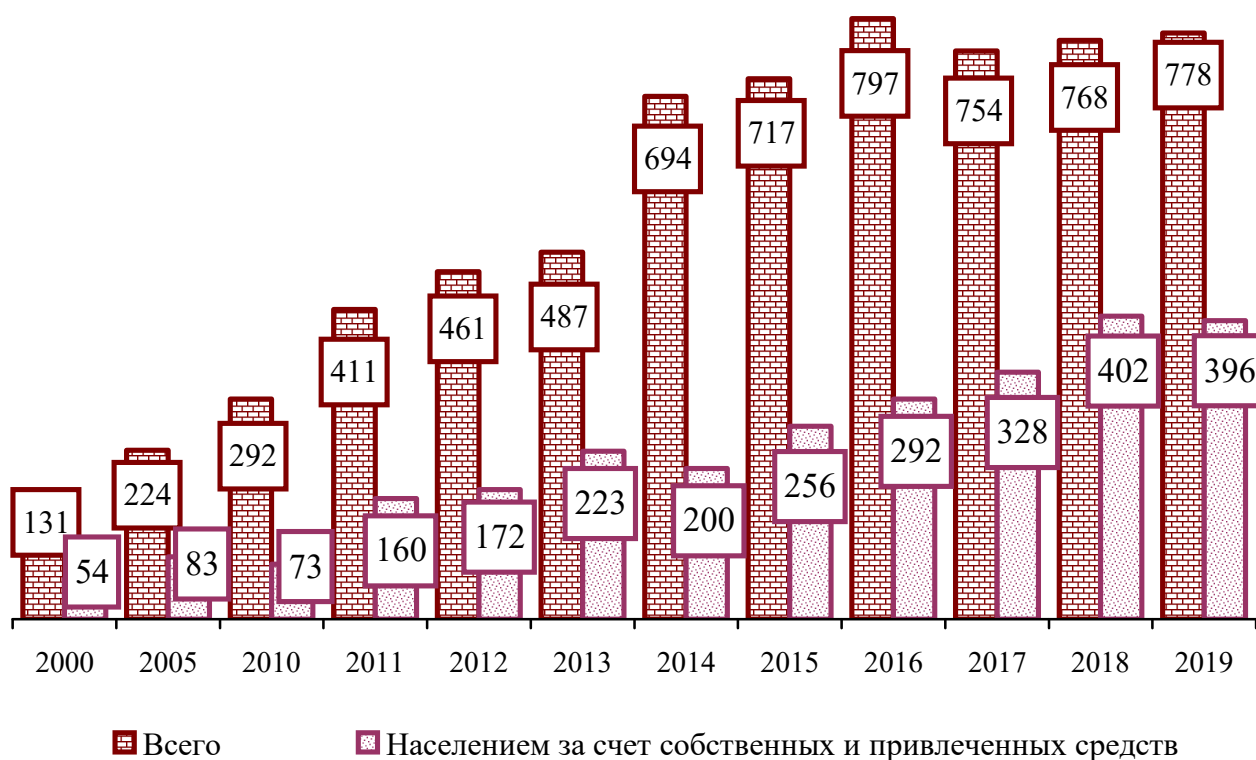
Объем работ, выполненных по виду экономической деятельности “Строительство”

	2017	2018	2019
Объем выполненных работ по виду экономической деятельности “Строительство” (в фактически действовавших ценах), млн.рублей	51456.2	59309.8	37805.1
Индекс физического объема работ по виду экономической деятельности “Строительство” (в сопоставимых ценах), в процентах к предыдущему году	103.1	116.1	63.6

Ввод в действие зданий

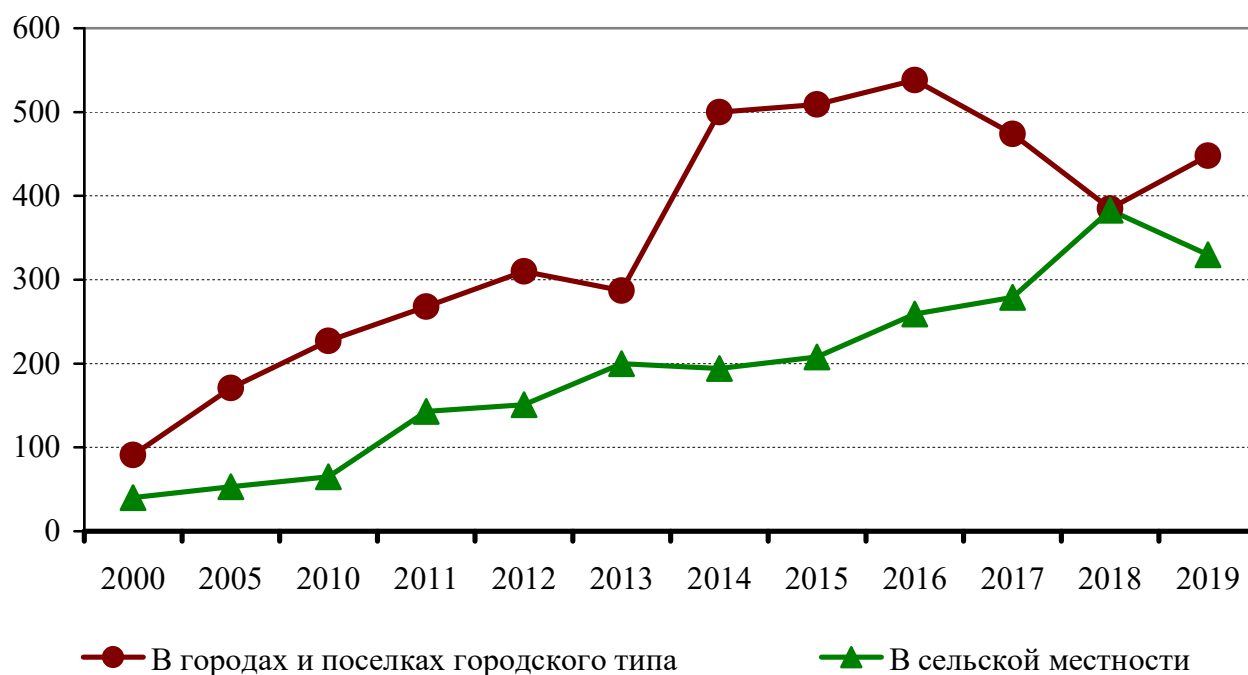
	Количество зданий, единиц			Общий строительный объем зданий, тыс.м ³			Общая площадь зданий, тыс.м ²		
	2017	2018	2019	2017	2018	2019	2017	2018	2019
Введено в действие зданий – всего	3643	4088	3932	5511.0	5766.2	5532.2	1275.5	1243.3	1181.7
в том числе:									
жилого назначения	3330	3829	3782	3443.8	3298.6	4057.3	972.0	875.2	976.7
нежилого назначения	313	259	150	2067.2	2467.6	1474.9	303.5	368.1	205.0
из них:									
промышленные	42	21	9	807.1	285.8	264.9	73.0	33.0	27.5
сельскохозяйственные	23	14	10	332.1	801.0	92.6	50.3	122.1	15.9
коммерческие	115	102	59	324.3	503.0	337.4	64.7	104.2	56.4
административные	23	22	14	72.2	68.6	27.5	18.4	15.0	6.0
учебные	9	5	4	229.1	58.0	54.1	46.3	14.6	14.8
системы здравоохранения	3	3	1	6.0	0.6	21.3	1.3	0.2	3.7
другие	98	92	53	296.4	750.6	677.1	49.5	79.0	80.8

Ввод в действие жилых домов¹⁾
(тыс. кв. метров общей площади жилых помещений)



¹⁾ Данные за 2019 г. приведены с учетом домов, построенных на земельных участках, предназначенных для ведения садоводства.

**Ввод в действие жилых домов
в городской и сельской местности**
(тыс. кв. метров общей площади жилых помещений)



**Ввод в действие объектов
социально-культурного назначения**

	2017	2018	2019
Дошкольные образовательные организации, мест	250	460	550
Общеобразовательные организации, ученических мест	499	189	-
Амбулаторно-поликлинические организации, посещений в смену	148	75	-
Плоскостные спортивные сооружения (футбольные поля, игровые площадки и т.п.), кв.метров	23389	-	-
Спортивные сооружения с искусственным льдом, кв.метров	-	1934	1832
Гостиницы, включая туристские, мест	148	687	-
Дома отдыха, мест	2	-	22

16. ТОРГОВЛЯ И УСЛУГИ НАСЕЛЕНИЮ

Оборот и среднегодовая численность работников организаций торговли

	Оборот организаций (в фактически действовавших ценах), млн.рублей			Среднегодовая численность работников, человек		
	2017	2018	2019	2017	2018	2019
Торговля оптовая и розничная автотранспортными средствами и мотоциклами, их техническое обслуживание и ремонт	43048	54722	56401	4205	5263	5191
Оптовая торговля (включая торговлю через агентов), кроме торговли автотранспортными средствами и мотоциклами	243311	301692	270118	16756	18587	18870
Розничная торговля, кроме торговли автотранспортными средствами и мотоциклами; ремонт бытовых изделий и предметов личного пользования	124693	134428	134287	21654	22169	21144

Розничная торговля

Оборот и товарные запасы розничной торговли

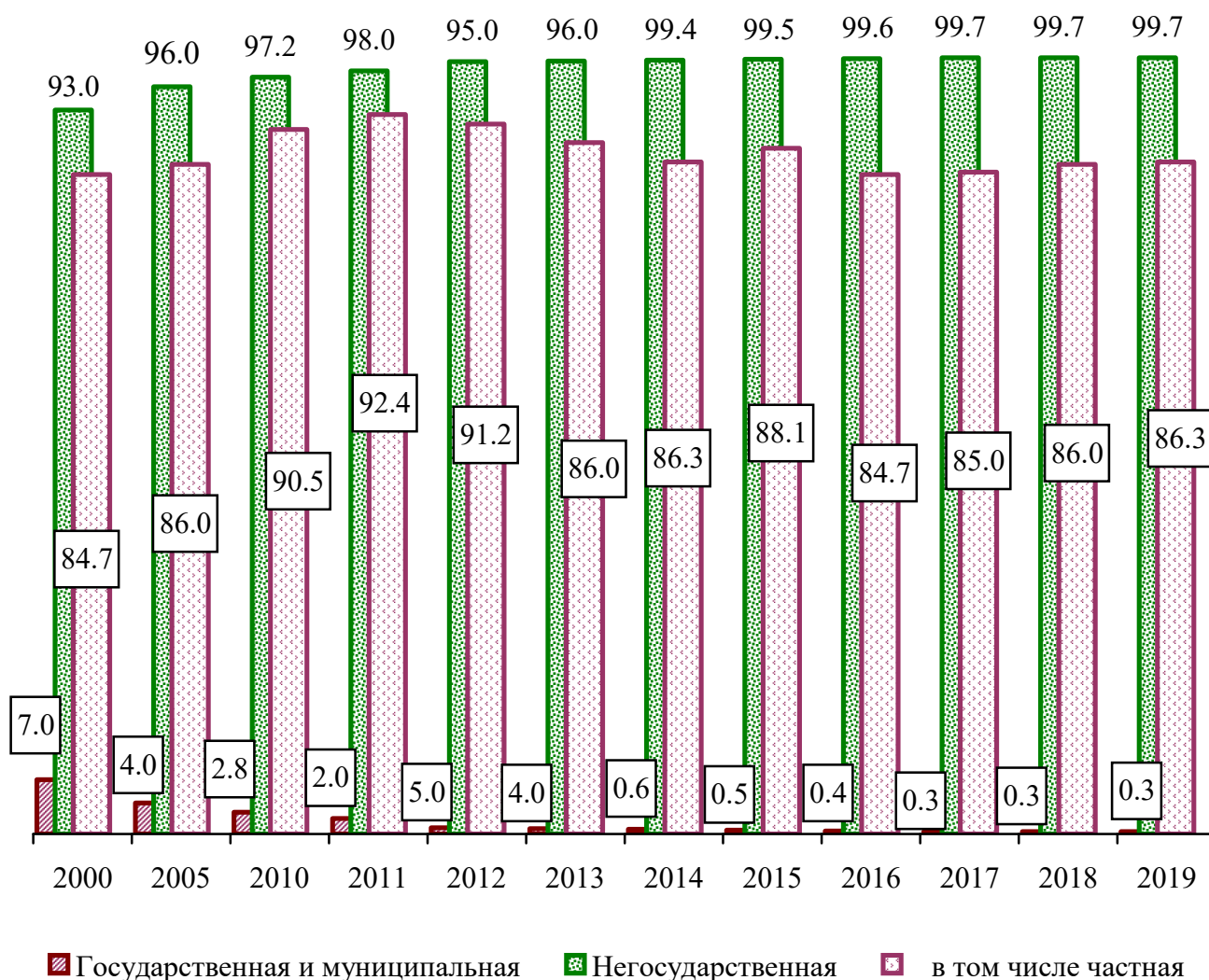
	2017	2018	2019
Оборот розничной торговли – всего, млн.рублей	224491.7	235688.6	251254.3
в том числе:			
оборот торгующих организаций и индивидуальных предпринимателей, осуществлявших деятельность вне рынка	220008.8	230904.7	246306.7
продажа товаров на розничных рынках и ярмарках	4482.9	4783.9	4947.6
Из общего объема оборота розничной торговли, млн.рублей:			
пищевые продукты, включая напитки, и табачные изделия	114337.4	118467.0	125752.8
непродовольственные товары	110154.3	117221.6	125501.5
Товарные запасы в организациях розничной торговли (на конец года):			
всего, млн.рублей	12316.3	13621.4	15077.4
в днях торговли	32	33	37

Индексы физического объема оборота розничной торговли

(в процентах к предыдущему году)

	2017	2018	2019
Оборот розничной торговли – всего	105.6	102.7	100.7
из него:			
оборот торгующих организаций и индивидуальных предпринимателей, осуществлявших деятельность вне рынка	107.2	102.7	100.8
продажа товаров на розничных рынках и ярмарках	61.5	104.4	97.7
Из общего объема розничной торговли:			
пищевые товары, включая напитки, и табачные изделия	106.1	102.0	99.9
непродовольственные товары	105.1	103.6	101.4

**Распределение оборота розничной торговли
по формам собственности**
(в фактически действовавших ценах; в процентах к итогу)



Товарная структура оборота розничной торговли
(в фактически действовавших ценах; в процентах к итогу)

	2017	2018	2019
Все товары	100	100	100
Продовольственные товары	50.9	50.3	50.1
Мясо и мясные продукты	7.6	7.3	7.2
из них:			

Продолжение

	2017	2018	2019
мясо животных	1.1	1.1	1.0
мясо домашней птицы	1.7	1.6	1.7
продукты из мяса и мяса птицы	4.1	4.1	3.8
консервы из мяса и мяса птицы	0.5	0.5	0.5
Рыба, ракообразные и моллюски	2.9	3.0	2.9
из них консервы из рыбы и морепродуктов	0.7	0.7	0.7
Животные масла и жиры	0.5	0.5	0.5
Растительные масла	0.5	0.5	0.5
Молочные продукты	5.2	5.1	5.1
из них:			
сыры жирные	1.2	1.2	1.1
консервы молочные сухие, сублимированные	0.2	0.2	0.2
молоко питьевое	1.4	1.4	1.4
молочные напитки	0.3	0.3	0.3
Кондитерские изделия	3.6	3.6	3.6
Чай, кофе, какао	1.3	1.3	1.2
из них чай	0.6	0.5	0.5
Соль	0.1	0.1	0.1
Мука	0.2	0.2	0.2
Крупа	0.4	0.4	0.4
Макаронные изделия	0.4	0.4	0.4
Хлеб и хлебобулочные изделия	1.8	1.8	1.9
Свежий картофель	0.7	0.6	0.5
Свежие овощи	1.9	1.7	1.7
Свежие фрукты	2.4	2.3	1.9
Безалкогольные напитки	1.8	1.8	1.9
Табачные изделия	3.2	3.4	3.4

Продолжение

	2017	2018	2019
Непродовольственные товары	49.1	49.7	49.9
Туалетное и хозяйственное мыло	0.1	0.1	0.1
Косметические и парфюмерные товары	1.8	1.8	1.7
Мебель	1.8	1.8	1.7
Холодильники и морозильники	0.3	0.3	0.3
Стиральные машины	0.2	0.2	0.2
Аудиоаппаратура	0.1	0.1	0.1
Телевизоры	0.5	0.6	0.5
Музыкальные и видеозаписи	0.1	0.1	-
Спортивное оборудование и товары	0.2	0.2	0.2
Компьютеры	0.5	0.6	0.6
Фотоаппаратура и фототовары	0.2	0.1	0.2
Мобильные телефоны	0.7	0.9	0.9
Часы	0.0	0.0	0.0
Велосипеды	0.0	0.0	0.0
Книги, газеты, журналы	0.3	0.3	0.2
Игры и игрушки	0.4	0.4	0.5
Ткани	0.0	0.0	0.0
Мужская, женская и детская одежда	3.2	3.2	3.2
Нательное белье	0.4	0.4	0.4
Одежда из меха	0.1	0.1	0.1
Чулочно-носочные изделия	0.3	0.3	0.3
Обувь	1.2	1.2	1.2
Строительные материалы	1.6	1.6	2.1
Лекарственные средства	7.5	7.6	7.5
Ювелирные изделия	0.8	0.8	0.8
Бензины автомобильные	7.1	7.7	6.9
Автомобили легковые	6.5	6.5	6.3
Автомобильные детали, узлы и принадлежности	1.4	1.5	2.5

Число розничных рынков и торговых мест на них
(на 1 января)

	2018	2019	2020
Число розничных рынков, единиц	10	10	9
Число торговых мест на них:			
всего	1779	1599	1198
в среднем на один рынок	178	160	133

Оборот общественного питания

	2017	2018	2019
Всего, млн. рублей (в фактически действовавших ценах)	9576.0	10614.5	13239.6
В процентах к предыдущему году (в сопоставимых ценах)	96.1	104.2	119.2
На душу населения, рублей	7551	8407	9724

Оптовая торговля

Оборот оптовой торговля

	2017	2018	2019
Оборот оптовой торговли – всего,			
млн.рублей (в фактически действовавших ценах)	411995	457170	458977
в процентах к предыдущему году (в сопоставимых ценах)	91.8	106.7	91.8
в том числе оборот оптовой торговли организаций оптовой торговли, включая торговлю через агентов, кроме торговли автотранспортными средствами и мотоциклами			
млн.рублей (в фактически действовавших ценах)	329991	374144	375962
в процентах к предыдущему году (в сопоставимых ценах)	90.9	109.0	91.9

Услуги населению

Платные услуги населению

	2017	2018	2019
Объем платных услуг населению – всего:			
млн.рублей	54971.8	59624.6	64435.5
в процентах к предыдущему году (в сопоставимых ценах)	99.4	103.8	101.7
Объем бытовых услуг населению:			
млн.рублей	4321.5	4361.3	4498.8
в процентах к предыдущему году (в сопоставимых ценах)	97.6	98.6	95.6

Распределение платных услуг населению по видам
(в процентах к итогу)

	2005	2010	2015	2016	2017	2018	2019	
							про- центов	млн. рублей
Все оказанные услуги	100	100	100	100	100	100	100	64435.5
в том числе:								
бытовые	8.2	7.8	8.0	8.4	7.9	7.3	7.0	4498.8
транспортные	15.4	13.5	10.8	11.2	10.3	9.9	10.2	6540.9
почтовой связи, курьерские ¹⁾	} 12.5	} 19.1	} 17.0	} 16.1	0.4	0.4	0.5	311.8
телекоммуника- ционные ¹⁾					16.0	16.0	15.0	9642.5
жилищные	8.9	9.7	11.2	11.3	12.0	11.9	12.4	7994.0
коммунальные	29.0	30.8	30.4	30.4	29.5	30.0	30.4	19635.8
учреждений культуры туристических агентств, туроператоров и прочие услуги по бронирова- нию и сопутствующие им услуги	1.8	1.1	1.2	1.2	1.3	1.3	1.2	791.0
физической культуры и спорта	0.6	0.6	0.8	0.9	1.0	0.9	0.9	549.7
медицинские	4.3	4.0	5.0	5.1	5.8	6.1	6.3	4058.7
гостиниц и аналогичные услуги по предоставле- нию временного жилья	2.2	2.1	2.3	2.4	2.8	2.9	2.8	1781.5
специализированных коллективных средств размещения ²⁾	1.5	1.6	1.5	995.0
из них санитарно- курортных организаций	1.2	1.1	1.4	1.4	1.3	1.3	1.2	800.9
ветеринарные	0.1	0.1	0.2	0.2	0.2	0.1	0.2	109.6
юридические ³⁾	6.4	1.0	0.7	0.7	0.9	0.9	0.9	586.3
системы образования	5.4	6.0	6.3	6.0	5.9	6.0	6.0	3869.6
услуги, предоставляемые гражданам пожилого возраста и инвалидам	0.7	0.7	0.7	0.7	0.7	478.6
прочие платные	2.9	1.6	2.2	2.2	2.1	2.0	2.1	1377.3

¹⁾ До 2017 г. – услуги связи.

²⁾ Федеральное статистическое наблюдение специализированных коллективных средств размещения (кемпингов, жилых автоприцепов, железнодорожных спальных вагонов и прочего временного жилья), за исключением санаторно-курортных организаций ведется с 2017 г. в соответствии с ОКПД2.

³⁾ До 2017 г. – услуги правового характера.

17. ТРАНСПОРТ

Грузовые и пассажирские перевозки

Перевозки грузов по видам транспорта (миллионов тонн)

	2017	2018	2019
Транспорт – всего	17.8	18.0	...
в том числе по видам:			
железнодорожный	12.9	13.2	...
автомобильный ¹⁾	2.1	2.2	3.4
внутренний водный	2.8	2.6	2.4

¹⁾ Данные приведены по полному кругу автотранспортных организаций, включая предпринимателей-владельцев грузовых автомобилей.

Перевозки пассажиров по видам транспорта общего пользования (миллионов человек)

	2017	2018	2019
Транспорт – всего	106.4	101.0	...
в том числе по видам:			
железнодорожный	4.3	4.4	...
автобусный	63.4	58.9	53.4
внутренний водный

Протяженность путей сообщения (на конец года; километров)

	2017	2018	2019
Железнодорожные пути общего пользования	652	652	652
Автомобильные дороги – всего	19057	19108	19119
в том числе с твердым покрытием	10406	10459	10579
Из общей протяженности автомобильных дорог – автомобильные дороги общего пользования	18414	18507	18502
Внутренние водные судоходные пути	809	809	809

Аварийность на транспорте¹⁾

Число происшествий на автомобильных дорогах и улицах (на конец года)

	2017	2018	2019
Число дорожно-транспортных происшествий –			
всего	1900	1999	2094
из них:			
по вине водителей транспортных средств	1526	1702	1836
из них по вине водителей в состоянии алкогольного опьянения	237	263	246
по вине пешеходов	213	195	210

Численность пострадавших в дорожно-транспортных происшествиях (человек)

	2017	2018	2019
Погибло – всего	179	171	167
из них:			
по вине водителей транспортных средств	125	141	128
из них по вине водителей в состоянии алкогольного опьянения	46	47	49
по вине пешеходов	49	30	39
Ранено – всего	2382	2572	2709
из них:			
по вине водителей транспортных средств	2034	2280	2472
из них по вине водителей в состоянии алкогольного опьянения	330	349	331
по вине пешеходов	173	177	183

¹⁾ По данным УГИБДД УМВД России по Ярославской области.

18. НАУКА

Число организаций, выполнявших исследования и разработки

	2016	2017	2018
Число организаций – всего	44	46	39
в том числе:			
научно-исследовательские организации	9	11	9
конструкторские организации, проектные и проектно-изыскательские организации	4	3	2
опытные предприятия	1	2	2
образовательные организации высшего образования	17	11	13
организации промышленности, имевшие научно-исследовательские, проектно-конструкторские подразделения	9	12	10
прочие	4	7	3

Численность персонала, занятого исследованиями и разработками (на конец года; человек)

	2016	2017	2018
Численность персонала – всего	6404	6354	6170
в том числе:			
исследователи	2773	2651	2561
техники	413	391	372
вспомогательный персонал	2571	2665	2601
прочий персонал	647	647	636

Затраты на исследования и разработки (миллионов рублей)

	2016	2017	2018
Все затраты	10509	9268	6450
в том числе:			
внутренние затраты	8721	6938	5200

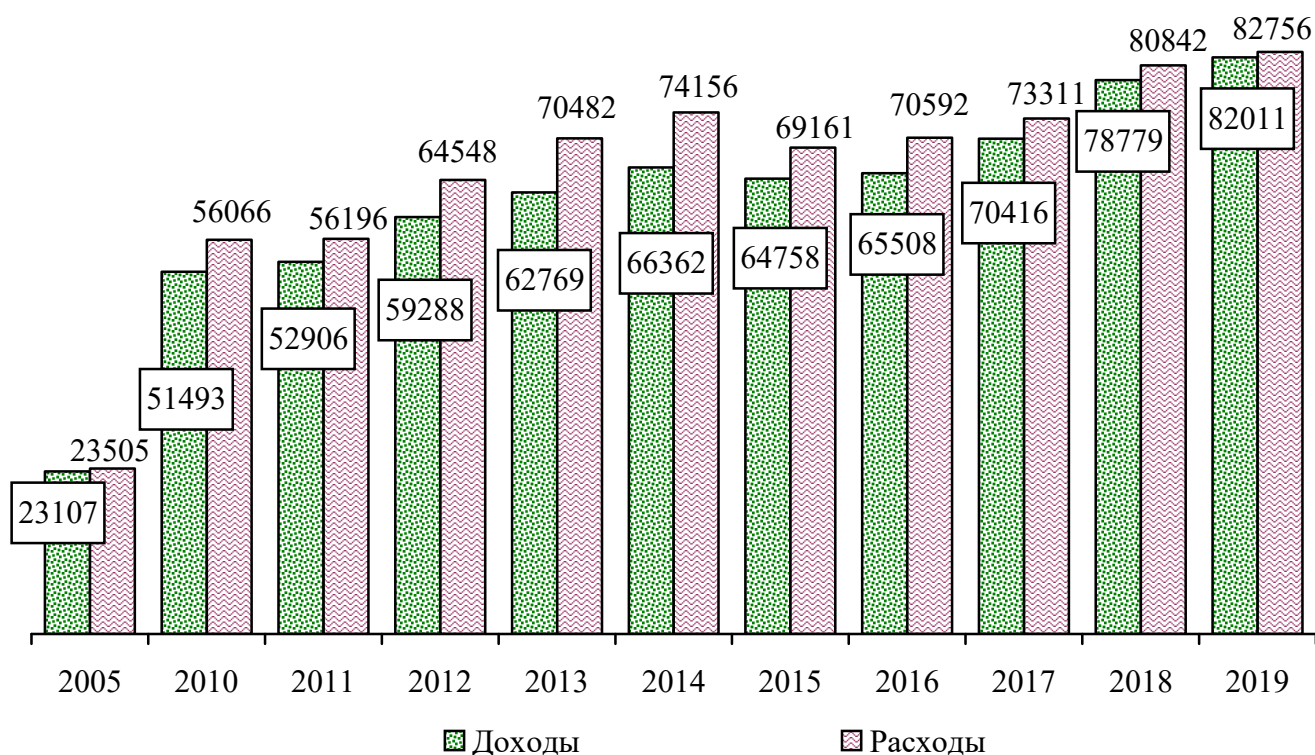
19. ФИНАНСЫ

Консолидированный бюджет Ярославской области по статьям доходов и расходов в 2019 г.¹⁾

	Миллионов рублей	В % к итогу
Доходы	82011.4	100
в том числе:		
налог на прибыль организаций	17876.9	21.8
налог на доходы физических лиц	25406.2	31.0
акцизы	10577.8	12.9
налог на совокупный доход	3866.4	4.7
налоги на имущество	8695.7	10.6
платежи при пользовании природными ресурсами	197.7	0.2
задолженность и перерасчеты по отмененным налогам, сборам и иным обязательным платежам	0.7	0.0
доходы от использования имущества, находящегося в государственной и муниципальной собственности	1220.3	1.5
доходы от продажи материальных и нематериальных активов	531.4	0.6
безвозмездные поступления	12035.1	14.7
прочие доходы	1603.2	2.0
Расходы	82756.2	100
в том числе на:		
общегосударственные вопросы	5060.4	6.1
национальную оборону	17.4	0.0
национальную безопасность и правоохранительную деятельность	784.3	0.9
национальную экономику	12831.5	15.5
из нее:		
топливо и энергетика	1.7	0.0
сельское хозяйство и рыболовство	1044.2	1.3
транспорт	1433.7	1.7
дорожное хозяйство	8610.7	10.4
жилищно-коммунальное хозяйство	4936.9	6.0
образование	25559.6	30.9
культуру, кинематографию	3197.6	3.9
здравоохранение	6915.2	8.4
социальную политику	18481.1	22.3
физкультуру и спорт	1786.9	2.2
прочие расходы	3185.3	3.8

¹⁾ По данным департамента финансов Ярославской области.

Консолидированный бюджет Ярославской области¹⁾
(миллионов рублей)



¹⁾ По данным департамента финансов Ярославской области.

**Динамика официальных курсов иностранных валют
по отношению к российскому рублю¹⁾**
(на конец года)

	Доллар США		Евро	
	руб./ долл.США	в % к предыдущему году	руб./ евро	в % к предыдущему году
2005	28.78	103.7	34.19	90.4
2010	30.48	100.8	40.33	93.0
2015	72.88	129.5	79.70	116.6
2016	60.66	83.2	63.81	80.1
2017	57.60	95.0	68.87	107.9
2018	69.47	120.6	79.46	115.4
2019	61.91	89.1	69.34	87.3

¹⁾ По данным Центрального банка Российской Федерации.

Финансовые результаты деятельности организаций¹⁾
(на конец года)

	2017	2018	2019
Сальдированный финансовый результат (прибыль минус убыток), млн.рублей	37604.9	17797.4	39095.0
Удельный вес прибыльных организаций в процентах от общего числа организаций	66.2	64.9	71.0
Сумма прибыли, млн.рублей	45308.8	49182.4	49686.6
Удельный вес убыточных организаций в процентах от общего числа организаций	33.8	35.1	29.0
Сумма убытка, млн.рублей	7703.9	31385.0	10591.6
Показатели финансовой устойчивости и платежеспособности:			
соотношение заемных и собственных средств (нормальное ограничение меньше либо равно 100%)	140.2	150.4	134.2
коэффициент автономии (нормальное ограничение больше либо равно 50%)	41.6	39.9	42.7
коэффициент абсолютной ликвидности (нормальное ограничение 20%)	16.5	14.7	25.0
коэффициент текущей ликвидности (нормальное ограничение 200%)	147.1	146.5	174.6

¹⁾ Здесь, и в таблицах на страницах 74-78 без субъектов малого предпринимательства, банков, страховых и прочих финансово-кредитных организаций; 2017-2018 гг. по данным годовой бухгалтерской отчетности.

**Сальдированный финансовый результат
(прибыль минус убыток) деятельности организаций
по видам экономической деятельности
(в фактически действовавших ценах; млн.рублей)**

	2017	2018	2019
Сальдированный финансовый результат (прибыль минус убыток) – всего	37604.9	17797.4	39095.0
в том числе по видам экономической деятельности:			
сельское, лесное хозяйство, охота, рыболовство и рыбоводство	2034.2	1621.9	2221.1
добыча полезных ископаемых	-19.0	-0.0	-19.8
обрабатывающие производства	21895.4	24157.6	25149.4
обеспечение электрической энергией, газом и паром; кондиционирование воздуха	3749.7	-187.5	4568.9
водоснабжение; водоотведение, организация сбора и утилизации отходов, деятельность по ликвидации загрязнений	36.4	217.8	-6.5
строительство	-126.1	286.0	-12.8
торговля оптовая и розничная; ремонт автотранспортных средств и мотоциклов	3578.9	1923.5	4510.5
транспортировка и хранение	810.0	416.9	1225.4
деятельность гостиниц и предприятий общественного питания	-146.9	-69.9	-121.9
деятельность в области информации и связи	369.8	396.5	350.3
деятельность финансовая и страховая	5526.5	-8889.0	60.1
деятельность по операциям с недвижимым имуществом	-489.9	-2185.8	-220.9
деятельность профессиональная, научная и техническая	801.1	601.6	1009.3
деятельность административная и сопутствующие дополнительные услуги	-725.7	-640.9	-28.6
государственное управление и обеспечение военной безопасности; социальное обеспечение	-	2.3	-14.0
образование	-0.8	8.0	10.8
деятельность в области здравоохранения и социальных услуг	138.1	-25.3	137.7
деятельность в области культуры, спорта, организации досуга и развлечений	110.7	80.5	138.9
предоставление прочих видов услуг	62.5	83.3	137.1

**Удельный вес убыточных организаций и сумма убытка
по видам экономической деятельности**

	2017		2018		2019	
	Удельный вес убыточных организаций, процентов	Сумма убытка, млн. рублей	Удельный вес убыточных организаций, процентов	Сумма убытка, млн. рублей	Удельный вес убыточных организаций, процентов	Сумма убытка, млн. рублей
Всего в экономике	33.8	7703.9	35.1	31385.0	29.0	10591.6
в том числе по видам экономической деятельности:						
сельское, лесное хозяйство, охота, рыболовство и рыбоводство	45.6	653.6	41.5	620.0	33.3	700.1
добыча полезных ископаемых	66.7	22.8	40.0	19.9	50.0	21.0
обрабатывающие производства	24.3	2651.3	26.1	9420.3	20.4	7424.6
обеспечение электрической энергией, газом и паром; кондиционирование воздуха	56.8	789.5	56.8	5040.9	56.4	1036.2
водоснабжение; водоотведение, организация сбора и утилизации отходов, деятельность по ликвидации загрязнений	55.6	150.2	40.9	62.8	50.0	118.0
строительство	52.8	535.9	34.8	86.7	33.3	206.4
торговля оптовая и розничная; ремонт автотранспортных средств и мотоциклов	19.0	311.6	26.4	1363.1	22.2	104.0
транспортировка и хранение	30.0	159.1	32.0	963.7	45.0	248.6
деятельность гостиниц и предприятий общественного питания	33.3	183.3	30.8	96.7	9.1	162.8
деятельность в области информации и связи	26.3	17.7	35.7	11.9	50.0	12.5
деятельность финансовая и страховая	25.0	82.7	30.0	9825.4	-	-
деятельность по операциям с недвижимым имуществом	54.7	1147.0	67.3	2569.7	50.0	437.6

Продолжение

	2017		2018		2019	
	Удельный вес убыточных организаций, процентов	Сумма убытка, млн. рублей	Удельный вес убыточных организаций, процентов	Сумма убытка, млн. рублей	Удельный вес убыточных организаций, процентов	Сумма убытка, млн. рублей
деятельность профессиональная, научная и техническая	33.3	67.5	33.3	204.1	7.1	2.4
деятельность административная и сопутствующие дополнительные услуги	26.9	881.0	42.9	1022.6	30.8	74.3
государственное управление и обеспечение военной безопасности; социальное обеспечение	-	-	-	-	100	14.0
образование	28.6	3.6	27.8	3.4	20.0	11.5
деятельность в области здравоохранения и социальных услуг	27.3	42.6	45.5	60.7	30.0	8.2
деятельность в области культуры, спорта, организации досуга и развлечений	33.3	1.0	41.7	11.6	22.2	7.2
предоставление прочих видов услуг	17.9	3.5	12.0	1.5	20.8	2.2

**Удельный вес прибыльных организаций и сумма прибыли
по видам экономической деятельности**

	2017		2018		2019	
	Удельный вес прибыльных организаций, процентов	Сумма прибыли, млн. рублей	Удельный вес прибыльных организаций, процентов	Сумма прибыли, млн. рублей	Удельный вес прибыльных организаций, процентов	Сумма прибыли, млн. рублей
Всего в экономике	66.2	45308.8	64.9	49182.3	71.0	49686.6
в том числе по видам экономической деятельности:						
сельское, лесное хозяйство, охота, рыболовство и рыбоводство	54.4	2687.8	58.5	2241.9	66.7	2921.2
добыча полезных ископаемых	33.3	3.8	60.0	19.9	50.0	1.2
обрабатывающие производства	75.7	24546.7	73.9	33577.9	76.9	32574.0
обеспечение электрической энергией, газом и паром; кондиционирование воздуха	43.2	4539.2	43.2	4853.4	43.6	5605.1
водоснабжение; водоотведение, организация сбора и утилизации отходов, деятельность по ликвидации загрязнений	44.4	186.7	59.1	280.6	50.0	111.5
строительство	47.2	409.8	65.2	372.7	66.7	193.6
торговля оптовая и розничная; ремонт автотранспортных средств и мотоциклов	81.0	3890.5	73.6	3286.7	77.8	4614.5
транспортировка и хранение	70.0	969.1	68.0	1380.6	55.0	1474.0
деятельность гостиниц и предприятий общественного питания	66.7	36.3	69.2	26.8	90.9	40.8
деятельность в области информации и связи	73.7	387.6	64.3	408.4	50.0	362.8
деятельность финансовая и страховая	75.0	5609.1	70.0	936.3	100	60.1
деятельность по операциям с недвижимым имуществом	45.3	657.2	32.7	383.9	50.0	216.7

Продолжение

	2017		2018		2019	
	Удельный вес прибыльных организаций, процентов	Сумма прибыли, млн. рублей	Удельный вес прибыльных организаций, процентов	Сумма прибыли, млн. рублей	Удельный вес прибыльных организаций, процентов	Сумма прибыли, млн. рублей
деятельность профессиональная, научная и техническая	66.7	868.7	66.7	805.8	92.9	1011.6
деятельность административная и сопутствующие дополнительные услуги	73.1	155.3	57.1	381.7	69.2	45.7
государственное управление и обеспечение военной безопасности; социальное обеспечение	-	-	100	2.3	-	-
образование	71.4	2.8	72.2	11.4	80.0	22.3
деятельность в области здравоохранения и социальных услуг	72.7	180.7	54.5	35.4	70.0	145.9
деятельность в области культуры, спорта, организации досуга и развлечений	66.7	111.7	58.3	92.1	77.8	146.2
предоставление прочих видов услуг	82.1	65.8	88.0	84.7	79.2	139.3

Задолженность организаций¹⁾
(на конец года; миллионов рублей)

	2017	2018	2019
Суммарная задолженность по обязательствам	358187	386934	420478
в том числе просроченная	30750	22332	30328
Из суммарной задолженности по обязательствам:			
кредиторская задолженность	204652	194195	211075
в том числе просроченная	27128	17639	25326
задолженность по кредитам банков и займам	153535	192739	209402
в том числе просроченная	3622	4693	5002
Дебиторская задолженность	178599	182409	194582
в том числе просроченная	17682	16113	15977

¹⁾ Без субъектов малого предпринимательства, банков, страховых и прочих финансово-кредитных организаций.

20. ЦЕНЫ И ТАРИФЫ

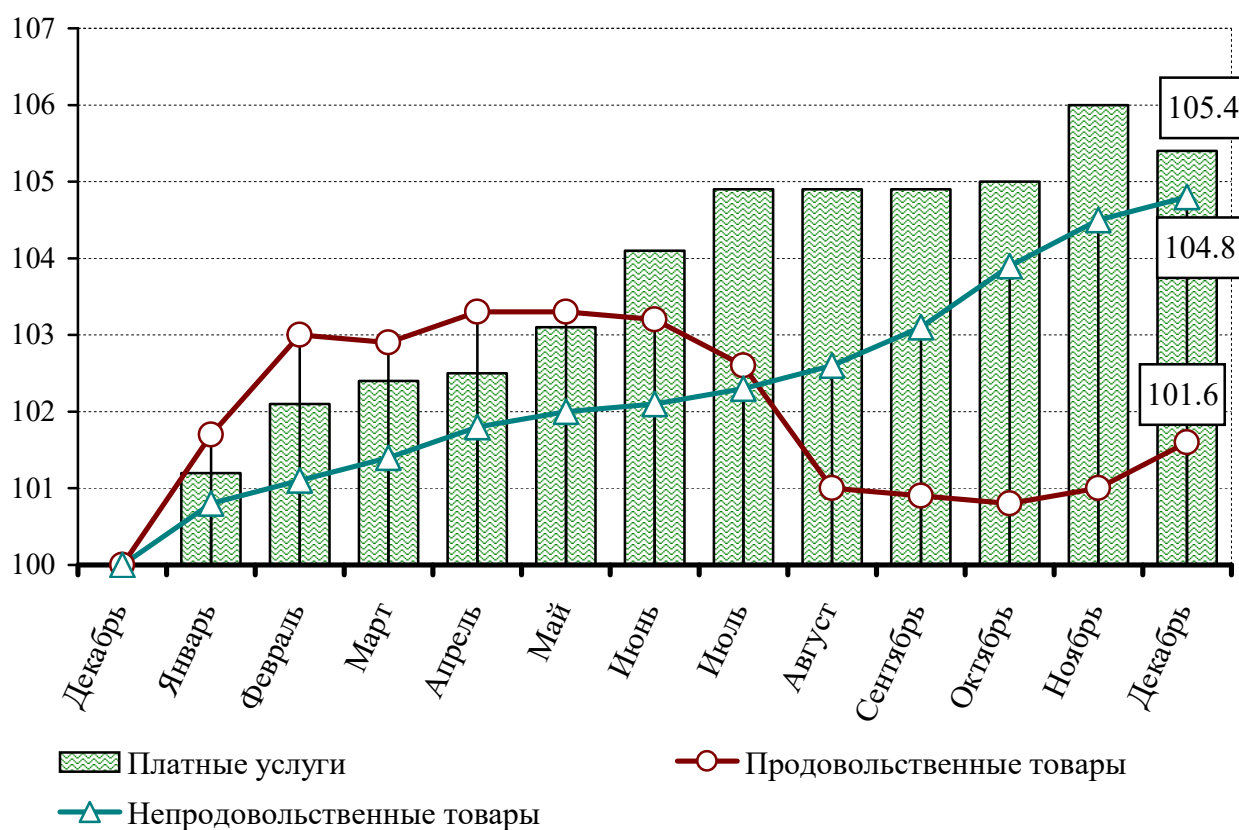
Индексы цен в секторах экономики

(декабрь к декабрю предыдущего года; в процентах)

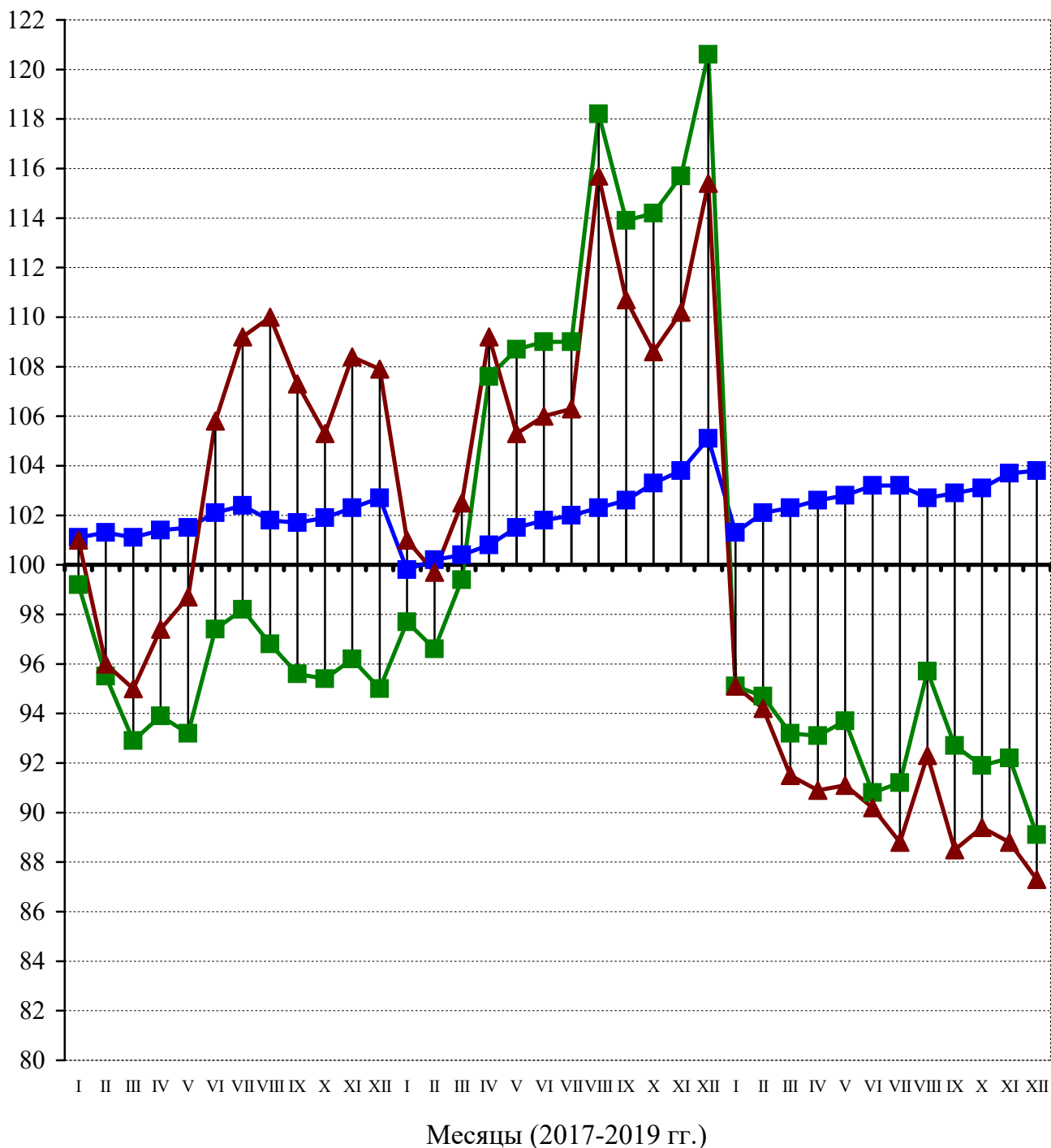
	2017	2018	2019
Индекс потребительских цен	102.7	105.1	103.8
Индекс цен производителей промышленных товаров ¹⁾	105.6	108.5	100.4
Индекс цен производителей сельскохозяйственной продукции	93.5	107.6	93.0
Сводный индекс цен на продукцию (затраты, услуги) инвестиционного назначения	99.8	107.0	101.7
Индекс тарифов на грузовые перевозки	105.1	105.4	103.7

¹⁾ На товары, предназначенные для реализации на внутреннем рынке.

Индексы потребительских цен (тарифов) на продовольственные, непродовольственные товары и платные услуги в 2019 г. (на конец месяца; в процентах к декабрю 2018 г.)



**Индекс потребительских цен и изменение официальных курсов
иностранных валют по отношению к рублю
(на конец месяца; в процентах к декабрю предыдущего года)**



- Потребительские цены
- Официальный курс доллара США
- ▲ Официальный курс евро

**Индексы потребительских цен
на отдельные группы продовольственных товаров**
(декабрь к декабрю предыдущего года; в процентах)

	2017	2018	2019
Продовольственные товары	100.9	105.6	101.6
Мясо и птица	96.8	111.1	97.3
Колбасные изделия	101.9	112.8	101.1
Консервы мясные	102.7	106.0	106.8
Рыбопродукты	106.3	104.5	106.0
Масло сливочное	110.4	102.2	109.6
Масло подсолнечное	92.2	100.4	98.0
Молоко и молочная продукция	104.1	105.1	103.5
Сыр	106.6	100.1	105.5
Яйца	86.3	129.1	88.8
Сахар-песок	72.1	130.4	62.0
Кондитерские изделия	101.5	103.7	103.6
Хлеб и хлебобулочные изделия	99.7	106.7	106.9
Крупа и бобовые	79.6	103.7	112.8
Макаронные изделия	104.8	101.7	108.7
Флодоовощная продукция	108.6	100.8	93.6
Алкогoльные напитки	104.4	99.9	103.7

**Индексы потребительских цен
на отдельные группы непродовольственных товаров**
(декабрь к декабрю предыдущего года; в процентах)

	2017	2018	2019
Непродовольственные товары	102.6	105.4	104.8
Ткани	106.1	104.5	101.3
Одежда и белье	103.6	103.0	105.2
Верхний трикотаж	104.9	104.4	103.7
Бельевой трикотаж	107.8	103.4	105.7
Изделия чулочно-носочные	98.8	103.4	109.8
Обувь кожаная, текстильная и комбинированная	101.7	104.6	103.0
Средства моющие и чистящие	95.5	102.4	103.4
Парфюмерия	104.5	105.0	104.6
Галантерея	103.1	103.7	104.4
Изделия табачные	109.3	107.8	113.8
Телерадиотовары	99.4	97.0	93.0
Электротовары	96.5	106.0	101.2
Строительные материалы	101.2	105.6	104.0
Мебель	102.5	109.0	104.9
Средства связи	106.1	98.0	108.0
Изделия ювелирные	98.5	109.7	113.1
Легковые автомобили	100.6	107.4	107.6
Бензин автомобильный	109.9	109.8	100.9
Медикаменты	96.0	103.1	108.0

**Индексы потребительских цен (тарифов)
на отдельные группы услуг**
(декабрь к декабрю предыдущего года; в процентах)

	2017	2018	2019
Услуги	105.1	104.1	105.4
Бытовые услуги	101.5	102.2	110.8
Услуги пассажирского транспорта	106.5	101.9	109.8
Услуги связи	109.5	103.9	101.9
Жилищно-коммунальные услуги	105.7	104.2	105.7
жилищные	108.4	104.7	109.8
коммунальные	104.2	104.0	103.5
Услуги дошкольного воспитания	102.3	105.1	101.3
Услуги образования	110.7	110.9	105.7
Услуги организаций культуры	108.0	99.1	113.0
Экскурсионные услуги	98.2	102.6	104.1
Санаторно-оздоровительные услуги	105.7	104.7	107.1
Медицинские услуги	114.0	106.3	106.9
Услуги физической культуры и спорта	107.3	98.5	98.6
Услуги правового характера	133.1	107.1	101.6

**Средние потребительские цены
на отдельные виды продовольственных товаров**
(на конец года; рублей за килограмм)

	2017	2018	2019
Говядина (кроме бескостного мяса)	295.14	336.66	338.33
Рыба мороженая неразделанная	131.77	137.22	151.29
Масло сливочное	563.12	584.40	633.14
Масло подсолнечное	99.57	99.95	99.38
Молоко питьевое цельное пастеризованное 2.5-3.2% жирности, за литр	45.70	48.59	48.84
Сыры сычужные твердые и мягкие	487.11	521.26	551.10
Яйца куриные, за десяток	53.49	69.04	61.32
Сахар-песок	34.53	44.21	27.47
Чай черный байховый	888.56	1002.09	1117.66
Мука пшеничная	30.58	34.71	34.66
Хлеб и булочные изделия из пшеничной муки высшего сорта	57.31	61.00	64.67
Макаронные изделия из пшеничной муки высшего сорта	68.27	68.22	72.81
Рис шлифованный	60.86	63.31	72.43
Картофель	21.64	20.39	17.45
Капуста белокочанная свежая	16.00	25.67	17.29
Лук репчатый	20.53	27.62	23.86
Яблоки	90.09	86.67	86.00
Водка крепостью 40% об.спирта и выше, за литр	600.35	603.27	598.51
Пиво отечественное, за литр	106.92	110.77	110.85

**Средние потребительские цены
на отдельные виды непродовольственных товаров
(на конец года; рублей за штуку)**

	2017	2018	2019
Пальто женское демисезонное из шерстяных или полушерстяных тканей	11210.53	11198.86	10547.73
Костюм двойка мужской из шерстяных, полушерстяных или смесовых тканей	9130.20	9433.04	10013.75
Сорочка верхняя мужская из хлопчатобумажных или смесовых тканей	1294.82	1364.85	1490.13
Юбка женская из полушерстяных или смесовых тканей	2326.32	2379.26	2574.87
Джемпер мужской	1721.48	1718.60	1823.31
Носки мужские из хлопчатобумажной или смесовой пряжи, за пару	52.15	50.54	68.49
Полуботинки, туфли мужские с верхом из натуральной кожи, за пару	3470.80	3566.48	3908.19
Сапоги женские зимние с верхом из натуральной кожи, за пару	7379.23	7725.83	7815.83

**Средние потребительские цены (тарифы)
на отдельные виды услуг
(на конец года; рублей за один вид услуг)**

	2017	2018	2019
Проезд в городском муниципальном автобусе, за поездку	21.95	21.95	25.90
Проезд в пригородном поезде (в один конец) до 3 зоны (15-30 км), за поездку	71.30	71.30	73.60
Абонентская плата за неограниченный объем местных телефонных соединений, за месяц	442.00	442.00	451.10
Плата за жилье в домах государственного и муниципального жилищного фонда, за 1 кв.метр общей площади	30.69 ¹⁾	32.13 ¹⁾	30.54
Водоснабжение холодное и водоотведение, куб.метров	47.37	49.41	50.79
Отопление, за Гкал	1765.54	1807.78	1825.92
Газ сетевой, за месяц с человека	60.75	62.82	64.77
Электроэнергия в квартирах без электроплит за минимальный объем потребления в расчете за 100 кВт-ч	343.00	356.00	369.00
Обучение в государственных и муниципальных образовательных организациях высшего образования, семестр	51432.74	56309.95	58689.45
Первичный консультативный прием у врача специалиста, одно посещение	758.92	779.36	720.96

¹⁾ С учетом платы за обращение с твердыми коммунальными отходами.

**Индексы цен на первичном и вторичном рынках жилья
(на конец года; в процентах к концу предыдущего периода)**

	2017	2018	2019
Первичный рынок	99.8	101.8	101.0
Вторичный рынок	99.5	101.2	109.9

**Средние цены на первичном и вторичном рынках жилья
(на конец года; рублей за один квадратный метр общей площади)**

	2017	2018	2019
Первичный рынок	46424	47211	53475
Вторичный рынок	43955	44537	49899

21. МЕЖРЕГИОНАЛЬНЫЕ СРАВНЕНИЯ

Индексы основных социально-экономических показателей областей Центрального федерального округа Российской Федерации в 2019 г.

(стоимостные показатели в сопоставимых ценах;
в процентах к предыдущему году)

	Индекс промышленного производства ¹⁾	Индексы производства по видам экономической деятельности ²⁾ :			
		добыча полезных ископаемых	обрабатывающие производства	обеспечение электрической энергией, газом и паром; кондиционирование воздуха	водоснабжение; водоотведение, организация сбора и утилизации отходов, деятельность по ликвидации загрязнений
Российская Федерация	102.3	102.5	102.6	100.0	94.8
Центральный федеральный округ	105.4	99.4	106.4	100.7	94.6
в том числе области:					
Белгородская	102.8	101.0	103.7	97.3	113.9
Брянская	115.2	128.5	116.2	96.8	108.0
Владимирская	109.3	117.8	109.8	108.3	96.4
Воронежская	106.8	100.4	104.5	119.9	119.9
Ивановская	100.1	104.1	100.9	99.6	88.5
Калужская	102.1	90.6	102.0	104.8	107.4
Костромская	108.2	105.9	107.0	111.7	109.9
Курская	102.0	100.3	104.8	96.6	111.8
Липецкая	95.7	90.3	96.4	98.8	91.6
Московская	112.9	102.9	114.6	102.6	107.4
Орловская	104.3	111.4	105.6	96.9	107.4
Рязанская	104.9	93.0	106.1	94.3	108.5
Смоленская	104.3	94.1	105.1	103.6	99.5
Тамбовская	101.8	100.6	102.2	93.8	114.4
Тверская	102.8	94.9	106.3	89.5	150.2
Тульская	105.7	124.4	105.7	102.4	109.8
Ярославская	105.6	107.7	106.5	93.7	105.3

Продолжение

	Индекс производства продукции сельского хозяйства ³⁾	Оборот розничной торговли	Оборот общественного питания
Российская Федерация	104.0	101.9	105.5
Центральный федеральный округ	106.4	102.3	108.7
в том числе области:			
Белгородская	101.6	101.8	107.4
Брянская	100.4	102.1	105.0
Владимирская	101.5	100.6	103.0
Воронежская	106.1	101.6	105.9
Ивановская	100.8	103.0	102.1
Калужская	111.8	102.9	119.4
Костромская	102.0	102.3	101.2
Курская	107.5	101.8	103.3
Липецкая	111.4	102.4	106.6
Московская	109.7	104.6	113.8
Орловская	108.8	101.0	102.4
Рязанская	116.6	102.6	104.6
Смоленская	103.8	100.2	98.6
Тамбовская	106.4	100.0	102.6
Тверская	107.2	104.8	101.2
Тульская	111.6	101.9	105.8
<i>Ярославская</i>	<i>105.6</i>	<i>100.7</i>	<i>119.2</i>

	Ввод в действие жилых домов ⁴⁾	Инвестиции в основной капитал	Индекс потребительских цен ⁵⁾	Индекс цен производителей промышленных товаров ⁵⁾
Российская Федерация	104.9	101.7	103.0	95.7
Центральный федеральный округ	108.2	106.9	103.0	98.2
в том числе области:				
Белгородская	101.5	116.6	102.8	93.0
Брянская	101.0	101.1	103.6	94.9
Владимирская	113.4	113.1	102.2	109.1
Воронежская	110.2	104.5	102.6	95.1
Ивановская	87.2	124.7	102.9	103.6
Калужская	100.5	110.2	102.7	102.9
Костромская	107.3	110.0	103.7	100.6
Курская	92.4	112.5	103.2	86.6
Липецкая	139.1	111.8	102.9	91.4
Московская	95.2	103.2	102.6	100.8
Орловская	102.3	108.4	103.4	98.7
Рязанская	102.1	102.8	102.9	97.8
Смоленская	124.4	90.8	102.2	99.6
Тамбовская	108.5	107.0	104.0	90.7
Тверская	148.8	77.4	102.1	97.5
Тульская	87.9	108.9	102.1	96.5
Ярославская	101.2	101.5	103.8	100.4

¹⁾ Агрегированный индекс производства по видам экономической деятельности “Добыча полезных ископаемых”, “Обрабатывающие производства”, “Обеспечение электрической энергией, газом и паром; кондиционирование воздуха”, “Водоснабжение; водоотведение, организация сбора и утилизации отходов, деятельность по ликвидации загрязнений”.

²⁾ По данным оперативной отчетности за 2019 г.

³⁾ В хозяйствах всех категорий.

⁴⁾ В целях обеспечения сопоставимости с предыдущим периодом данные рассчитаны без учета жилых домов, построенных на земельных участках, предназначенных для ведения садоводства.

⁵⁾ На конец периода, в процентах к декабрю предыдущего года.

МЕТОДОЛОГИЧЕСКИЕ ПОЯСНЕНИЯ

Население

Первоисточником получения сведений о населении являются переписи населения. Последняя Всероссийская перепись населения проведена в 2010 г. по состоянию на 14 октября. Сведения об общей численности жителей приведены по постоянному населению, к которому относятся лица, постоянно проживающие на данной территории, включая временно отсутствующих на момент переписи. Распределение населения на городское и сельское производится по месту проживания, при этом городскими населенными пунктами считаются населенные пункты, отнесенные в установленном законодательством порядке к категории городских. Все остальные населенные пункты являются сельскими.

Сведения о рождениях, смертях, браках, разводах получают на основании ежегодной статистической разработки данных, содержащихся в записях актов соответственно о рождении, смерти, заключении и расторжении брака, составляемых органами записи актов гражданского состояния. В число родившихся включены только родившиеся живыми.

В соответствии со статьей 13.1 Федерального закона “Об актах гражданского состояния” от 15.11.1997 № 143-ФЗ с 1 октября 2018 г. был введен в действие Единый государственный реестр записей актов гражданского состояния (ЕГР ЗАГС). Согласно статье 13.2 указанного Федерального закона Росстат с 1 октября 2018 г. получает сведения о государственной регистрации рождений, смертей, заключения и расторжения браков из данного реестра.

С апреля 2012 г., в связи с изменениями (приказ Минздрава от 16.01.2013 № 7н) к приказу Минздравсоцразвития России от 27.12.2011 № 1687н “О медицинских критериях рождения, форме документа о рождении и порядке его выдачи” в органах ЗАГС подлежат регистрации рождения и смерти новорожденных с экстремально низкой массой тела (менее 500 грамм), если они прожили более 168 часов после рождения (7 суток).

Минимальный возраст вступления в брак в Российской Федерации, установленный законом, – 18 лет для мужчин и для женщин. В отдельных случаях, по решению местных органов власти, он может быть снижен, но не более чем на 2 года. Датой заключения брака считается дата его регистрации в органах ЗАГС. Брак считается расторгнутым с момента регистрации его расторжения.

Источником информации о причинах смерти являются записи в медицинских свидетельствах о смерти, составляемых врачом относительно заболевания, несчастного случая, убийства, самоубийства и другого внешнего воздействия (повреждения в результате действий, предусмотренных законом, повреждения без уточнения их случайного или преднамеренного характера, повреждения в результате военных действий), послуживших причиной смерти.

Общие коэффициенты рождаемости и смертности – отношение соответственно числа родившихся (живыми) и числа умерших в течение календарного года к среднегодовой численности населения. Исчисляются в промилле (на 1000 человек населения).

Коэффициент естественного прироста – разность общих коэффициентов рождаемости и смертности. Исчисляется в промилле (на 1000 человек населения).

Общие коэффициенты брачности и разводимости – отношение числа зарегистрированных в течение календарного года браков и разводов к среднегодовой

численности населения. Как и общие коэффициенты рождаемости и смертности, они исчисляются в промилле (на 1000 человек населения).

Данные о миграции получены в результате разработки поступающих от отделов Управления Федеральной миграционной службы по Ярославской области документов статистического учета прибытия и убытия, которые составляются при регистрации или снятии с регистрационного учета населения по месту жительства и при регистрации по месту пребывания на срок 9 месяцев и более. Снятие с регистрационного учета осуществляется автоматически в процессе электронной обработки данных о миграции населения при перемещениях в пределах Российской Федерации, а также по истечении срока пребывания у мигрантов независимо от места жительства.

Труд

Данные о численности рабочей силы, занятых и безработных сформированы по материалам выборочных обследований рабочей силы в среднем за год. До 2017 г. обследование проводилось в отношении лиц 15-72 лет, с 2017 г. – 15 лет и старше.

Рабочая сила – лица в возрасте 15 лет и старше, которые в рассматриваемый период (обследуемую неделю) считаются занятыми или безработными.

Уровень участия в рабочей силе – отношение численности населения, входящего в состав рабочей силы, определенной возрастной группы к общей численности населения соответствующей возрастной группы, рассчитанное в процентах.

Занятые – лица в возрасте 15 лет и старше, которые в обследуемую неделю выполняли любую деятельность (хотя бы один час в неделю), связанную с производством товаров или оказанием услуг за оплату или прибыль. В численность занятых включаются также лица, временно отсутствовавшие на рабочем месте в течение короткого промежутка времени и сохранившие связь с рабочим местом во время отсутствия.

Лица, не входящие в состав рабочей силы – лица в возрасте 15 лет и старше, которые не являются занятыми экономической деятельностью или безработными в течение короткого учетного периода (обследуемой недели).

Потенциальная рабочая сила – незанятые лица, которые выражают заинтересованность в получении работы за оплату или прибыль, однако сложившиеся условия ограничивают их активные поиски работы или их готовность приступить к работе.

Уровень занятости – отношение численности занятого населения определенной возрастной группы к общей численности населения соответствующей возрастной группы, рассчитанное в процентах.

Безработные (применительно к стандартам Международной организации труда) – лица в возрасте 15 лет и старше, которые в рассматриваемый период удовлетворяли одновременно следующим критериям:

не имели работы (доходного занятия);

занимались поиском работы в течение четырех недель, предшествующих обследуемой неделе, используя при этом любые способы;

были готовы приступить к работе в течение обследуемой недели.

Обучающиеся, пенсионеры и инвалиды учитываются в качестве безработных, если они не имели работы, занимались поиском работы и были готовы приступить к ней.

Уровень безработицы – отношение численности безработных определенной возрастной группы к численности рабочей силы соответствующей возрастной группы, рассчитанное в процентах.

К безработным, зарегистрированным в органах службы занятости населения, относятся трудоспособные граждане, не имеющие работы и заработка (трудового дохода), проживающие на территории Российской Федерации, зарегистрированные в органах службы занятости населения по месту жительства в целях поиска подходящей работы, ищущие работу и готовые приступить к ней.

Уровень жизни населения

Реальные размеры денежных доходов населения, начисленной заработной платы, назначенных пенсий – относительные показатели, исчисленные путем деления индексов номинальных размеров денежных доходов населения, начисленной заработной платы, назначенных пенсий на индекс потребительских цен за соответствующий временной период.

Денежные доходы населения включают доходы лиц, занятых предпринимательской деятельностью, выплаченную заработную плату наемных работников, социальные выплаты (пенсии, пособия, стипендии, страховые возмещения и прочие выплаты), доходы от собственности в виде процентов по вкладам, ценным бумагам, дивидендов и другие доходы. Денежные доходы за вычетом обязательных платежей и взносов представляют собой **располагаемые денежные доходы населения**.

Среднедушевые денежные доходы (в месяц) исчисляются делением годового объема денежных доходов на 12 и на численность населения.

Среднемесячная номинальная начисленная заработная плата работников организаций исчисляется делением годового фонда начисленной заработной платы работников на среднесписочную численность работников и на 12. Пособия, получаемые работниками из государственных внебюджетных фондов, не включаются в фонд заработной платы и среднемесячную заработную плату.

Средний размер назначенных пенсий определяется делением общей суммы назначенных пенсий на численность пенсионеров, состоящих на учете в системе Пенсионного фонда Российской Федерации.

К пенсионерам относятся лица, реализовавшие право на получение пенсии в соответствии с законодательством Российской Федерации и межгосударственными соглашениями, постоянно проживающие в РФ.

Денежные расходы населения включают расходы на покупку товаров и оплату услуг, включая платежи за товары (работы, услуги) с использованием банковских карт за рубежом, обязательные платежи и разнообразные взносы (налоги и сборы, платежи по страхованию, взносы в общественные и кооперативные организации, проценты за кредиты и др.), сбережения. Сбережения состоят из прироста (уменьшения) вкладов на счетах граждан, покупки иностранной валюты, расходов на приобретение ценных бумаг, недвижимости, скота и птицы, изменения средств на счетах индивидуальных предпринимателей, задолженности по кредитам, прироста (уменьшения) наличных денег на руках у населения.

Величина прожиточного минимума в соответствии с Федеральным законом от 24 октября 1997 г. № 134-ФЗ “О прожиточном минимуме в Российской Федерации” представляет собой стоимостную оценку потребительской корзины, а также обязательные платежи и сборы, определяется ежеквартально

С 2013 г. Федеральным законом от 3 декабря 2012 г. № 233-ФЗ “О внесении изменений в Федеральный закон “О прожиточном минимуме в Российской Федерации” введен новый порядок определения потребительской корзины и прожиточного минимума в целом по Российской Федерации и в субъектах Российской Федерации.

Согласно Федеральному закону от 3 декабря 2012 г. № 227-ФЗ “О потребительской корзине в целом по Российской Федерации” потребительская корзина включает минимальные наборы продуктов питания (в натуральных показателях), а также непродовольственные товары и услуги, стоимость которых определяется в соотношении со стоимостью минимального набора продуктов питания (в объеме по 50 % от стоимости продуктов питания), необходимого для сохранения здоровья человека и обеспечения его жизнедеятельности. Наблюдение за уровнем потребительских цен на продукты питания и индексах потребительских цен на продукты питания, непродовольственные товары и услуги для исчисления величины прожиточного минимума в целом по Российской Федерации осуществляется органами государственной статистики во всех субъектах Российской Федерации по Перечню продуктов питания-представителей, включающему 42 наименования.

Численность населения с денежными доходами ниже величины прожиточного минимума определяется на основе данных о распределении населения по величине среднедушевых денежных доходов и является результатом их соизмерения с величиной прожиточного минимума.

Коэффициент фондов (коэффициент дифференциации доходов) характеризует степень социального расслоения и определяется как соотношение между средними уровнями денежных доходов 10% населения с самыми высокими доходами и 10% населения с самыми низкими доходами.

Коэффициент Джини (индекс концентрации доходов) характеризует степень отклонения линии фактического распределения общего объема доходов населения от линии их равномерного распределения. Величина коэффициента может варьироваться от 0 до 1, при этом чем выше значение показателя, тем более неравномерно распределены доходы в обществе.

Жилищные условия населения

Жилым помещением признается изолированное помещение, которое является недвижимым имуществом и пригодно для постоянного проживания граждан (отвечает установленным санитарным и техническим правилам и нормам, иным требованиям законодательства).

В составе жилищного фонда не учитываются дачи, летние садовые домики, спортивные и туристские базы, мотели, кемпинги, санатории, дома отдыха, пансионаты, дома для приезжих, гостиницы, казармы, кельи, железнодорожные вагончики и другие строения.

Общая площадь жилого помещения состоит из суммы площади всех частей такого помещения, включая площадь помещений вспомогательного использования, предназначенных для удовлетворения гражданами бытовых и иных нужд, связанных с их проживанием в жилом помещении, за исключением балконов, лоджий, веранд и террас.

Образование

По данным Росстата приведена официальная статистическая информация по организациям, осуществляющим образовательную деятельность по образовательным программам дошкольного образования, присмотр и уход за детьми; по организациям,

осуществляющим образовательную деятельность по программам подготовки научно-педагогических кадров в аспирантуре, а также осуществляющим подготовку научных кадров в докторантуре; по данным Минпросвещения России – по организациям осуществляющим образовательную деятельность по образовательным программам начального, основного и среднего общего образования и профессиональным образовательным организациям, осуществляющим подготовку квалифицированных рабочих, служащих и специалистов среднего звена; по данным Минобрнауки России – по образовательным организациям высшего образования.

К организациям, осуществляющим образовательную деятельность по образовательным программам дошкольного образования, присмотр и уход за детьми относятся организации: дошкольные образовательные, общеобразовательные, профессиональные образовательные, высшего образования, дополнительного образования детей, иные юридические лица (организации здравоохранения, социального обслуживания, науки, культуры и др., осуществляющие образовательную деятельность по образовательным программам дошкольного образования, присмотр и уход за детьми в качестве дополнительной к своей основной деятельности).

К воспитанникам относятся лица, осваивающие образовательную программу дошкольного образования, а также лица, в отношении которых установлен только присмотр и уход.

Общее образование может быть получено в общеобразовательных организациях, профессиональных образовательных организациях, образовательных организациях высшего образования, иных организациях. К иным организациям относятся организации, осуществляющие обучение по образовательным программам начального, основного и среднего общего образования в качестве дополнительной к своей основной деятельности.

Среднее профессиональное образование по программам подготовки квалифицированных рабочих, служащих и программам подготовки специалистов среднего звена может быть получено в профессиональных образовательных организациях и образовательных организациях высшего образования, осуществляющих образовательную деятельность по образовательным программам среднего профессионального образования – программам подготовки квалифицированных рабочих, служащих и программам подготовки специалистов среднего звена.

Высшее образование по программам бакалавриата, специалитета и магистратуры может быть получено в образовательных организациях высшего образования и научных организациях по программам магистратуры.

Информация о числе организаций приведена без учета обособленных структурных подразделений (филиалов).

В численность студентов, приема и выпуска по образовательным программам среднего профессионального образования и образовательным программам высшего образования, программам бакалавриата, программам специалитета, программам магистратуры включены граждане иностранных государств и лица без гражданства, обучающиеся на условиях общего приема.

Здравоохранение

В общую численность врачей и среднего медицинского персонала включаются лица с высшим медицинским образованием и со средним медицинским

образованием соответственно, занятые в лечебно-профилактических организациях, организациях служб по надзору в сфере защиты прав потребителей и благополучия человека, учреждениях социального обеспечения, клиниках ВУЗов и НИИ, дошкольных учреждениях, школах, домах ребенка и др.

В больничных организациях учету подлежат **койки**, оборудованные необходимым инвентарем.

В число **амбулаторно-поликлинических организаций** включаются все медицинские организации, которые ведут амбулаторный прием (поликлиники, амбулатории, диспансеры, поликлинические отделения в составе больничных организаций и др.).

Заболеваемость населения характеризуется числом заболеваний у пациентов с впервые в жизни установленным диагнозом, выявленных в течение года при обращении в лечебно-профилактическую организацию или при профилактическом осмотре. Расчет заболеваемости на 10000 человек населения осуществляется по данным Министерства здравоохранения Российской Федерации как отношение числа заболеваний у пациентов с впервые в жизни установленным диагнозом к среднегодовой численности населения.

Валовой региональный продукт

Валовой региональный продукт (валовая добавленная стоимость) характеризует конечный результат деятельности региона, который измеряется стоимостью товаров и услуг, произведенных для конечного использования.

Инвестиции

Инвестиции в основной капитал – совокупность затрат, направленных на строительство, реконструкцию (включая расширение и модернизацию) объектов, которые приводят к увеличению их первоначальной стоимости, приобретение машин, оборудования, транспортных средств, производственного и хозяйственного инвентаря, бухгалтерский учет которых осуществляется в порядке, установленном для учета вложений во внеоборотные активы, инвестиции в объекты интеллектуальной собственности (начиная с 2013 г.), культивируемые биологические ресурсы.

В состав инвестиций в основной капитал включены затраты, осуществленные за счет денежных средств граждан и юридических лиц, привлеченных организациями-застройщиками для долевого строительства.

Затраты на приобретение объектов незавершенного строительства и основных средств на вторичном рынке в объеме инвестиций в основной капитал не учитываются.

Распределение инвестиций в основной капитал по видам экономической деятельности осуществляется исходя из назначения основных средств, т.е. той сферы деятельности, в которой они будут функционировать.

Данные по инвестициям в основной капитал приведены в фактически действовавших ценах, индексы физического объема инвестиций в основной капитал рассчитаны в сопоставимых ценах. В качестве сопоставимых цен приняты среднегодовые цены предыдущего года.

Предприятия и организации

Налоговыми органами начиная с 11 июля 2016 г. при государственной регистрации предприятиям присваиваются коды ОКВЭД2.

Государственной собственностью в Российской Федерации является имущество, принадлежащее на праве собственности Российской Федерации (федеральная собственность), и имущество, принадлежащее на праве собственности субъектам Российской Федерации - республикам, краям, областям, городам федерального значения, автономной области, автономным округам (собственность субъектов Российской Федерации).

Земля и другие природные ресурсы, не находящиеся в собственности граждан, юридических лиц либо муниципальных образований, являются государственной собственностью.

Имущество, принадлежащее на праве собственности городским и сельским поселениям, а также другим муниципальным образованиям, является **муниципальной собственностью**.

Частной собственностью является имущество, принадлежащее на праве собственности гражданам и юридическим лицам, за исключением отдельных видов имущества, которое в соответствии с законом не может принадлежать гражданам или юридическим лицам.

Собственностью общественных и религиозных организаций (объединений) является имущество, принадлежащее на праве собственности общественным и религиозным организациям (объединениям).

В оборот организаций включается стоимость отгруженных товаров собственного производства, выполненных работ и услуг собственными силами, а также выручка от продажи приобретенных ранее на стороне товаров (без налога на добавленную стоимость, акцизов и аналогичных обязательных платежей). Объем отгруженных товаров собственного производства представляет собой стоимость тех товаров, которые произведены юридическим лицом и фактически в отчетном периоде отгружены или отпущены в порядке продажи, а также прямого обмена на сторону (другим юридическим и физическим лицам), независимо от того, поступили деньги на счет продавца или нет. Данные по этому показателю представляют совокупность организаций с соответствующим основным видом деятельности и отражают коммерческую деятельность организаций.

Малые предприятия. Условия отнесения к малым предприятиям определены статьей 4 Федерального закона от 24 июля 2007 г. № 209-ФЗ “О развитии малого и среднего предпринимательства в Российской Федерации”.

Приводятся данные по малым предприятиям – юридическим лицам (без микропредприятий) с численностью работников от 16 до 100 человек включительно и с предельным значением дохода, полученного от осуществления предпринимательской деятельности за предшествующий календарный год, от 120 млн. до 800 млн.рублей.

Порядок осуществления выборочных обследований малых предприятий установлен постановлением Правительства Российской Федерации от 16 февраля 2008 г. № 79 “О порядке проведения выборочных статистических наблюдений за деятельностью субъектов малого и среднего предпринимательства”.

Промышленное производство

В соответствии с Федеральным законом от 31.12.2014 № 488-ФЗ “О промышленной политике в Российской Федерации” промышленное производство – это определенная на основании Общероссийского классификатора видов экономической деятельности совокупность видов экономической деятельности, относящихся к добыче полезных ископаемых, обрабатывающему производству,

обеспечению электрической энергией, газом и паром, кондиционированию воздуха, водоснабжению, водоотведению, организации сбора и утилизации отходов, а также ликвидации загрязнений.

В разделе приводится информация о структуре отгруженной продукции (работ, услуг) по видам экономической деятельности, производстве важнейших видов продукции, об отдельных показателях финансово-хозяйственной деятельности организаций.

Показатели по видам экономической деятельности и по видам продукции приводятся за 2017 г. в соответствии с новыми редакциями общероссийских классификаторов видов экономической деятельности (ОКВЭД 2) ОК 029-2014 и продукции по видам экономической деятельности (ОКПД 2) ОК 034-2014, введенных в действие с 1 января 2017 г.

Объем отгруженных товаров собственного производства, выполненных работ и услуг собственными силами – стоимость отгруженных или отпущенных в порядке продажи, а также прямого обмена (по договору мены) всех товаров собственного производства, работ и услуг, выполненных (оказанных) собственными силами. Разработка данного показателя в ОКВЭД2 осуществляется с 2017 г. Объем работ и услуг, выполненных собственными силами, представляет собой стоимость работ и услуг, оказанных (выполненных) организацией другим юридическим и физическим лицам.

Данные приводятся в фактических отпускных ценах без налога на добавленную стоимость, акцизов и аналогичных обязательных платежей.

Группировки по видам экономической деятельности представляют собой совокупность соответствующих фактических видов деятельности, осуществляемых организациями, независимо от их основного вида экономической деятельности.

Индекс производства – относительный показатель, характеризующий изменение масштабов производства в сравниваемых периодах. Различают индивидуальные и сводные индексы производства. Индивидуальные индексы отражают изменение выпуска одного продукта и исчисляются как отношение объемов производства данного вида продукта в натурально-вещественном выражении в сравниваемых периодах. Сводный индекс производства характеризует совокупные изменения всех видов продукции и отражает изменение создаваемой в процессе производства стоимости в результате изменения только физического объема производимой продукции. Для исчисления сводного индекса производства индивидуальные индексы по конкретным видам продукции поэтапно агрегируются в индексы по видам деятельности, подгруппам, группам, подклассам, классам и разделам ОКВЭД2.

Индекс промышленного производства - агрегированный индекс производства по видам экономической деятельности “Добыча полезных ископаемых”, “Обрабатывающие производства”, “Обеспечение электрической энергией, газом и паром; кондиционирование воздуха”, “Водоснабжение; водоотведение, организация сбора и утилизации отходов, деятельность по ликвидации загрязнений”. С 2020 года в качестве весов используется структура валовой добавленной стоимости по видам экономической деятельности 2018 базисного года вместо 2010.

Производство продукции в натуральном выражении включает продукцию, выработанную организацией (независимо от вида основной деятельности) как из собственных сырья и материалов, так и из неоплачиваемых сырья и материалов заказчика (давальческого), предназначенную для отпуска другим юридическим и

физическим лицам, своему капитальному строительству и своим подразделениям, зачисленную в состав основных средств или оборотных активов (например, спецодежда, спецоснастка), выданную своим работникам в счет оплаты труда, а также израсходованную на собственные производственные нужды. Давальческое сырье – это сырье, принадлежащее заказчику и переданное на переработку другим организациям для производства из него продукции в соответствии с заключенными договорами. Данные приводятся в соответствии с Общероссийским классификатором продукции по видам экономической деятельности (ОКПД2).

Среднегодовая численность работников организаций определяется путем суммирования среднесписочной численности организаций за все месяцы года и деления полученной суммы на 12. Среднесписочная численность исчисляется путем суммирования численности работников списочного состава за каждый календарный день месяца и деления полученной суммы на число календарных дней месяца. В среднесписочную численность работников не включены женщины, находившиеся в отпусках по беременности и родам, лица, находившиеся в отпусках в связи с усыновлением новорожденного ребенка непосредственно из родильного дома, а также в отпусках по уходу за ребенком, работники, обучавшиеся в образовательных организациях и находившиеся в дополнительном отпуске без сохранения заработной платы, а также поступившие в образовательные организации и находившиеся в дополнительном отпуске без сохранения заработной платы для сдачи вступительных экзаменов.

Сальдированный финансовый результат (прибыль минус убыток) – конечный финансовый результат, выявленный на основании бухгалтерского учета всех хозяйственных операций организаций. Представляет собой сумму прибыли (убытка) от продажи товаров, продукции (работ, услуг), основных средств, иного имущества организаций и чистых доходов от прочих операций. Данные по сальдированному финансовому результату приводятся без субъектов малого предпринимательства, в фактически действовавших ценах, структуре и методологии соответствующих лет.

Сельское хозяйство

По категории “**сельскохозяйственные организации**” показаны данные по хозяйственным товариществам, обществам и партнерствам, производственным кооперативам, унитарным предприятиям, подсобным хозяйствам несельскохозяйственных организаций и учреждений.

К хозяйствам населения относятся личные подсобные и другие индивидуальные хозяйства граждан в сельских и городских поселениях, а также хозяйства граждан, имеющих земельные участки в садоводческих, огороднических и дачных некоммерческих объединениях.

Личные подсобные хозяйства – форма непредпринимательской деятельности по производству и переработке сельскохозяйственной продукции, осуществляемой личным трудом гражданина и членов его семьи в целях удовлетворения личных потребностей на земельном участке, предоставленном или приобретенном для ведения личного подсобного хозяйства. Землепользование хозяйств может состоять из приусадебных и полевых участков.

Крестьянское (фермерское) хозяйство – объединение граждан, связанных родством и (или) свойством, имеющих в общей собственности имущество и совместно осуществляющих производственную и иную хозяйственную деятельность

(производство, переработку, хранение, транспортировку и реализацию сельскохозяйственной продукции), основанную на их личном участии.

Индивидуальный предприниматель по сельскохозяйственной деятельности – гражданин (физическое лицо), занимающийся предпринимательской деятельностью без образования юридического лица с момента его государственной регистрации в соответствии с Гражданским кодексом Российской Федерации и заявивший в Свидетельстве о государственной регистрации вида деятельности, отнесенные согласно Общероссийскому классификатору видов экономической деятельности (ОКВЭД) к сельскому хозяйству.

Продукция сельского хозяйства представляет собой сумму данных об объеме продукции растениеводства и животноводства всех сельхозпроизводителей, включая хозяйства индивидуального сектора (хозяйства населения, крестьянские (фермерские) хозяйства и индивидуальные предприниматели), в стоимостной оценке по фактически действовавшим ценам.

Продукция растениеводства включает стоимость сырых продуктов, полученных от урожая отчетного года – зерновых и зернобобовых культур, картофеля, овощей, семян и плодов масличных культур, табака необработанного и махорки, свеклы сахарной, соломы и культур кормовых, сырья растительного, используемого в текстильном производстве, растений, используемых для парфюмерии, фармации и аналогичных целей, семян сахарной свеклы, семян кормовых культур, растений живых, цветов и бутонов цветочных срезанных, семян цветов, фруктовых деревьев, семян овощей, винограда, фруктов, ягод и орехов, культур для производства напитков, пряностей необработанных и изменение стоимости незавершенного производства в растениеводстве от начала к концу года (посадка и выращивание до плодоношения сельскохозяйственных культур и многолетних насаждений).

Продукция животноводства включает стоимость сырых продуктов, полученных в результате выращивания и хозяйственного использования сельскохозяйственных животных и птицы (молока, шерсти, яиц и др.), стоимость выращивания (приплода, прироста, привеса) скота и птицы в отчетном году, стоимость продукции пчеловодства и др.

Для исчисления индекса производства продукции сельского хозяйства используется показатель ее объема в сопоставимых ценах предыдущего года.

Индекс производства продукции сельского хозяйства – относительный показатель, характеризующий изменение объема произведенных продуктов растениеводства и животноводства в сравниваемых периодах.

Пашня - сельскохозяйственное угодье, систематически обрабатываемое и используемое под посевы сельскохозяйственных культур, включая посевы многолетних трав, а также чистые пары.

Посевные площади – часть пашни, занятая под посевы сельскохозяйственных культур.

Валовой сбор сельскохозяйственных культур включает в себя объем собранной продукции как с основных, так и с повторных и междурядных посевов в сельскохозяйственных организациях, крестьянских (фермерских) хозяйствах, у индивидуальных предпринимателей и в хозяйствах населения.

Поголовье скота включает поголовье всех возрастных групп соответствующего вида скота.

Производство скота и птицы на убой – показатель, характеризующий результат использования скота и птицы для забоя на мясо. Общий объем производства скота и птицы на убой отражается в пересчете на убойный вес и включает как проданные скот и птицу, подлежащие забою, так и забитые в сельскохозяйственных организациях, крестьянских (фермерских) хозяйствах, у индивидуальных предпринимателей и в хозяйствах населения.

Производство молока характеризуется фактически надоем сырым коровьим, козьим, овечьим, кобыльим и буйволиным молоком, независимо от того, было ли оно реализовано или потреблено в хозяйстве на выпойку молодняка. Молоко, высосанное молодняком при подсосном его содержании, в продукцию не включается и не учитывается при определении средних удоев.

При расчете **среднего годового надоя молока на одну корову** в сельскохозяйственных организациях производство молока, полученного от коров молочного стада, делится на их среднее поголовье.

Производство шерсти включает весь объем фактически настриженной невыстиженной овечьей шерсти, а также тонкий и грубый волос коз и верблюдов. Шерсть, полученная с овчин при промышленной переработке их на кожу, в продукцию не включается.

Производство яиц включает их сбор за год от всех видов сельскохозяйственной птицы, в том числе яйца, использованные на воспроизводство птицы (инкубация и др.).

Строительство

К **строительным организациям** относятся все общестроительные и специализированные организации, включая ремонтно-строительные организации, тресты (управления) механизации и домостроительные комбинаты, буровые организации, осуществляющие строительство разведочных скважин на нефть и газ, и другие организации, зарегистрированные кодами ОКВЭД2, входящими в раздел F “Строительство”.

Объем работ, выполненных по виду экономической деятельности “Строительство” – это строительные работы, выполненные организациями собственными силами на основании договоров и (или) контрактов, заключаемых с заказчиками, а также (начиная с 2015 года) работы, выполненные хозяйственным способом организациями и населением. В стоимость этих работ включаются работы по строительству новых объектов, по капитальному и текущему ремонту, реконструкции жилых и нежилых зданий и инженерных сооружений.

Стоимостные показатели по строительству приведены в фактически действовавших ценах, индексы физического объема работ, выполненных по виду экономической деятельности “Строительство”, рассчитаны в сопоставимых ценах. В качестве сопоставимых цен приняты среднегодовые цены предыдущего года.

К **зданиям** относится строительная система, состоящая из несущих и ограждающих или совмещенных (несущих и ограждающих) конструкций, которые образуют надземный замкнутый объем, предназначенный для проживания или пребывания людей в зависимости от функционального назначения и для выполнения различного вида производственных процессов.

Общий строительный объем зданий определяется как сумма строительного объема выше отметки плюс минус 0,00 (надземная часть) и ниже этой отметки (подземная часть). Строительный объем надземной и подземной частей здания

определяется в пределах ограничивающих поверхностей, проветриваемых подполий под зданиями, проектируемыми для строительства на вечномёрзлых грунтах.

Общая площадь здания определяется как сумма площадей всех этажей здания (включая технические, мансардные, цокольные и подвальные), измеренных в пределах внутренних поверхностей наружных стен, а также площадей балконов и лоджий. Площади помещений определяются по их размерам, измеряемым между отделанными поверхностями стен и перегородок в уровне пола.

Ввод в действие мощностей – показатель мощности (производительности, вместимости, пропускной способности, площади, протяженности и т.д.), созданной в результате осуществления инвестиций в основной капитал.

Данные о вводе в действие объектов и мощностей производственного и социально-культурного назначения включают ввод за счет строительства и реконструкции.

В данные об общем числе построенных квартир включены квартиры в законченном строительстве жилых домах квартирного, гостиничного типа и общежитиях, квартиры в нежилых зданиях, а также в построенных населением индивидуальных жилых домах.

Общая площадь жилых помещений во введенных в эксплуатацию жилых и нежилых зданиях, жилых домах определяется как сумма площадей всех частей жилых помещений, включая площадь помещений вспомогательного использования, предназначенных для удовлетворения гражданами бытовых и иных нужд, связанных с их проживанием в жилом помещении, площадей лоджий, балконов, веранд, террас, подсчитываемых с соответствующими понижающими коэффициентами, а также жилых и подсобных помещений в построенных населением индивидуальных жилых домах. К помещениям вспомогательного использования относятся кухни, передние, холлы, внутриквартирные коридоры, ванные или душевые, туалеты, кладовые или хозяйственные встроенные шкафы. В домах-интернатах для престарелых и инвалидов, ветеранов, специальных домах для одиноких престарелых, детских домах к подсобным помещениям относятся столовые, буфеты, клубы, читальни, спортивные залы, приемные пункты бытового обслуживания и медицинского обслуживания.

В общую площадь жилых помещений не входит площадь вестибюлей, тамбуров, лестничных клеток, лифтовых холлов, общих коридоров, а также площадь в жилых домах, предназначенная для встроено-пристроенных помещений.

Транспорт

Транспорт общего пользования – транспорт, удовлетворяющий потребности всех отраслей экономики и населения в перевозках грузов и пассажиров, перемещающий различные виды продукции между производителями и потребителями, осуществляющий общедоступное транспортное обслуживание населения. К перевозкам транспортом общего пользования относятся перевозки на коммерческой основе (за плату) пассажиров (включая граждан, пользующихся правом бесплатного проезда на общественном транспорте) или грузов.

Грузооборот транспорта – объем работы транспорта по перевозкам грузов. Единицей измерения является тонно-километр. Исчисляется суммированием произведений массы перевезенных грузов в тоннах на расстояние перевозки в километрах (милях).

Информация по перевозкам грузов и грузообороту автомобильного транспорта

приводится с учетом оценки деятельности субъектов малого предпринимательства.

Перевезено пассажиров – число пассажиров, перевезенных за определенный период времени. Учитывается по видам транспорта и видам сообщения. Единицей наблюдения в статистике перевозок пассажиров является пассажиропоездка. Момент учета отправленных пассажиров определяется на отдельных видах транспорта неодинаково: или по моменту приобретения билета (на железнодорожном, автомобильном, городском электрическом транспорте), или по моменту отправления транспортного средства (на водном и воздушном транспорте). Момент прибытия в статистике перевозок пассажиров на практике, за исключением воздушного транспорта, не используется.

Данные по перевозке пассажиров приведены с учетом пассажиров, пользующихся правом бесплатного и льготного проезда.

Пассажирооборот транспорта – объем работы транспорта по перевозкам пассажиров. Единицей измерения является пассажиро-километр. Определяется суммированием произведений числа пассажиров по каждой позиции перевозки на расстояние перевозки; исчисляется отдельно по видам транспорта, сообщения и другим признакам.

Эксплуатационная длина железнодорожных путей общего пользования – протяженность в километрах железнодорожных линий общего пользования, измеряемая по оси главного пути, а на многопутных линиях – кратчайшего главного пути между осями отдельных пунктов (станций, разъездов, обгонных пунктов), ограничивающих эту линию.

К **автомобильным дорогам общего пользования** относятся: автомобильные дороги федерального, регионального или межмуниципального, местного значения (включая улицы), предназначенные для движения транспортных средств неограниченного круга лиц.

Внутренние водные пути – естественные или искусственно созданные федеральные пути сообщения, обозначенные навигационными знаками или иным способом, и используемые в целях судоходства.

Наука

Персонал, занятый исследованиями и разработками, – совокупность лиц, чья творческая деятельность, осуществляемая на систематической основе, направлена на увеличение и поиск новых областей применения знаний, а также занятых оказанием прямых услуг, связанных с выполнением исследований и разработок. В статистике персонал, занятый исследованиями и разработками, учитывается как списочный состав работников организаций (соответствующих подразделений: образовательных организаций высшего образования; организаций промышленности и др.), выполняющих исследования и разработки, по состоянию на конец года.

В составе персонала, занятого исследованиями и разработками, выделяются четыре категории: исследователи, техники, вспомогательный и прочий персонал.

Исследователи – работники, профессионально занимающиеся исследованиями и разработками и непосредственно осуществляющие создание новых знаний, продуктов, методов и систем, а также управление указанными видами деятельности. Исследователи обычно имеют законченное высшее образование.

Техники – работники, участвующие в исследованиях и разработках и выполняющие технические функции, как правило, под руководством исследователей.

Вспомогательный персонал – работники, выполняющие вспомогательные функции, связанные с проведением исследований и разработок: работники планово-экономических, финансовых подразделений, патентных служб, подразделений научно-технической информации, научно-технических библиотек; рабочие, осуществляющие монтаж, наладку, обслуживание и ремонт научного оборудования и приборов; рабочие опытных (экспериментальных) производств; лаборанты, не имеющие высшего и среднего профессионального образования.

Прочий персонал – работники по хозяйственному обслуживанию, а также выполняющие функции общего характера, связанные с деятельностью организации в целом (работники бухгалтерии, кадровой службы, канцелярии, подразделений материально-технического обеспечения и т.п.).

Внутренние затраты на исследования и разработки – затраты на исследование и разработки собственными силами организаций, включая текущие и капитальные затраты, в течение отчетного года независимо от источников финансирования.

Торговля и услуги населению

Оборот розничной торговли – выручка от продажи товаров населению для личного потребления или использования в домашнем хозяйстве за наличный расчет или оплаченных по кредитным карточкам, расчетным чекам банков, по перечислениям со счетов вкладчиков, по поручению физического лица без открытия счета, посредством платежных карт (электронных денег).

Стоимость товаров, проданных (отпущенных) отдельным категориям населения со скидкой, или полностью оплаченных органами социальной защиты, включается в оборот розничной торговли в полном объеме. В оборот розничной торговли не включается стоимость товаров, проданных (отпущенных) из розничной торговой сети юридическим лицам (в том числе организациям социальной сферы, спецпотребителям и т.п.) и индивидуальным предпринимателям, и оборот общественного питания.

Оборот розничной торговли включает данные как по организациям, для которых эта деятельность является основной, так и по организациям других видов деятельности, осуществляющим продажу товаров населению через собственные торговые заведения. Оборот розничной торговли также включает стоимость товаров, проданных населению индивидуальными предпринимателями и физическими лицами на розничных рынках и ярмарках.

Оборот розничной торговли формируется по данным сплошного федерального статистического наблюдения за организациями, не относящимися к субъектам малого предпринимательств, которое проводится с месячной периодичностью, ежеквартальных выборочных обследований малых предприятий розничной торговли (за исключением микропредприятий) и розничных рынков, а также, ежегодных выборочных обследований индивидуальных предпринимателей и микропредприятий с распространением полученных данных на генеральную совокупность объектов наблюдения.

Оборот розничной торговли приводится в фактических продажных ценах, включающих торговую наценку, налог на добавленную стоимость и аналогичные обязательные платежи.

Оборот оптовой торговли – выручка от реализации товаров, приобретенных ранее на стороне в целях перепродажи юридическим лицам и индивидуальным

предпринимателям для профессионального использования (переработки или дальнейшей продажи).

Оборот оптовой торговли включает данные как по организациям, для которых эта деятельность является основной, так и по организациям других видов деятельности, осуществляющим оптовую торговлю.

Оборот оптовой торговли формируется по данным сплошного федерального статистического наблюдения за организациями, не относящимися к субъектам малого предпринимательства, выборочного обследования малых предприятий оптовой торговли (кроме микропредприятий), которые проводятся с месячной периодичностью, а также ежегодных выборочных обследований индивидуальных предпринимателей (начиная с 2007 года) и микропредприятий с распространением полученных данных на генеральную совокупность объектов наблюдения.

Оборот оптовой торговли приводится в фактических продажных ценах, включающих торговую наценку, налог на добавленную стоимость, акциз, экспортную пошлину, таможенные сборы и аналогичные обязательные платежи. Сумма вознаграждения комиссионеров (поверенных, агентов) отражается по фактической стоимости, включая НДС.

Кроме того, в соответствии с требованиями системы национальных счетов оборот розничной торговли торгующих организаций и оборот оптовой торговли досчитываются на объемы деятельности, не наблюдаемой прямыми статистическими методами.

Динамику оборота розничной торговли и розничной продажи отдельных товаров характеризуют индексы физического объема, которые определяются путем сопоставления величины оборота (продажи) за отчетный и базисный периоды в сопоставимых ценах.

Объем платных услуг населению представляет собой денежный эквивалент объема услуг, оказанных резидентами российской экономики (юридическими лицами и гражданами, занимающимися предпринимательской деятельностью без образования юридического лица, зарегистрированными на территории Российской Федерации) гражданам Российской Федерации, а также гражданам других государств (нерезидентам), потребляющим те или иные услуги на территории Российской Федерации. Этот показатель формируется на основании данных форм федерального статистического наблюдения и оценки ненаблюдаемой деятельности на рынке услуг (по методологии, утвержденной приказом Росстата от 29 сентября 2017 г. № 643). Динамику объема платных услуг характеризует индекс физического объема, исчисленный путем сопоставления его величины за отчетный и базисный периоды в сопоставимых ценах.

Платные услуги населению включают: бытовые, транспортные, почтовой связи и курьерские, телекоммуникационные, жилищные, коммунальные, услуги гостиниц и аналогичных средств размещения, услуги системы образования, культуры, туристские, услуги физической культуры и спорта, медицинские, санаторно-оздоровительные, ветеринарные, услуги правового характера, услуги, предоставляемые гражданам пожилого возраста и инвалидам, и другие.

Оборот общественного питания – выручка от реализации собственной кулинарной продукции и покупных товаров, проданных населению для потребления главным образом на месте, а также организациям и индивидуальным предпринимателям для организации питания различных контингентов населения.

В оборот общественного питания включается стоимость кулинарной продукции и покупных товаров, отпущенных: работникам организаций

с последующим удержанием из заработной платы; на дом по заказам населения; на рабочие места по заказам организаций и индивидуальных предпринимателей; транспортным организациям в пути следования сухопутного, воздушного, водного транспорта; для обслуживания приемов, банкетов и т.п.; организациями общественного питания организациям социальной сферы (школам, больницам, санаториям, домам престарелых и т.п.) в объеме фактической стоимости питания; по абонеентам, талонам и т.п. в объеме фактической стоимости питания; учащимся школ за счет родительской платы, а также в столовых школ, техникумов, высших учебных заведений и других образовательных учреждениях за наличный расчет.

Финансы

Консолидированный бюджет – свод бюджетов всех уровней бюджетной системы Российской Федерации на соответствующей территории. Бюджет Ярославской области и свод бюджетов муниципальных образований, входящих в состав Ярославской области (без учета межбюджетных трансфертов между этими бюджетами), образуют **консолидированный бюджет Ярославской области**.

Бюджет Ярославской области (региональный бюджет) – форма образования и расходования денежных средств в расчете на финансовый год, предназначенных для исполнения расходных обязательств Ярославской области.

Сальдированный финансовый результат (прибыль минус убыток) – конечный финансовый результат, выявленный на основании бухгалтерского учета всех хозяйственных операций организаций. Представляет сумму прибыли (убытка) от продажи товаров, продукции (работ, услуг), основных средств, иного имущества организаций и доходов от прочих операций.

Основными показателями финансовой устойчивости организаций являются следующие коэффициенты: **коэффициент автономии**, характеризующий долю собственных средств в общей величине источников средств организаций и определяющий степень независимости от кредиторов; **коэффициент обеспеченности собственными оборотными средствами**, который рассчитывается как отношение собственных оборотных средств к фактической стоимости всех оборотных средств, находящихся в наличии у организаций.

Платежеспособность характеризует возможности организаций своевременно расплачиваться по своим обязательствам. Одним из показателей платежеспособности организаций является **коэффициент текущей ликвидности**, рассчитываемый как отношение фактической стоимости находящихся в наличии у организаций оборотных средств к наиболее срочным обязательствам организации в виде краткосрочных кредитов и займов, кредиторской задолженности.

Дебиторская задолженность – задолженность по расчетам с покупателями и заказчиками за товары, работы и услуги, в том числе задолженность, обеспеченная векселями полученными; задолженность по расчетам с дочерними и зависимыми обществами; суммы уплаченных другим организациям авансов по предстоящим расчетам в соответствии с заключенными договорами; задолженность по расчетам с прочими дебиторами, включающая в себя задолженность финансовых и налоговых органов (в том числе по переплате по налогам, сборам и прочим платежам в бюджет); задолженность работников организации по предоставленным им ссудам и займам за счет средств этой организации или кредита (ссуды на индивидуальное и кооперативное жилищное строительство, приобретение и благоустройство садовых участков, беспроцентные ссуды молодым семьям на улучшение жилищных условий или обзаведение домашним хозяйством и

др.); задолженность подотчетных лиц, поставщиков по недостаткам товарно-материальных ценностей, обнаруженным при приемке; задолженность по государственным заказам федеральным программам за поставленные товары, работы и услуги, а также штрафы, пени и неустойки, признанные должником или по которым получены решения суда (арбитражного суда) или другого органа, имеющего в соответствии с законодательством

Кредиторская задолженность – задолженность по расчетам с поставщиками и подрядчиками за поступившие материальные ценности, выполненные работы и оказанные услуги, в том числе задолженность, обеспеченная векселями выданными; задолженность по расчетам с дочерними и зависимыми обществами по всем видам операций, с рабочими и служащими по оплате труда, представляющая собой начисленные, но не выплаченные суммы оплаты труда; задолженность по отчислениям на государственное социальное страхование, пенсионное обеспечение и медицинское страхование работников организации; задолженность по всем видам платежей в бюджет и внебюджетные фонды; задолженность организации по платежам по обязательному и добровольному страхованию имущества и работников организации и другим видам страхования, в которых организация является страхователем; авансы полученные, включающие сумму полученных авансов от сторонних организаций по предстоящим расчетам по заключенным договорам, а также штрафы, пени и неустойки, признанные организацией или по которым получены решения суда (арбитражного суда) или другого органа, имеющего в соответствии с законодательством Российской Федерации право на принятие решения об их взыскании и отнесенные на финансовые результаты организации, непогашенные суммы заемных средств, подлежащие погашению в соответствии с договорами.

Просроченная задолженность – задолженность, не погашенная в сроки, установленные договором.

Цены и тарифы

Система индексов цен, рассчитываемых органами государственной статистики, включает в себя индексы цен и тарифов на товары и услуги на потребительском рынке, цен производителей промышленных товаров, сельскохозяйственной продукции, на приобретенные промышленными организациями отдельные виды товаров, сводный индекс цен на продукцию (затраты, услуги) инвестиционного назначения, тарифов на грузовые перевозки. Эти индексы рассчитываются по данным регистрации цен и тарифов на товары (услуги)-представители по выборочному кругу организаций всех типов и форм собственности.

Индекс потребительских цен характеризует изменение во времени общего уровня цен на товары и услуги, приобретаемые населением для непроизводственного потребления. Он измеряет отношение стоимости фиксированного перечня товаров и услуг в ценах текущего периода к его стоимости в ценах базисного периода.

Расчет осуществляется ежемесячно на базе статистических данных, полученных в результате наблюдения за уровнем цен на товары и услуги в организациях розничной торговли и сферы услуг, на вещевых, смешанных и продовольственных рынках, как в стационарных торговых заведениях, так и при передвижной торговле (палатки, киоски и т.д.), а также на основе данных о потребительских расходах домашних хозяйств.

Индекс потребительских цен является одним из важнейших показателей, характеризующих инфляционные процессы в потребительском секторе экономики.

Индексы цен на приобретенные промышленными организациями отдельные виды товаров рассчитываются на основании регистрации цен на товары-

представители по установленной номенклатуре. Средняя цена приобретения включает, помимо цены производства, налог на добавленную стоимость, акциз, транспортные, сбытовые, посреднические и другие расходы. Построение индексов цен приобретения осуществляется по сопоставимому кругу видов товаров в отчетном и базисном периодах и предусматривает систему взвешивания на основе данных о количестве приобретенной продукции за предыдущий год.

Сводный индекс цен на продукцию (затраты, услуги) инвестиционного назначения рассчитывается как агрегированный показатель из индексов цен производителей на строительную продукцию, приобретения машин и оборудования инвестиционного назначения и на прочую продукцию (затраты, услуги) инвестиционного назначения, взвешенных по доле этих элементов в общем объеме инвестиций в основной капитал.

Индекс тарифов на грузовые перевозки позволяет определить изменение тарифов на грузовые перевозки за текущий период без учета изменения за этот период структуры перевезенных грузов по разнообразным признакам: виду груза, размеру отправки, скорости доставки, расстоянию перевозки, территории перевозки, типу подвижного состава, степени использования его грузоподъемности и др.

Индексы цен на первичном и вторичном рынках жилья рассчитываются на основе зарегистрированных цен на вновь построенные квартиры и на квартиры функционирующего жилого фонда, находящиеся в собственности, если они являются объектами совершения рыночных сделок.

СОДЕРЖАНИЕ

1. ТЕРРИТОРИЯ И ГРАНИЦЫ ЯРОСЛАВСКОЙ ОБЛАСТИ	4
2. ГОСУДАРСТВЕННОЕ УСТРОЙСТВО ЯРОСЛАВСКОЙ ОБЛАСТИ.....	5
Административно-территориальное деление.....	5
Муниципальные образования.....	5
Число поселений в муниципальных районах	6
Численность работников органов государственной власти и местного самоуправления.....	7
Численность населения и территория муниципальных образований Ярославской области.....	8
3. НАСЕЛЕНИЕ	9
Численность постоянного населения.....	9
Распределение населения по полу.....	9
Распределение численности населения по возрастным группам.....	10
Возрастно-половая структура населения на 1 января 2020 г.....	10
Естественное движение населения.....	11
Общие коэффициенты естественного движения населения.....	11
Браки и разводы.....	11
Коэффициенты смертности по основным классам причин смерти	12
Общие итоги миграции населения	12
4. ТРУД	13
Численность населения по статусу участия в составе рабочей силы	13
Численность занятых по полу и занятиям в 2019 г.	14
Распределение численности занятых по возрастным группам и уровню образования в 2019 г.....	16
Среднесписочная численность работников по видам экономической деятельности.....	17
Основные показатели рынка труда	19
5. УРОВЕНЬ ЖИЗНИ НАСЕЛЕНИЯ.....	20
Основные социально-экономические индикаторы уровня жизни населения	20
Доходы и расходы населения.....	21
Среднемесячная номинальная начисленная заработная плата работников организаций по видам экономической деятельности	22
Величина прожиточного минимума.....	24

6. ЖИЛИЩНЫЕ УСЛОВИЯ НАСЕЛЕНИЯ	25
Основные показатели жилищных условий населения.....	25
Предоставление жилых помещений гражданам.....	25
Удельный вес жилых домов, введенных населением за счет собственных и привлеченных средств, в общем объеме жилищного строительства.....	26
Развитие инфраструктуры сельской местности	26
7. ОБРАЗОВАНИЕ.....	27
Организации, осуществляющие образовательную деятельность по образовательным программам дошкольного образования, присмотр и уход за детьми	27
Организации, осуществляющие образовательную деятельность по образовательным программам начального, основного и среднего общего образования	27
Распределение численности учащихся по направлениям дополнительных общеобразовательных программ для детей.....	28
Образовательные организации, осуществляющие образовательную деятельность по образовательным программам среднего профессионального образования.....	29
Образовательные организации высшего образования и научные организации, осуществляющие образовательную деятельность по программам бакалавриата, специалитета, магистратуры	29
Прием на обучение по программам бакалавриата, специалитета, магистратуры и выпуск бакалавров, специалистов, магистров	30
Основные показатели деятельности аспирантуры.....	30
Основные показатели деятельности докторантуры	30
8. ЗДРАВООХРАНЕНИЕ	31
Основные показатели здравоохранения	31
Заболееваемость населения по основным классам болезней.....	32
9. ОТДЫХ.....	34
Организации отдыха и оздоровления детей	34
Гостиницы и аналогичные средства размещения	34
Санаторно-курортные организации, организации отдыха и туристские базы.....	34
10. ВАЛОВОЙ РЕГИОНАЛЬНЫЙ ПРОДУКТ.....	35
Производство валового регионального продукта	35
Отраслевая структура валовой добавленной стоимости	35

11. ИНВЕСТИЦИИ	37
Инвестиции в основной капитал	37
Инвестиции в основной капитал по формам собственности.....	37
Инвестиции в основной капитал по источникам финансирования.....	38
Инвестиции в основной капитал по видам основных фондов.....	38
Инвестиции в основной капитал по видам экономической деятельности	39
12. ПРЕДПРИЯТИЯ И ОРГАНИЗАЦИИ.....	41
Общая характеристика предприятий и организаций	41
Распределение организаций по видам экономической деятельности.....	41
Распределение организаций по формам собственности	42
Оборот организаций по видам экономической деятельности.....	43
Малое предпринимательство	44
Основные показатели деятельности малых предприятий (без микropредприятий) по видам экономической деятельности в 2019 г.....	44
13. ПРОМЫШЛЕННОЕ ПРОИЗВОДСТВО	46
Основные экономические показатели деятельности организаций	46
Структура объема отгруженных товаров собственного производства, выполненных работ и услуг собственными силами по видам экономической деятельности	47
Основные показатели деятельности организаций по виду экономической деятельности “Добыча полезных ископаемых”	49
Основные показатели деятельности организаций по виду экономической деятельности “Обрабатывающие производства”	49
Основные показатели деятельности организаций по виду экономической деятельности “Обеспечение электрической энергией, газом и паром; кондиционирование воздуха”	50
Основные показатели деятельности организаций по виду экономической деятельности “Водоснабжение; водоотведение, организация сбора и утилизации отходов, деятельность по ликвидации загрязнений”	50
Производство основных видов продукции в натуральном выражении...	51
14. СЕЛЬСКОЕ ХОЗЯЙСТВО	53
Основные показатели сельского хозяйства	53
Продукция сельского хозяйства по категориям хозяйств	53
Структура продукции сельского хозяйства по категориям хозяйств	54

Индексы производства продукции сельского хозяйства по категориям хозяйств.....	54
Растениеводство	55
Посевные площади сельскохозяйственных культур.....	55
Валовой сбор основных сельскохозяйственных культур	55
Урожайность основных сельскохозяйственных культур	55
Животноводство	56
Поголовье скота.....	56
Поголовье скота по категориям хозяйств на конец 2019 г.	56
Производство основных продуктов животноводства	56
15. СТРОИТЕЛЬСТВО	57
Объем работ, выполненных по виду экономической деятельности “Строительство”	57
Ввод в действие зданий.....	57
Ввод в действие жилых домов.....	58
Ввод в действие жилых домов в городской и сельской местности.....	58
Ввод в действие объектов социально-культурного назначения.....	59
16. ТОРГОВЛЯ И УСЛУГИ НАСЕЛЕНИЮ.....	60
Оборот и среднегодовая численность работников организаций торговли	60
Розничная торговля	61
Оборот и товарные запасы розничной торговли	61
Индексы физического объема оборота розничной торговли	61
Распределение оборота розничной торговли по формам собственности.....	62
Товарная структура оборота розничной торговли	62
Число розничных рынков и торговых мест на них	65
Оборот общественного питания.....	65
Оптовая торговля.....	66
Оборот оптовой торговля	66
Услуги населению	66
Платные услуги населению	66
Распределение платных услуг населению по видам.....	67

17. ТРАНСПОРТ	68
Грузовые и пассажирские перевозки	68
Перевозки грузов по видам транспорта	68
Перевозки пассажиров по видам транспорта общего пользования	68
Протяженность путей сообщения	68
Аварийность на транспорте	69
Число происшествий на автомобильных дорогах и улицах	69
Численность пострадавших в дорожно-транспортных происшествиях ..	69
18. НАУКА.....	70
Число организаций, выполнявших исследования и разработки	70
Численность персонала, занятого исследованиями и разработками	70
Затраты на исследования и разработки.....	70
19. ФИНАНСЫ	71
Консолидированный бюджет Ярославской области по статьям доходов и расходов в 2019 г.	71
Консолидированный бюджет Ярославской области.....	72
Динамика официальных курсов иностранных валют по отношению к российскому рублю	72
Финансовые результаты деятельности организаций	73
Сальдированный финансовый результат (прибыль минус убыток) деятельности организаций по видам экономической деятельности	74
Удельный вес убыточных организаций и сумма убытка по видам экономической деятельности	75
Удельный вес прибыльных организаций и сумма прибыли по видам экономической деятельности	77
Задолженность организаций.....	79
20. ЦЕНЫ И ТАРИФЫ	80
Индексы цен в секторах экономики.....	80
Индексы потребительских цен (тарифов) на продовольственные, непродовольственные товары и платные услуги в 2019 г.	80
Индекс потребительских цен и изменение официальных курсов иностраннх валют по отношению к рублю.....	81
Индексы потребительских цен на отдельные группы продовольственных товаров.....	82
Индексы потребительских цен на отдельные группы непродовольственных товаров	83

Индексы потребительских цен (тарифов) на отдельные группы услуг ...	84
Средние потребительские цены на отдельные виды продовольственных товаров	85
Средние потребительские цены на отдельные виды непродовольственных товаров	86
Средние потребительские цены (тарифы) на отдельные виды услуг	87
Индексы цен на первичном и вторичном рынках жилья.....	87
Средние цены на первичном и вторичном рынках жилья.....	87
21. МЕЖРЕГИОНАЛЬНЫЕ СРАВНЕНИЯ	88
Индексы основных социально-экономических показателей областей Центрального федерального округа Российской Федерации в 2019 г.....	88
МЕТОДОЛОГИЧЕСКИЕ ПОЯСНЕНИЯ.....	91

Б1023106

Заказ №

Тираж

29.05.2020