



Ярославская область 1940-1945



Юбилейный статистический сборник

РОССТАТ



Территориальный орган Федеральной
службы государственной статистики
по Ярославской области

*75-летию Победы
в Великой Отечественной
войне посвящается*



*Ярославль
2020 год*

Подготовка сборника осуществлена отделом
сводных статистических работ Территориального органа
Федеральной службы государственной статистики
по Ярославской области.

Копирование и коммерческое использование данной информации
запрещено.

При публикации в СМИ обязательна ссылка на Ярославльстат.



УВАЖАЕМЫЕ ЧИТАТЕЛИ!

***От имени коллектива Ярославльстата
и от себя лично поздравляю Вас
с 75-летием Победы в Великой Отечественной войне!***

Эти праздничные майские дни наполняют нас радостью жизни, верой в будущее и благодарной памятью о бессмертном подвиге нашего народа в суровые годы Великой Отечественной войны.

В знаменательную годовщину Великой Победы от всей души желаем Вам крепкого здоровья, счастья и благополучия, яркого солнца и мирного неба над головой!

С уважением,
Руководитель Территориального органа
Федеральной службы государственной статистики
по Ярославской области

В.А. Ваганов

Данный статистический сборник, подготовленный Территориальным органом Федеральной службы государственной статистики по Ярославской области, посвящен 75-летию Победы в Великой Отечественной войне 1941-1945 гг.

В сборнике представлены статистические данные, отражающие экономическое и социальное положение Ярославской области в военное время. Данные приводятся в масштабе цен соответствующих лет (1926-1927 гг.) и действовавшей статистической методологии.

Основным источником статистических показателей данного издания (за исключением разделов «Административно-территориальное деление» и «Население») являются динамические ряды и паспорт Ярославской области, которые составлены на основании пересчетов с учетом измененных в 1944 г. административно-территориальных границ Ярославской области.

Долгое время многие статистические материалы военных лет носили гриф «секретно» или «для служебного пользования», некоторые данные публикуются в сборнике впервые.

УСЛОВНЫЕ ОБОЗНАЧЕНИЯ ЕДИНИЦ ИЗМЕРЕНИЯ

| | | | | | |
|----------------|---|-----------------|----------|---|--------------------|
| г | - | грамм | млн. | - | миллион |
| га | - | гектар | млрд. | - | миллиард |
| г. | - | год | пог.м | - | погонный метр |
| дкл | - | декалитр | пасс.-км | - | пассажира-километр |
| кг | - | килограмм | р. | - | раз |
| км | - | километр | руб. | - | рубль |
| кв | - | квадратный | т | - | тонна |
| кВт | - | киловатт | т км | - | тонно-километр |
| кВт.ч | - | киловатт-час | тыс. | - | тысяч |
| куб. | - | кубический | усл.шт. | - | условных штук |
| л | - | литр | чел. | - | человек |
| м | - | метр | ц | - | центнер |
| м ² | - | квадратный метр | шт. | - | штук |
| м ³ | - | кубический метр | экз. | - | экземпляра |

ПРЕДИСЛОВИЕ

Указом Президиума Верховного Совета СССР от 22 июня 1941 г. в отдельных местностях СССР (и в их числе в Ярославской области) было объявлено военное положение (Ведомости Верховного Совета СССР, 1941, 26 июня, №29). Военные действия на территории Ярославской области в период с 1941-1945 гг. не проводились, она являлась прифронтовой.

Наиболее драматичным положение Ярославской области было осенью 1941 г., когда немецко-фашистские войска подошли к Москве, и линия фронта приблизилась к границам области. Возникла непосредственная угроза вторжения врага в пределы Ярославской области. Постановлением обкома ВКП(б) от 24 октября 1941 г. был образован Ярославский городской комитет обороны, который провёл значительную работу по оказанию помощи фронту, строительству оборонительных сооружений и перестройке всей жизни области на военный лад. На всех важнейших направлениях возводились мощные оборонительные сооружения, на строительстве которых трудились 210 тысяч трудящихся области. За 80 дней жители области построили сотни километров противотанковых препятствий, тысячи дзотов и дотов, площадок для орудий.

Несмотря на неоднократные бомбардировки, сокращение людских и материальных ресурсов, в военное время в области работали промышленные предприятия, колхозы и совхозы, учреждения образования, здравоохранения и культуры.

Промышленные предприятия области имели важное значение для обороны страны. За годы Великой Отечественной войны промышленность области выпустила 113.8 тыс. корпусов снарядов, 5.9 млн. корпусов мин, 2.9 млн. корпусов авиабомб, 710.9 тыс. деталей реактивных снарядов, 27.7 млн. минных взрывателей, 26.9 тыс. автоматов ППШ, 35.0 тыс. минометов, 1.1 тыс. боевых катеров, 1.3 тыс. артиллерийских тягачей.

Большой вклад в обеспечение Красной Армии внесли предприятия химической, текстильной и легкой отраслей промышленности. Всего, по данным Ярославского городского комитета обороны, промышленность области поставляла на фронт около 760 видов военной продукции.

Ярославцы внесли свой вклад в общее дело Победы над фашизмом. После объявления мобилизации в армию всех военнообязанных, в течение первых суток из Ярославской области было призвано и отправлено в части Красной Армии более 14 тысяч человек. Всего в военных действиях 1941-1945 гг. было задействовано более 500 тысяч жителей области. Наши земляки героически сражались на фронтах Великой Отечественной войны, за подвиги, совершенные в годы войны звания Герой Советского Союза были удостоены 196 человек, связанных судьбами с Ярославской областью (в её нынешних границах), кавалерами ордена Славы стали 27 воинов.

АДМИНИСТРАТИВНО-ТЕРРИТОРИАЛЬНОЕ ДЕЛЕНИЕ

Формирование территории Ярославской области

11 марта 1936 г. Президиум Всесоюзного Центрального Исполнительного Комитета (ВЦИК) принял решение:

«1. Разделить Ивановскую промышленную область на Ивановскую область с центром в г.Иванове и Ярославскую область с центром в г.Ярославле.

2. Образовать Ярославскую область в границах: Антроповского, Большесельского, Большесольского, Борисоглебского, Брейтовского, Буйского, Гаврилов-Ямского, Галичского, Даниловского, Ермаковского, Костромского, Красносельского, Любимского, Молвитинского, Мологского, Мышкинского, Нагорьевского, Нейского, Некоузского, Нерехтского, Палкинского, Парфеньевского, Первомайского, Переславского, Петровского, Пошехонно-Володарского, Пречистенского, Ростовского, Рыбинского, Солигаличского, Судайского, Судиславского, Тутаевского, Угличского, Чухломского и Ярославского районов.» (Собрание узаконений и распоряжений рабоче-крестьянского правительства РСФСР. 1936, № 12, ст.73).

В границах Ярославской области оказалась территория бывшей Ярославской губернии без восточной части Ростовского уезда (Ильинский район с центром в с. Ильинское-Хованское), отошедшей к Ивановской области; преобладающая часть территории бывшей Костромской губернии; Переславский уезд бывшей Владимирской губернии (Переславский и Нагорьевский районы).

Область занимала территорию в 62295 кв.км, разделяясь на 36 районов с 906 сельскими Советами, имела 15 городов, в том числе 3 города областного подчинения – Ярославль, Рыбинск и Кострома 11 рабочих поселков.

В период с 1937 г. по 1944 г. в административно-территориальном делении области произошли значительные изменения: уточнение границ области, создание новых районов, переименование населенных пунктов, укрупнение сельских Советов.

Иваново-Мантуровский сельсовет Нейского района отошел к Горьковской области, Трофимовский сельсовет Тотемского района Вологодской области перечислен в Солигаличский район, селение Круглицы Семеновского района Ивановской области перечислено в Судиславский район Ярославской области.

Постановлением Президиума ВЦИК от 8 января 1938 г. в связи с 60-летием со дня смерти Н.А.Некрасова Большесольский район переименован в Некрасовский, его центр с.Большие Соли в с.Некрасовское.

В 1938 г. Бекреневский сельсовет Некоузского района отошел к Калининской области, территория Берендеевского торфяного болота с Центральным и Красногорским поселками перечислена из Александровского района Ивановской области в Переславский район, Стрелицкий сельсовет Нейского района отошел к Горьковской области.

В связи со строительством Угличского и Рыбинского гидроузлов и предстоящим затоплением части территории Ярославской области Указом Президиума ВС РСФСР от 20 декабря 1940 г. был ликвидирован Мологский район, г. Молога и часть сельсоветов; часть же сельских Советов бывшего Мологского района присоединена к Брейтовскому, Некоузскому и Рыбинскому районам. Указом Президиума ВС РСФСР от 8 марта 1941 г. по той же причине ликвидирован Ермаковский район.

Указами Президиума ВС РСФСР от 7 марта 1941 г. образованы Арефинский, Ореховский районы и от 17 марта 1944 г. – Бурмакинский, Курбский, Середской районы.

Значительные изменения произошли и в составе городов и рабочих поселков. Постановлением Президиума ВЦИК от 20 апреля 1938 г. село Любим преобразовано в город Любим, Указом Президиума ВС РСФСР от 26 декабря 1938 г. рабочий поселок Гаврилов-Ям – в город Гаврилов-Ям.

В 1940-1944 гг. образованы новые рабочие поселки: Некрасовское (1940), Поречье (1940), Переборы (1942), Шекснинский (1942), Бурмакино (1943), Петровское (1943), Мышкино (1943), Берендеево (1944).

Указом Президиума ВС РСФСР от 15 февраля 1944 г. рабочий поселок Красный Перевал включен в черту города Ярославля. Этим же указом образован Красноперевальский район.

Указами Президиума ВС РСФСР от 11 февраля 1944 г. и 17 марта 1944 г. города Переславль-Залесский, Ростов, Углич отнесены к категории городов областного подчинения.

Указом Президиума ВС РСФСР от 13 августа 1944 г. была образована Костромская область с центром в г. Костроме. К ней отошли 15 районов Ярославской области: Антроповский, Буйский, Галичский, Костромской, Красносельский, Нейский, Нерехтский, Ореховский, Палкинский, Парфеньевский, Солигаличский, Судайский, Судиславский, Сусанинский, Чухломской; Пустынский, Сандогорский, Семеновский сельские Советы Любимского района и город областного подчинения Кострома.

После образования Костромской области в соответствии с Указом Президиума ВС РСФСР от 13 августа 1944 г. в Ярославской области осталось 24 района – Арефинский, Большесельский, Борисоглебский, Брейтовский, Бурмакинский, Гаврилов-Ямский, Даниловский, Курбский, Любимский, Мышкинский, Нагорьевский, Некоузский, Некрасовский, Первомайский, Переславский, Петровский, Пошехоно-Володарский, Пречистенский, Ростовский, Рыбинский, Середской, Тутаевский, Угличский, Ярославский; 12 рабочих поселков – Берендеево, Бурмакино, Варегово, Волга, Константиновский, Красный Профинтерн, Красные Ткачи, Мышкинский, Некрасовский, Песочное, Поречье-Рыбное, Петровск; 5 городов областного подчинения – Переславль-Залесский, Ростов, Рыбинск, Углич, Ярославль и 5 городов районного подчинения – Гаврилов-Ям, Данилов, Пошехонье-Володарск, Любим, Тутаев. Территория области составила 35.4 тыс. кв. км.

Указом Президиума ВС РСФСР от 18 декабря 1944 г. были образованы 3 новых района: Ильинский из частей Угличского, Нагорьевского и Борисоглебского районов; Масловский из частей Некоузского и Мышкинского районов; Рязанцевский из частей Переславского и Петровского районов.

Тем же Указом в составе г.Рыбинска образован Шекснинский район за счет включения в городскую черту рабочих поселков Шекснинского и Переборы.

Административно-территориальное деление Ярославской области

| | По решению Президиума ВЦИК от 11 марта 1936 | По Указу Президиума ВС РСФСР от 13 августа 1944 |
|-----------------------------------|--|--|
| Территория, тыс.кв.километров | 62.3 | 35.4 |
| Число административных единиц: | | |
| городов | 15 | 10 |
| в том числе областного подчинения | 3 | 5 |
| рабочих поселков | 11 | 12 |
| районов | 36 | 24 |
| сельских советов | 906 | 502 |

ПРОМЫШЛЕННОСТЬ

К 1940 г. промышленность Ярославской области представляла созданный в годы первых пятилеток сложившийся комплекс, в котором основное место занимали машиностроительная, металлообрабатывающая, резино-асбестовая и химическая отрасли. Удельный вес этих отраслей составлял в 1940 г. 65.4 процента от общего объема валовой продукции всей промышленности области.

С началом войны промышленные предприятия области столкнулись со многими трудностями. В связи с мобилизацией в армию, предприятия лишились квалифицированных рабочих, опытных инженеров. Возникли проблемы с транспортом. На заводы прекратилась поставка оборудования, некоторых видов сырья, топлива и других материалов.

В связи с угрозой приближения фронта к границам Ярославской области, Советом по эвакуации СССР 16 октября 1941 г. было принято решение о немедленной эвакуации некоторых заводов области и частичном демонтаже оборудования на других, не прекращая их работы. Так полностью или частично были эвакуированы: Рыбинский машиностроительный завод, завод № 62 (Ярославский завод топливной аппаратуры), завод резинотехнических изделий, Переславская фабрика киноплёнки, завод СК-1, Ярославский шинный завод, Константиновский нефтеперерабатывающий завод им. Д.И.Менделеева, завод № 345 (Ярославский судостроительный завод) и Рыбинский завод катеров; электротехнические производства Ярославского электромашиностроительного завода; Кордная фабрика.

После разгрома немецких войск под Москвой в декабре 1941 г. необходимость в дальнейшей эвакуации предприятий отпала. Началась работа по восстановлению производств.

Значимость промышленного производства области хорошо понимал противник. В течение 1941-1943 гг. промышленные объекты неоднократно подвергались бомбардировкам. От массированных налетов вражеской авиации пострадали: Константиновский нефтеперерабатывающий завод им. Д.И.Менделеева, завод асбестовых изделий, Рыбинский машино-строительный завод, завод СК-1, Кордная фабрика. Сильно пострадал шинный завод, который в результате бомбардировок был выведен из строя почти на 100 дней.

В годы войны, несмотря на трудные условия военного времени, продолжалось строительство Рыбинской и Угличской гидроэлектростанций. 18 ноября 1941 г. был пущен первый агрегат Рыбинской ГЭС мощностью 55 тыс.кВт, 15 января 1942 г. введен в эксплуатацию второй агрегат станции мощностью 55 тыс.кВт, а 15 августа 1945 г. – третий агрегат мощностью 55 тыс.кВт. Благодаря этому выработка электроэнергии в Ярославской области в 1945 г. увеличилась по отношению к уровню 1940 г. в 2.2 раза.

Область смогла не только обеспечить собственные потребности в электроэнергии, но и стать крупным поставщиком электроэнергии для г.Москвы, Московской области и других областей. Так, по данным электробаланса в 1945 г. 65 процентов электроэнергии было отпущено в другие регионы.

Темпы роста валовой продукции промышленности

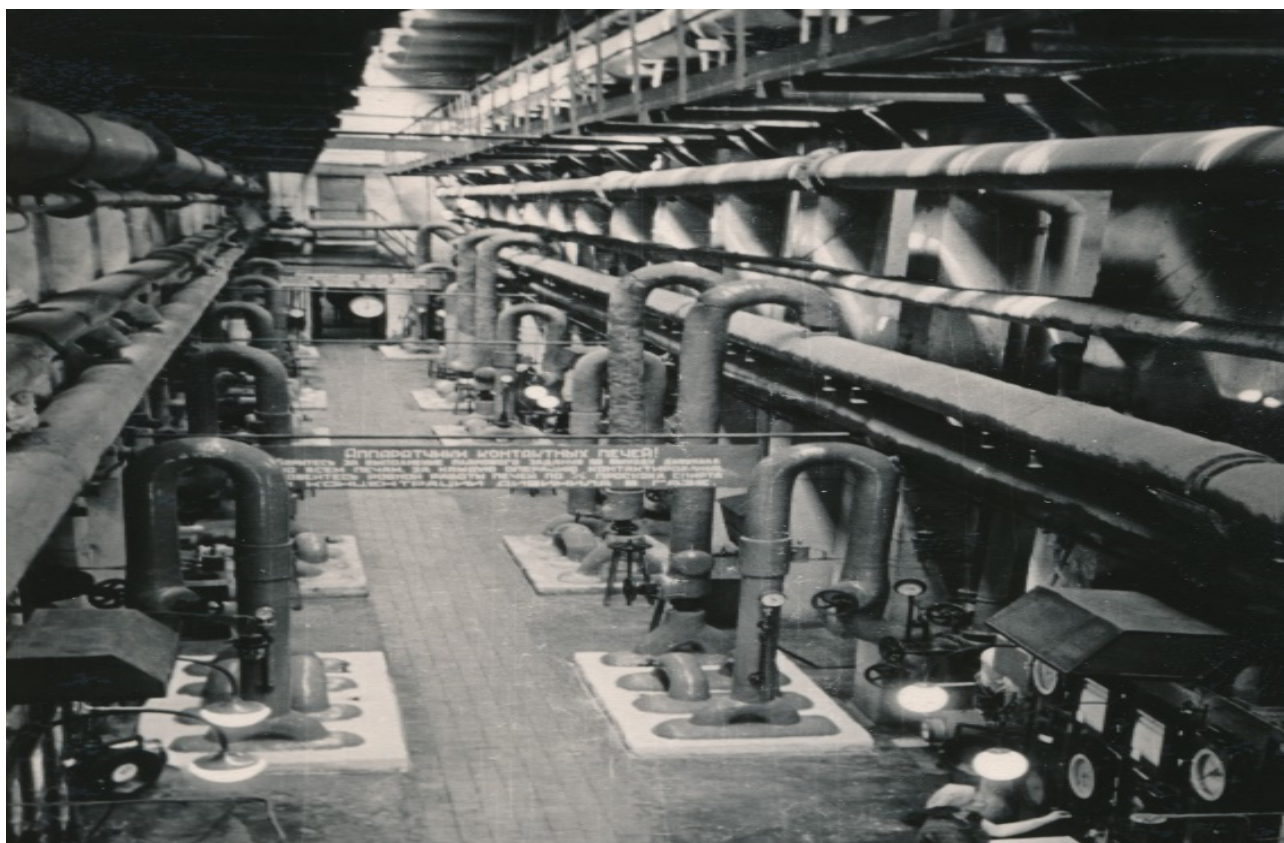
| Годы | В процентах к | |
|------|---------------|--------------------|
| | 1940 | к предыдущему году |
| 1941 | 113.5 | 113.5 |
| 1942 | 74.7 | 65.8 |
| 1943 | 74.0 | 99.0 |
| 1944 | 83.8 | 113.3 |
| 1945 | 72.1 | 86.1 |



Ярославский ордена Ленина Шинный завод, цех № 8. Разгрузка котла.

Валовая продукция по отраслям промышленности в 1945 г.

| | В процентах к 1940 |
|-----------------------------|--------------------|
| Промышленность | 72.1 |
| в том числе: | |
| электроэнергетическая | в 2.2 р. |
| нефтеперерабатывающая | 97.3 |
| химическая | 97.8 |
| резино-асбестовая | 64.7 |
| металлообработывающая | 61.8 |
| строительных материалов | 11.1 |
| деревообработывающая | 58.8 |
| текстильная | 61.1 |
| швейная | 165.7 |
| кожевенно-меховая и обувная | 103.4 |
| пищевкусовая | 63.2 |



Цех контактных печей Ярославского завода синтетического каучука.

Отраслевая структура промышленного производства (в ценах 1926-1927 гг.; в процентах)

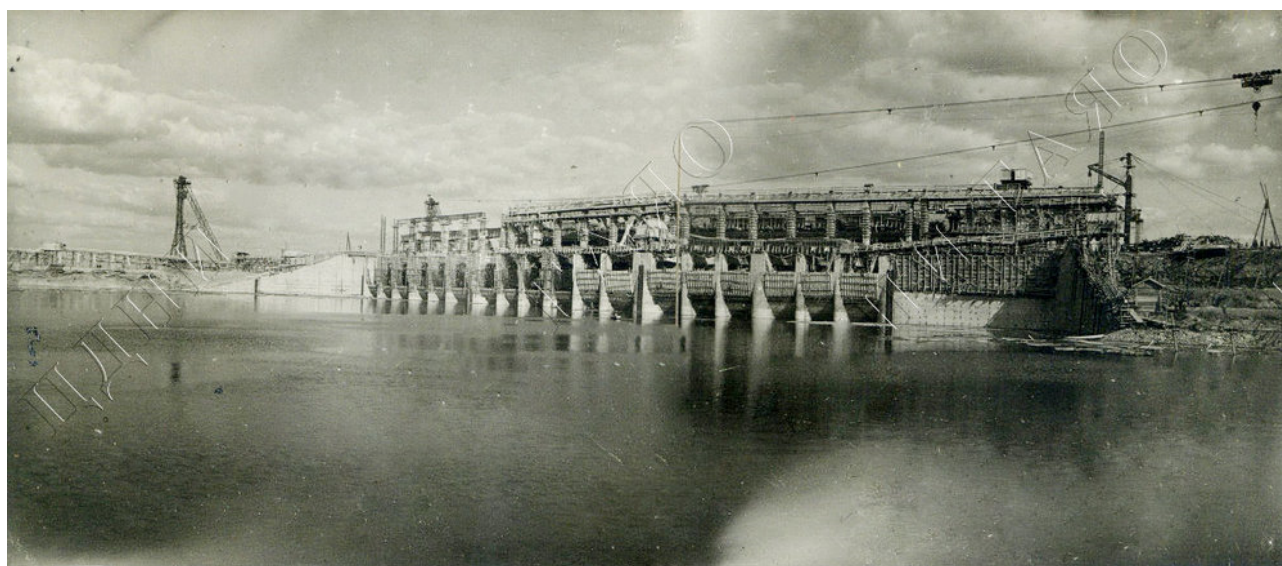
| | 1940 | 1941 | 1942 | 1943 | 1944 | 1945 |
|---|------|------|------|------|------|------|
| Промышленность – всего | 100 | 100 | 100 | 100 | 100 | 100 |
| в том числе по отраслям промышленности: | | | | | | |
| электроэнергетическая | 1.8 | 2.0 | 5.1 | 5.1 | 5.0 | 5.6 |
| нефтеперерабатывающая | 1.8 | 1.7 | 1.7 | 1.9 | 2.2 | 2.4 |
| химическая | 7.7 | 7.1 | 8.5 | 8.8 | 9.4 | 10.5 |
| резино-асбестовая | 23.6 | 25.7 | 24.7 | 20.4 | 19.2 | 21.2 |
| металлообрабатывающая | 34.0 | 37.6 | 30.8 | 34.0 | 35.3 | 29.2 |
| строительных материалов | 1.9 | 1.2 | 0.3 | 0.3 | 0.3 | 0.3 |
| деревообрабатывающая | 1.9 | 1.6 | 1.8 | 1.2 | 1.4 | 1.5 |
| текстильная | 10.9 | 9.4 | 8.2 | 7.9 | 7.6 | 9.2 |
| швейная | 2.2 | 2.3 | 4.5 | 4.5 | 5.2 | 5.0 |
| кожевенно-меховая и обувная | 1.3 | 1.1 | 2.1 | 2.8 | 2.0 | 1.9 |
| пищевкусовая | 10.0 | 7.8 | 9.2 | 8.7 | 7.9 | 8.7 |

Мощность электростанций и производство электроэнергии (на конец года)

| | 1940 | 1941 | 1942 | 1943 | 1944 | 1945 |
|--|-------|-------|--------|--------|--------|--------|
| Мощность электростанций – всего, тысяч киловатт | 185.9 | 249.6 | 332.7 | 331.4 | 331.0 | 386.2 |
| в том числе гидроэлектростанции | 55.3 | 165.1 | 220.0 | 220.4 | 220.6 | 276.0 |
| Производство электроэнергии электростанциями – всего, миллионов киловатт-часов | 634.9 | 833.3 | 1374.9 | 1346.9 | 1478.5 | 1395.8 |
| в том числе гидроэлектростанциями | 4.1 | 190.5 | 964.7 | 907.5 | 1053.0 | 919.8 |

Электробаланс Ярославской области за 1945 г.

| | Миллионов киловатт-часов |
|--|-----------------------------|
| Произведено электроэнергии | 1395.8 |
| Получено из других областей | 27.8 |
| Потреблено электроэнергии – всего | 499.2 |
| в том числе: | |
| промышленностью и строительством | 312.5 |
| коммунально-бытовым хозяйством – всего | 88.2 |
| из него: | |
| освещение | 77.4 |
| трамвай, троллейбус | 2.0 |
| водопровод, канализация | 5.2 |
| прочие цели | 3.6 |
| транспортом | 11.3 |
| сельским хозяйством | 4.1 |
| собственные нужды самостоятельных электростанций | 46.2 |
| потери в районных и коммунальных электросетях | 36.9 |
| Отпущено другим областям | 924.4 |



Рыбинская ГЭС в 1941 г.

Производство отдельных видов продукции

| | 1940 | 1941 | 1942 | 1943 | 1944 | 1945 |
|--|--------|--------|-------|--------|--------|--------|
| Сталь, тыс.тонн | 5.3 | 8.0 | 4.6 | 5.6 | 8.1 | 6.1 |
| Торф топливный (без добычи колхозов), тыс.тонн | 1208.1 | 1475.0 | 940.2 | 1623.7 | 1394.5 | 1224.0 |
| Автомобили, штук | 2500 | 2317 | 120 | 32 | - | - |
| Серная кислота в моногидрате, тонн | 5988 | 8699 | 5017 | 3426 | 6139 | 3766 |
| Каучук синтетический, тыс.тонн | 25.3 | 25.1 | 11.3 | 7.5 | 16.7 | 22.3 |
| Кирпич строительный, млн.штук | 55.1 | 41.7 | 8.0 | 7.8 | 8.7 | 9.3 |
| Гипс строительный, тонн | 16732 | 5901 | 475 | 407 | 2787 | 4564 |
| Заготовка древесины (включая колхозы), тыс. плотных м ³ | 1404 | 1511 | 575 | 441 | 561 | 634 |
| Заготовка дров (включая колхозы), тыс. плотных м ³ | 2871 | 2516 | 2698 | 2838 | 3027 | 2508 |
| Пиломатериалы, тыс.м ³ | 561 | 314 | 193 | 141 | 108 | 95 |
| Спички, тыс.ящичков | 187 | 140 | 99 | 116 | 165 | 136 |
| Хлопчатобумажная пряжа, тыс.тонн | 50.5 | 48.4 | 24.1 | 23.9 | 23.3 | 23.8 |
| Хлопчатобумажные ткани, тыс.метров | 31899 | 32211 | 22485 | 19642 | 15435 | 15277 |
| Льняная пряжа, тыс.тонн | 8.2 | 7.6 | 3.0 | 3.8 | 3.1 | 4.5 |
| Льняные ткани, тыс.метров | 22368 | 12764 | 8768 | 10106 | 11182 | 19242 |
| Чулочно-носочные изделия, тыс.пар | 316 | 404 | 379 | 345 | 420 | 371 |
| Бельевой трикотаж, тыс.штук | 278 | 337 | 322 | 252 | 66 | 155 |
| Верхний трикотаж, тыс.штук | 368 | 449 | 432 | 459 | 431 | 413 |
| Обувь кожаная, тыс.пар | 1900 | 1657 | 1018 | 1192 | 1414 | 1264 |

| | 1940 | 1941 | 1942 | 1943 | 1944 | 1945 |
|----------------------------------|-------|-------|------|-------|--------------------|--------------------|
| Обувь валеная, тыс. пар | 1316 | 1165 | 681 | 851 | 886 | 878 |
| Животное масло, тонн | 1863 | 1819 | 1720 | 1727 | 1620 | 1740 |
| Растительное масло, тонн | 4610 | 3203 | 1364 | 3394 | 1891 | 1098 |
| Сыр, тонн | 2072 | 1942 | 1441 | 1321 | 1449 | 1435 |
| Рыба улов, центнеров | 7731 | 5427 | 7369 | 13253 | 19910 | 15915 |
| Мясо, тонн | 10916 | 13147 | 5781 | 5710 | 6653 | 7813 |
| Колбаса и копчености, тонн | 1938 | 1768 | 1842 | 1606 | 1504 | 1560 |
| Консервы, тыс. условных банок | 8748 | 7895 | 7296 | 7956 | 8083 | 7504 |
| Мука, тыс. тонн | 504 | 547 | 366 | 395 | 327 | 289 |
| Крупа, тыс. тонн | 28.3 | 29.8 | 21.3 | 25.2 | 30.4 | 24.1 |
| Кондитерские изделия, тонн | 9301 | 9719 | 2614 | 2897 | 1236 ¹⁾ | 2064 ¹⁾ |
| Махорка, тыс. ящиков | 314 | 330 | 283 | 191 | 193 | 80 |
| Табак курительный, тонн | 2107 | 858 | 11 | 17 | - | 557 |

¹⁾ Без «венской сдобы».



Заготовка древесины на территории Ярославской области в годы Великой Отечественной войны.

СЕЛЬСКОЕ ХОЗЯЙСТВО

Основные показатели совхозов

(на конец года)

| | 1941 | 1942 | 1943 | 1944 | 1945 |
|--|------|------|------|------|------|
| Количество совхозов, единиц | 34 | 25 | 17 | 11 | 10 |
| Земельный фонд, тыс.гектаров | 50.4 | 38.2 | 28.0 | 22.8 | 19.5 |
| Среднегодовая численность рабочих, человек | 4518 | 4146 | 3047 | 1971 | 1587 |
| Количество тракторов, штук | 183 | 136 | 80 | 52 | 48 |
| Количество комбайнов, штук | 32 | 23 | 21 | 14 | 12 |
| Количество грузовых автомобилей, штук | 38 | 23 | 20 | 13 | 16 |

Основные показатели машинно-тракторных станций

(на конец года)

| | 1941 | 1942 | 1943 | 1944 | 1945 |
|---|------|------|------|------|------|
| Количество МТС, единиц | 43 | 43 | 43 | 43 | 48 |
| Количество обслуживаемых колхозов, единиц | 1854 | 1877 | 1715 | 1738 | 1769 |
| Количество тракторов, штук | 2514 | 2517 | 2320 | 2060 | 2049 |
| Произведено работ тракторами в переводе на условную пахоту (без молотьбы), тыс.гектаров | 555 | 444 | 314 | 423 | 453 |
| Количество комбайнов, штук | 453 | 453 | 441 | 241 | 233 |

Основные показатели колхозов

(на конец года)

| | 1941 | 1942 | 1943 | 1944 | 1945 |
|---|-------|-------|-------|-------|-------|
| Количество колхозов, единиц | 2191 | 2166 | 2141 | 2136 | 2125 |
| в них дворов, тыс.единиц | 155.4 | 160.2 | 158.4 | 158.9 | 153.5 |
| Посевная площадь колхозов, тыс.гектаров | 715.1 | 725.0 | 728.8 | 695.0 | 688.0 |
| к общей посевной площади, процентов | 94.3 | 93.9 | 92.4 | 91.1 | 90.8 |
| Количество грузовых автомобилей, штук | 29 | 9 | 4 | 3 | 4 |

Посевные площади сельскохозяйственных культур
(в хозяйствах всех категорий)

| | 1941 | 1942 | 1943 | 1944 | 1945 |
|------------------------------------|-------|-------|-------|-------|-------|
| Тысяч гектаров | | | | | |
| Вся посевная площадь | 758.5 | 772.2 | 789.1 | 763.0 | 757.8 |
| в том числе: | | | | | |
| зерновые и зернобобовые культуры | 403.0 | 410.0 | 422.5 | 420.6 | 415.3 |
| из них пшеница | 64.3 | 60.8 | 59.1 | 53.3 | 48.5 |
| технические культуры | 75.6 | 81.9 | 79.1 | 67.7 | 61.9 |
| картофель и овощебахчевые культуры | 103.5 | 109.7 | 117.4 | 126.2 | 127.8 |
| из них картофель | 88.0 | 91.6 | 96.9 | 103.7 | 105.8 |
| кормовые культуры | 176.4 | 170.6 | 170.1 | 148.5 | 152.8 |
| В процентах к 1940 | | | | | |
| Вся посевная площадь | 100.3 | 102.2 | 104.4 | 100.9 | 100.3 |
| в том числе: | | | | | |
| зерновые и зернобобовые культуры | 102.1 | 103.8 | 107.0 | 106.5 | 105.2 |
| из них пшеница | 91.2 | 86.2 | 83.8 | 75.6 | 68.8 |
| технические культуры | 98.1 | 106.2 | 102.6 | 87.8 | 80.3 |
| картофель и овощебахчевые культуры | 104.9 | 111.1 | 118.9 | 127.9 | 129.5 |
| из них картофель | 104.3 | 108.5 | 114.8 | 122.9 | 125.4 |
| кормовые культуры | 95.2 | 92.1 | 91.8 | 80.2 | 82.5 |

Посевные площади сельскохозяйственных культур в колхозах (тысяч гектаров)

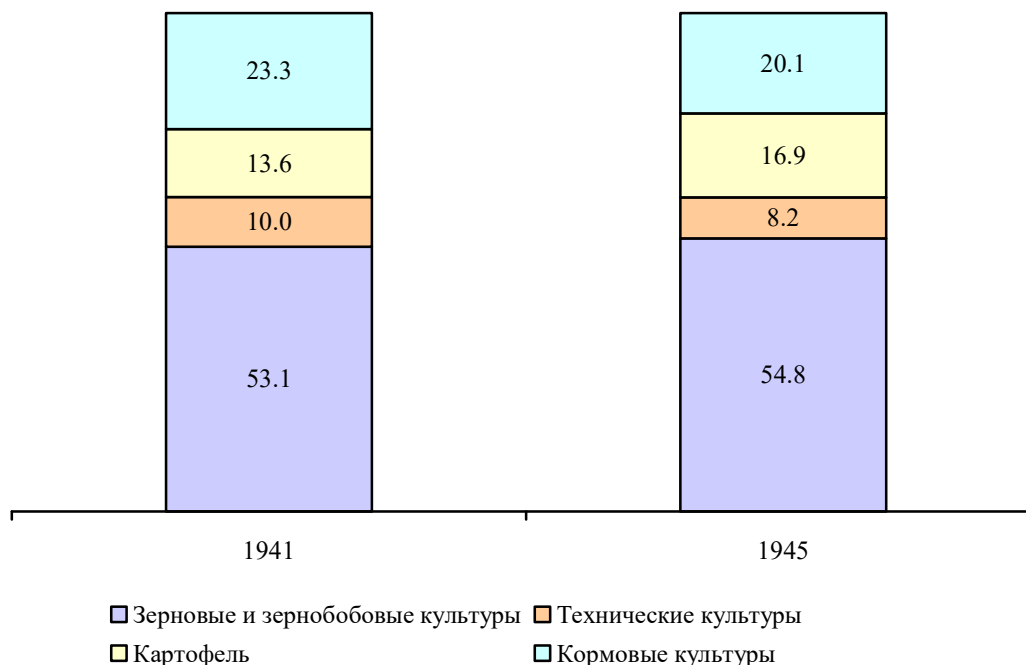
| | 1941 | 1942 | 1943 | 1944 | 1945 |
|------------------------------------|-------|-------|-------|-------|-------|
| Вся посевная площадь | 715.1 | 725.0 | 728.8 | 695.0 | 688.0 |
| в том числе: | | | | | |
| зерновые и зернобобовые культуры | 390.3 | 397.0 | 405.6 | 401.6 | 395.3 |
| из них пшеница | 64.0 | 60.3 | 58.6 | 52.9 | 48.1 |
| технические культуры | 75.6 | 81.8 | 78.8 | 67.6 | 61.9 |
| из них лён | 67.2 | 74.5 | 71.6 | 61.8 | 56.6 |
| картофель и овощебахчевые культуры | 83.9 | 87.1 | 85.4 | 88.3 | 89.3 |
| из них картофель | 73.6 | 75.3 | 72.8 | 74.7 | 75.9 |
| кормовые культуры | 165.3 | 159.1 | 159.0 | 137.5 | 141.5 |



Косцы полеводческой бригады колхоза «Красный коллективист» Некрасовского района Ярославской области за кошением трав.

Структура посевных площадей по видам основных сельскохозяйственных культур

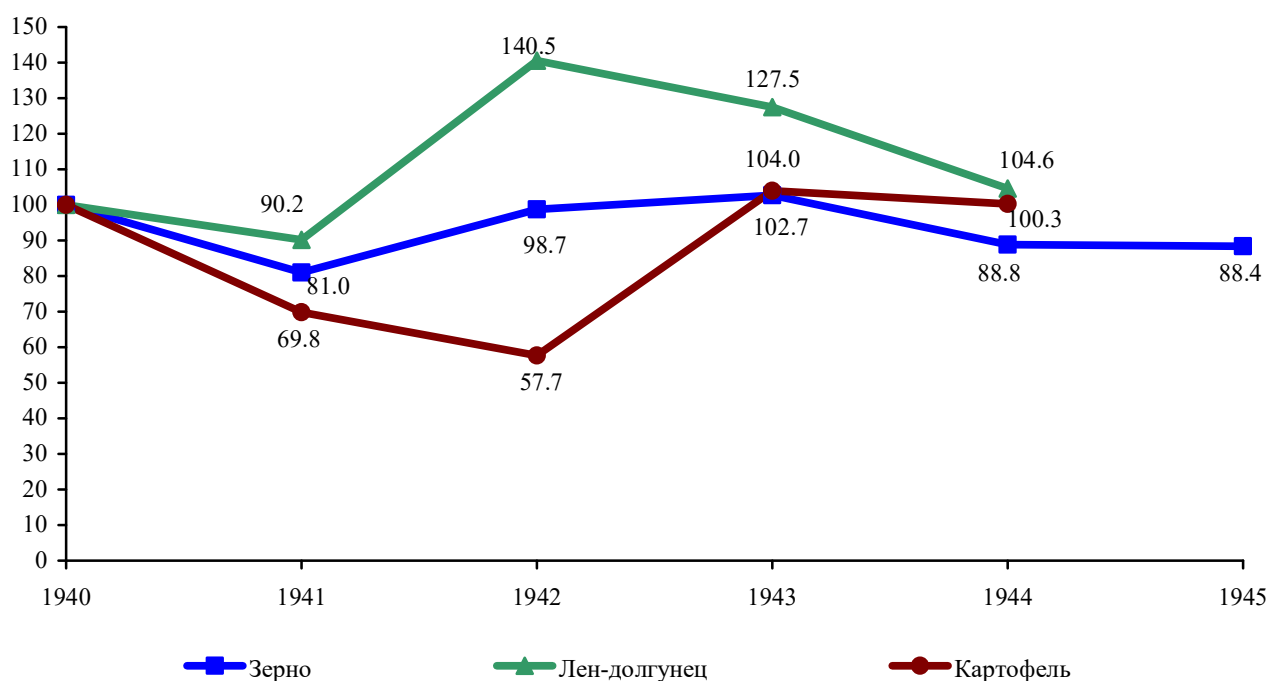
(в хозяйствах всех категорий; в процентах от всей посевной площади)



Производство основных продуктов растениеводства¹⁾

(в хозяйствах всех категорий; тыс.центнеров)

В процентах к 1940 г.



¹⁾ Данные по валовому производству льна-долгунца и картофеля за 1945 г. отсутствуют.

Поголовье сельскохозяйственных животных
(в хозяйствах всех категорий; по состоянию на 1 января)

| | 1941 | 1942 | 1943 | 1944 | 1945 |
|----------------------|-------|-------|-------|-------|-------|
| Тысяч голов | | | | | |
| Крупный рогатый скот | 304.6 | 275.6 | 330.4 | 373.8 | 377.8 |
| в том числе коровы | 191.5 | 185.9 | 193.4 | 192.5 | 204.0 |
| Свиньи | 101.3 | 59.3 | 72.9 | 77.6 | 73.3 |
| Овцы и козы | 520.4 | 451.1 | 525.0 | 596.1 | 545.7 |
| Лошади | 113.1 | 83.3 | 71.3 | 64.0 | 60.5 |
| В процентах к 1940 | | | | | |
| Крупный рогатый скот | 101.9 | 92.2 | 110.6 | 125.1 | 126.4 |
| в том числе коровы | 99.8 | 96.9 | 100.8 | 100.4 | 106.4 |
| Свиньи | 121.2 | 70.9 | 87.2 | 92.8 | 87.7 |
| Овцы и козы | 112.7 | 97.7 | 113.7 | 129.1 | 118.1 |
| Лошади | 99.2 | 73.1 | 62.5 | 56.1 | 53.1 |

Поголовье сельскохозяйственных животных в колхозах
(по состоянию на 1 января; тыс.голов)

| | 1941 | 1942 | 1943 | 1944 | 1945 |
|----------------------|-------|-------|-------|-------|-------|
| Крупный рогатый скот | 157.3 | 137.2 | 187.7 | 203.8 | 181.5 |
| в том числе коровы | 69.3 | 69.1 | 70.6 | 71.2 | 72.4 |
| Свиньи | 37.1 | 36.4 | 48.9 | 49.8 | 46.2 |
| Овцы и козы | 151.3 | 165.9 | 229.8 | 236.4 | 200.2 |
| Лошади | 95.4 | 70.3 | 64.6 | 55.8 | 53.2 |

**Наличие тракторов, комбайнов и грузовых автомашин
во всем сельском хозяйстве
(на конец года)**

| | 1941 | 1942 | 1943 | 1944 | 1945 |
|---------------------------|-------|-------|-------|------|------|
| Штук | | | | | |
| Тракторы | 2831 | 2838 | 2650 | 2391 | 2388 |
| Комбайны | 485 | 482 | 472 | 267 | 258 |
| Грузовые автомашины | 177 | 141 | 93 | 96 | 141 |
| В процентах к 1940 | | | | | |
| Тракторы | 96.1 | 96.4 | 90.0 | 81.2 | 81.1 |
| Комбайны | 103.2 | 102.6 | 100.4 | 56.8 | 54.9 |
| Грузовые автомашины | 32.4 | 25.8 | 17.0 | 17.6 | 25.8 |

ТРАНСПОРТ И СВЯЗЬ

Протяженность дорожной сети (на 1 января)

| | 1941 | 1942 | 1943 | 1944 | 1945 |
|---|------|------|------|------|------|
| Эксплуатационная длина железных дорог, километров | 599 | 612 | 637 | 637 | 637 |
| Протяженность автомобильных дорог с твердым покрытием, тыс.километров | 1.1 | 1.1 | 1.1 | 1.1 | 1.1 |

Перевезено грузов железнодорожным транспортом¹⁾ (тысяч тонн)

| | 1940 | 1942 | 1943 | 1944 | 1945 |
|------------------------------------|------|------|------|------|------|
| Отправлено грузов – всего | 5169 | 4074 | 4221 | 3934 | 3507 |
| в том числе: | | | | | |
| черные металлы | 89 | 81 | 150 | 128 | 118 |
| нефтегрузы | 717 | 624 | 525 | 465 | 443 |
| торф | 750 | 725 | 867 | 770 | 877 |
| минеральные строительные материалы | 1311 | 423 | 246 | 227 | 235 |
| лес | 419 | 110 | 110 | 161 | 208 |
| дрова | 202 | 251 | 469 | 553 | 351 |
| хлебные грузы | 538 | 400 | 478 | 386 | 377 |
| Прибыло грузов – всего | 6051 | 4277 | 4429 | 4235 | 4135 |
| в том числе: | | | | | |
| черные металлы | 178 | 85 | 257 | 214 | 185 |
| нефтегрузы | 364 | 238 | 298 | 338 | 370 |
| торф | 1055 | 902 | 1052 | 904 | 1069 |
| минеральные строительные материалы | 1440 | 310 | 298 | 168 | 348 |
| лес | 310 | 120 | 120 | 96 | 103 |
| дрова | 197 | 282 | 683 | 491 | 228 |
| хлебные грузы | 873 | 569 | 287 | 664 | 476 |

¹⁾ Данные за 1941 г. отсутствуют.

Перевезено грузов речным транспортом¹⁾ (тысяч тонн)

| | 1940 | 1943 | 1944 | 1945 |
|---------------------------|--------|--------|--------|--------|
| Отправлено грузов – всего | 1331.6 | 1373.3 | 1214.4 | 915.4 |
| в том числе: | | | | |
| каменный уголь | 0.7 | 2.0 | 2.6 | 2.4 |
| нефтегрузы | 16.9 | 73.3 | 15.4 | 12.0 |
| лес | 1019.6 | 1133.1 | 1051.9 | 773.3 |
| хлебные грузы | 26.1 | 28.4 | 27.0 | 26.5 |
| Прибыло грузов – всего | 2739.2 | 1665.9 | 1606.5 | 1090.9 |
| в том числе: | | | | |
| каменный уголь | 23.9 | 0.4 | 0.5 | 0.7 |
| нефтегрузы | 668.3 | 381.6 | 648.8 | 291.4 |
| лес | 1191.3 | 961.7 | 662.1 | 486.8 |
| хлебные грузы | 163.6 | 110.0 | 66.8 | 103.5 |

¹⁾ Данные за 1941-1942 гг. отсутствуют.

Показатели связи

| | 1941 | 1942 | 1943 | 1944 | 1945 |
|--|------|------|------|------|------|
| Количество предприятий почты и телеграфа, единиц | 428 | 428 | 422 | 427 | 429 |
| Число сельских почтальонов, человек | 1484 | 1513 | 1518 | 1544 | 1576 |
| Число сельсоветов, имеющих телефонную связь с районным центром, единиц | 377 | 376 | 381 | 404 | 441 |
| Число МТС, имеющих телефонную связь с районным центром, единиц | 42 | 43 | 41 | 42 | 47 |
| Количество трансляционных радиоточек, тыс.единиц | 76.6 | 72.2 | 71.3 | 73.5 | 77.5 |

ТОРГОВЛЯ

Число предприятий розничной торговли и общественного питания (на конец года; единиц)

| | 1941 | 1942 | 1943 | 1944 | 1945 |
|-----------------------------------|------|------|------|------|------|
| Предприятия розничной торговли | 2407 | 1879 | 1912 | 1943 | 2103 |
| Предприятия общественного питания | 867 | 842 | 949 | 899 | 922 |

Розничный товарооборот, включая общественное питание (миллионов рублей)

| | 1941 | 1942 | 1943 | 1944 | 1945 |
|--|--------|--------|--------|--------|--------|
| Розничный товарооборот – всего | 1617.0 | 1045.8 | 1194.1 | 1412.9 | 1666.9 |
| в том числе: | | | | | |
| товарооборот розничной торговли | 1315.9 | 791.0 | 953.7 | 1099.9 | 1320.0 |
| товарооборот общественного питания | 301.1 | 254.8 | 240.4 | 313.0 | 346.9 |
| Доля товарооборота общественного питания в общем объеме товарооборота, процентов | 18.6 | 24.4 | 20.1 | 22.2 | 20.8 |

ТРУД

Численность и фонд заработной платы рабочих и служащих¹⁾ (за сентябрь)

| | 1940 | 1942 | 1943 | 1944 | 1945 |
|--|-------|-------|-------|-------|-------|
| Численность рабочих и служащих в экономике – всего, тыс. человек | 366.6 | 305.7 | 302.4 | 294.0 | 291.8 |
| Фонд заработной платы рабочих и служащих, млн. рублей | 118.8 | 100.6 | 110.4 | 114.9 | 114.6 |

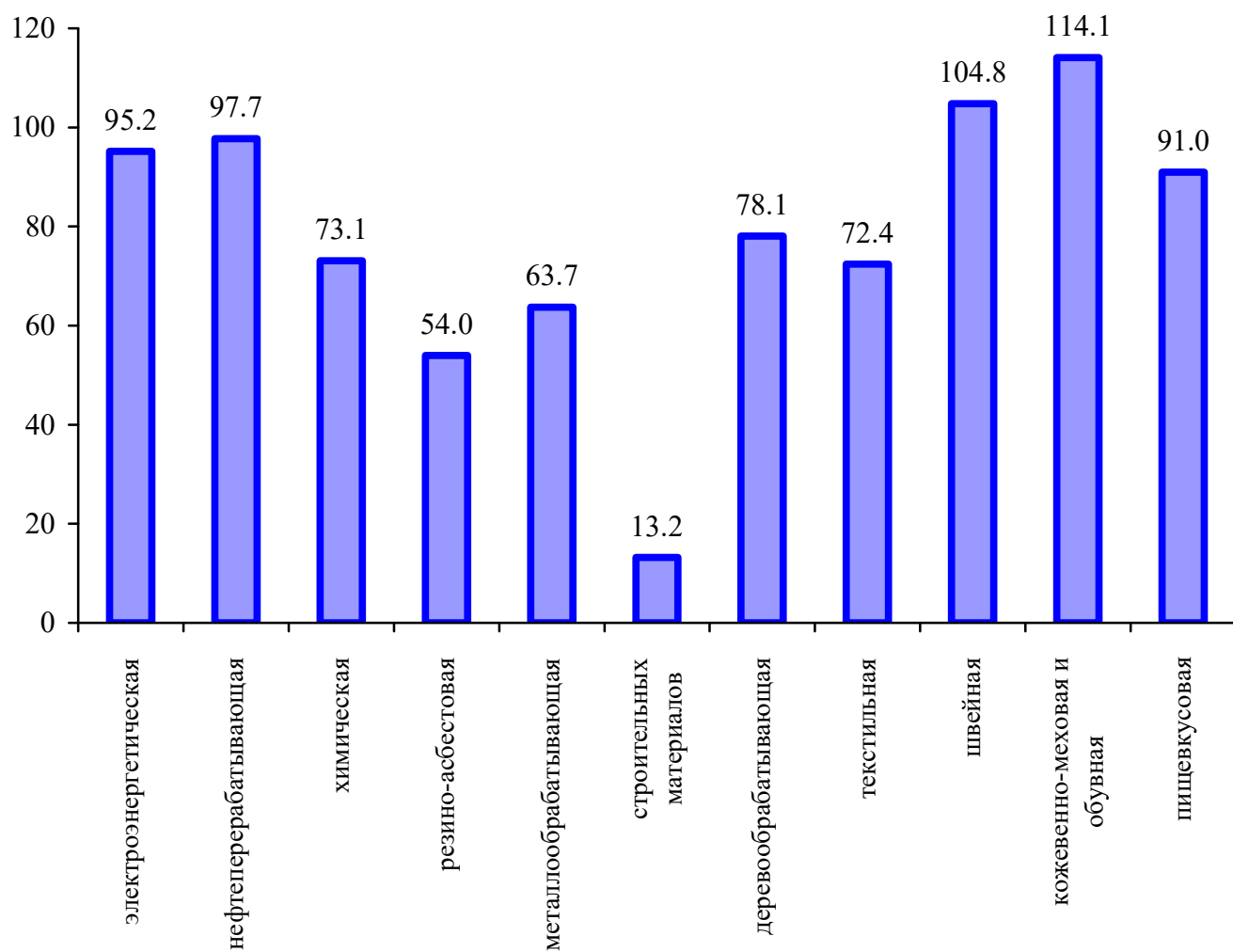
¹⁾ Данные за 1941 г. отсутствуют.

Среднегодовая численность рабочих промышленности (человек)

| | 1941 | 1942 | 1943 | 1944 | 1945 |
|-----------------------------|--------|--------|--------|--------|--------|
| Всего | 178167 | 125579 | 125892 | 134481 | 135058 |
| в том числе: | | | | | |
| электроэнергетическая | 1797 | 1519 | 1651 | 1701 | 1710 |
| нефтеперерабатывающая | 1412 | 1068 | 1052 | 1125 | 1380 |
| химическая | 5138 | 4062 | 4069 | 3838 | 3755 |
| резино-асбестовая | 13406 | 10201 | 8792 | 8116 | 7238 |
| металлообрабатывающая | 50660 | 26388 | 29755 | 34598 | 32265 |
| строительных материалов | 9138 | 799 | 978 | 1200 | 1203 |
| деревообрабатывающая | 5289 | 4387 | 3915 | 4002 | 4132 |
| текстильная | 39154 | 28963 | 25146 | 27411 | 28360 |
| швейная | 8845 | 9714 | 9423 | 9481 | 9270 |
| кожевенно-меховая и обувная | 4159 | 4150 | 4328 | 4542 | 4746 |
| пищевкусовая | 11307 | 10695 | 9579 | 10266 | 10294 |

Численность рабочих по отраслям промышленности в 1945 г.

В процентах к 1940 г.



Численность рабочих и служащих и фонд заработной платы по отраслям экономики за сентябрь 1945 г.

| | Среднесписочное число работников, человек | Фонд зарплаты, тысяч рублей |
|--|---|-----------------------------------|
| Всего | 291850 | 114644.1 |
| в том числе: | | |
| Промышленность | 143751 | 57195.2 |
| Сельское хозяйство | 17246 | 4178.5 |
| в том числе: | | |
| совхозы и подсобные сельскохозяйственные предприятия | 15566 | 3687.1 |
| МТС | 1680 | 491.4 |
| Строительство | 5815 | 2297.4 |
| Транспорт | 26507 | 13329.9 |
| в том числе: | | |
| железнодорожный | 15743 | 9104.1 |
| водный | 1392 | 719.8 |
| прочий транспорт и погрузочно- разгрузочные работы | 9372 | 3506.0 |
| Связь | 3598 | 1133.5 |
| Торговля, заготовки, материально- техническое снабжение | 14825 | 4348.5 |
| Общественное питание | 8348 | 1854.5 |
| Жилищно-коммунальное хозяйство | 3195 | 1173.7 |
| Здравоохранение | 14415 | 4884.2 |
| Образование | 20667 | 8054.6 |
| Кредитование и государственное страхование | 1576 | 775.6 |
| Государственные и общественные учреждения | 13165 | 5722.3 |

НАСЕЛЕНИЕ

Анализ статистических материалов, характеризующих демографические процессы Ярославской области в довоенный и военный период, связан с рядом трудностей: несопоставимостью показателей в динамике в связи со значительными территориальными изменениями состава Ярославской области; миграционной подвижностью населения, вызванной военными действиями; большими эвакуационными потоками населения из г. Ленинграда, Смоленской, Калининской и других областей; несовершенством учета населения.

Период экономического подъема области в довоенные годы сопровождался значительным естественным приростом населения, который несмотря на высокую смертность, обеспечивался интенсивным уровнем рождаемости. Великая Отечественная война внесла свои суровые коррективы и в демографические процессы. Как показывают данные за 1943 г. рождаемость упала примерно в 3-4 раза по отношению к 1936 г. Значительно выросла смертность, причем печально рекордных отметок достигла младенческая смертность. Это было связано с ослабленным здоровьем рожениц, отсутствием надлежащего медицинского обслуживания, дефицитом медперсонала, призванного на фронт.

Военный период 1941-1945 гг. характеризовался существенным миграционным оттоком преимущественного мужского населения на фронт, что явилось причиной невосполнимого равновесия в возрастно-половой структуре области. Если в 1939 г. на 1000 мужчин приходилось 1148 женщин, то в 1959 г. на 1000 мужчин приходилось 1348 женщин.

Численность населения (текущая оценка на 1 января)

| Годы | Численность населения, тысяч человек | в том числе | | Удельный вес в общей численности, в процентах | |
|------|--------------------------------------|---------------------|--------------------|---|--------------------|
| | | городское население | сельское население | городское население | сельское население |
| 1940 | 1621 | 622 | 999 | 38.4 | 61.6 |
| 1950 | 1349 | 653 | 696 | 48.4 | 51.6 |

**Численность сельского населения на 1 января 1945 г.
по районам области
(данные текущего учета)**

| Районы | Человек |
|--------------------------|---------|
| 1. Арефинский | 20861 |
| 2. Большесельский | 24798 |
| 3. Борисоглебский | 27134 |
| 4. Брейтовский | 28247 |
| 5. Бурмакинский | 25123 |
| 6. Гаврилов-Ямский | 22495 |
| 7. Даниловский | 24964 |
| 8. Ильинский | 18866 |
| 9. Курбский | 21327 |
| 10. Любимский | 21873 |
| 11. Масловский | 20659 |
| 12. Мышкинский | 18368 |
| 13. Нагорьевский | 18716 |
| 14. Некоузский | 31588 |
| 15. Некрасовский | 45575 |
| 16. Первомайский | 18089 |
| 17. Переславский | 23881 |
| 18. Петровский | 30015 |
| 19. Пошехоно-Володарский | 33294 |
| 20. Пречистенский | 21317 |
| 21. Ростовский | 30250 |
| 22. Рыбинский | 40862 |
| 23. Рязанцевский | 20635 |
| 24. Середской | 28711 |
| 25. Тутаевский | 30945 |
| 26. Угличский | 31929 |
| 27. Ярославский | 44911 |

Родившиеся, умершие и естественный прирост населения (человек)

| Годы | Число родившихся | Число умерших | в том числе в возрасте до 1 года | Естественный прирост, убыль (-) |
|----------------------------|---------------------|------------------|--|---------------------------------------|
| Все население | | | | |
| 1940 | 49400 | 34000 | 10600 | 15400 |
| 1950 | 33962 | 14743 | 2994 | 19219 |
| Городское население | | | | |
| 1940 | 22000 | 14300 | 5200 | 7700 |
| 1950 | 16421 | 6536 | 1738 | 9885 |
| Сельское население | | | | |
| 1940 | 27400 | 19700 | 5400 | 7700 |
| 1950 | 17541 | 8207 | 1256 | 9334 |

Общие коэффициенты рождаемости, смертности, естественного прироста населения и младенческой смертности

| Годы | На 1000 населения | | | Число детей, умерших в возрасте до 1 года, на 1000 родившихся |
|----------------------------|-------------------|---------------|---------------------------------|---|
| | число родившихся | число умерших | естественный прирост, убыль (-) | |
| Все население | | | | |
| 1940 | 30.5 | 21.0 | 9.5 | 205.6 |
| 1943 | 7.8 | 23.0 | -15.2 | 194.8 |
| 1946 ¹⁾ | 19.1 | 12.2 | 6.9 | 96.4 |
| 1950 | 25.1 | 10.9 | 14.2 | 85.5 |
| Городское население | | | | |
| 1940 | 35.0 | 22.8 | 12.2 | 231.1 |
| 1943 | 8.9 | 31.3 | -22.4 | 225.5 |
| 1946 ¹⁾ | 24.6 | 12.8 | 11.8 | 109.4 |
| 1950 | 24.6 | 9.8 | 14.8 | 102.9 |
| Сельское население | | | | |
| 1940 | 27.6 | 19.8 | 7.8 | 185.6 |
| 1943 | 7.1 | 18.4 | -11.3 | 173.2 |
| 1946 ¹⁾ | 15.3 | 11.9 | 3.4 | 82.5 |
| 1950 | 25.4 | 11.9 | 13.5 | 69.3 |

¹⁾ В границах соответствующего года.

Общие коэффициенты рождаемости, смертности, естественного прироста населения и младенческой смертности по городам и районам области за 1943 г.
(в границах этого года)

| | На 1000 населения | | | Число детей, умерших в возрасте до 1 года, на 1000 родившихся |
|-------------------------------|-------------------|---------------|---------------------------------|---|
| | число родившихся | число умерших | естественный прирост, убыль (-) | |
| По области – всего | 7.8 | 23.0 | -15.2 | 194.8 |
| в том числе: | | | | |
| города областного подчинения: | | | | |
| г.Ярославль | 10.0 | 26.5 | -16.5 | 234.0 |
| г.Рыбинск | 6.8 | 56.1 | -49.3 | 272.1 |
| г.Кострома | 6.0 | 23.8 | -17.8 | 321.5 |
| районы: | | | | |
| Антроповский | 5.8 | 16.6 | -10.8 | 114.0 |
| Арефинский | 6.3 | 22.4 | -16.1 | 140.3 |
| Большесельский | 9.3 | 20.0 | -10.7 | 137.5 |
| Борисоглебский | 8.7 | 20.6 | -11.9 | 153.2 |
| Брейтовский | 5.9 | 20.3 | -14.4 | 216.4 |
| Буйский | 9.0 | 21.5 | -12.5 | 183.1 |
| Гаврилов-Ямский | 7.1 | 18.4 | -11.3 | 167.5 |
| Галичский | 5.9 | 20.3 | -14.4 | 190.3 |
| Даниловский | 9.5 | 19.2 | -9.7 | 138.6 |
| Костромской | 5.9 | 24.7 | -18.8 | 182.4 |
| Красносельский | 7.3 | 12.6 | -5.3 | 148.8 |
| Любимский | 7.8 | 16.6 | -8.8 | 182.3 |
| Мышкинский | 7.8 | 25.0 | -17.2 | 171.5 |
| Нагорьевский | 5.8 | 22.0 | -16.2 | 224.0 |

| | На 1000 населения | | | Число детей, умерших в возрасте до 1 года, на 1000 родившихся |
|--------------------------|---------------------|------------------|---------------------------------------|--|
| | число родившихся | число умерших | естественный прирост, убыль (-) | |
| Некрасовский | 7.9 | 16.2 | -8.3 | 146.4 |
| Нейский | 8.6 | 16.7 | -8.1 | 117.7 |
| Некоузский | 7.2 | 18.9 | -11.7 | 141.0 |
| Нерехтский | 8.9 | 17.8 | -8.9 | 155.8 |
| Ореховский | 7.4 | 19.8 | -12.4 | 215.1 |
| Палкинский | 6.4 | 14.4 | -8.0 | 138.0 |
| Парфеньевский | 6.7 | 24.7 | -18.0 | 128.0 |
| Переславский | 6.6 | 18.5 | -11.9 | 193.4 |
| Петровский | 9.4 | 18.2 | -8.8 | 143.9 |
| Пошехоно- Володарский | 6.9 | 20.9 | -14.0 | 232.0 |
| Пречистенский | 9.0 | 18.5 | -9.5 | 156.6 |
| Первомайский | 6.0 | 16.0 | -10.0 | 253.1 |
| Ростовский | 8.5 | 19.6 | -11.1 | 162.8 |
| Рыбинский | 6.6 | 19.8 | -13.2 | 231.2 |
| Солигаличский | 5.9 | 19.1 | -13.2 | 161.5 |
| Судайский | 4.2 | 12.8 | -8.6 | 170.0 |
| Судиславский | 7.8 | 17.6 | -9.8 | 181.1 |
| Сусанинский | 6.9 | 21.0 | -14.1 | 198.6 |
| Тутаевский | 7.6 | 20.3 | -12.7 | 193.5 |
| Угличский | 8.0 | 29.8 | -21.8 | 344.7 |
| Чухломской | 6.3 | 19.8 | -13.5 | 200.0 |
| Ярославский | 9.0 | 18.3 | -9.3 | 187.7 |

Общие коэффициенты рождаемости, смертности, естественного прироста населения и младенческой смертности по городам и районам области за 1946 г.
(в границах этого года)

| | На 1000 населения | | | Число детей, умерших в возрасте до 1 года, на 1000 родившихся |
|-------------------------------|-------------------|---------------|---------------------------------|---|
| | число родившихся | число умерших | естественный прирост, убыль (-) | |
| По области – всего | 19.1 | 12.2 | 6.9 | 96.4 |
| в том числе: | | | | |
| города областного подчинения: | | | | |
| г.Ярославль | 23.5 | 12.1 | 11.4 | 118.6 |
| г.Щербаков ¹⁾ | 23.6 | 12.7 | 10.9 | 112.2 |
| г.Ростов | 21.5 | 13.0 | 8.5 | 105.9 |
| г.Углич | 48.2 | 20.9 | 27.3 | 108.1 |
| г.Переславль-Залесский | 26.2 | 11.9 | 14.3 | 82.7 |
| районы: | | | | |
| Арефинский | 17.3 | 11.3 | 6.0 | 68.7 |
| Большесельский | 20.2 | 12.2 | 8.0 | 66.9 |
| Борисоглебский | 18.4 | 12.3 | 6.1 | 78.0 |
| Брейтовский | 16.0 | 11.8 | 4.2 | 88.0 |
| Бурмакинский | 19.9 | 14.4 | 5.5 | 81.7 |
| Владыченский | 14.6 | 12.6 | 2.0 | 84.1 |
| Гаврилов-Ямский | 15.6 | 9.9 | 5.7 | 98.5 |
| Давыдковский | 14.2 | 12.9 | 1.3 | 82.5 |
| Даниловский | 20.7 | 13.1 | 7.6 | 63.1 |
| Ильинский | 13.2 | 12.9 | 0.3 | 50.4 |
| Курбский | 15.7 | 12.8 | 2.9 | 103.8 |
| Любимский | 19.2 | 13.2 | 6.0 | 72.7 |

| | На 1000 населения | | | Число детей, умерших в возрасте до 1 года, на 1000 родившихся |
|----------------------|-------------------|---------------|---------------------------------|---|
| | число родившихся | число умерших | естественный прирост, убыль (-) | |
| Мышкинский | 14.2 | 14.8 | -0.6 | 97.8 |
| Масловский | 15.2 | 14.8 | 0.4 | 88.7 |
| Нагорьевский | 14.4 | 12.1 | 2.3 | 81.4 |
| Некрасовский | 17.9 | 13.2 | 4.7 | 77.7 |
| Некоузский | 14.0 | 13.3 | 0.7 | 110.1 |
| Первомайский | 13.8 | 9.2 | 4.6 | 96.6 |
| Переславский | 16.7 | 11.3 | 5.4 | 89.8 |
| Петровский | 19.2 | 11.0 | 8.2 | 84.9 |
| Пошехоно-Володарский | 16.7 | 9.2 | 7.5 | 77.8 |
| Пречистенский | 16.3 | 11.7 | 4.6 | 62.4 |
| Ростовский | 16.7 | 12.6 | 4.1 | 81.7 |
| Рыбинский | 12.6 | 9.5 | 3.1 | 82.9 |
| Рязанцевский | 19.4 | 11.9 | 7.5 | 70.1 |
| Середской | 18.5 | 14.7 | 3.8 | 121.5 |
| Тутаевский | 18.5 | 11.5 | 7.0 | 84.0 |
| Угличский | 13.8 | 14.6 | -0.8 | 78.1 |
| Ярославский | 16.3 | 10.8 | 5.5 | 96.3 |

¹⁾ Указом Президиума Верховного Совета РСФСР от 13 сентября 1946 г. город Рыбинск переименован в город Щербаков. Прежнее название города Рыбинска было восстановлено Указом Президиума Верховного Совета РСФСР от 30 октября 1957 г.

Браки и разводы

(в границах соответствующего года)

| | Число | | На 1000 населения | |
|----------------------------|--------|----------|-------------------|----------|
| | браков | разводов | браков | разводов |
| Все население | | | | |
| 1940 | 9600 | 1233 | 5.9 | 0.8 |
| 1943 | 5713 | 941 | 2.5 | 0.4 |
| 1946 | 16981 | 185 | 10.6 | 0.1 |
| 1950 | 13576 | 945 | 10.0 | 0.7 |
| Городское население | | | | |
| 1940 | 5500 | 835 | 8.7 | 1.4 |
| 1943 | 2992 | 599 | 3.6 | 0.7 |
| 1946 | 9388 | 168 | 14.5 | 0.3 |
| 1950 | 7993 | 706 | 12.0 | 1.1 |
| Сельское население | | | | |
| 1940 | 4100 | 398 | 4.1 | 0.5 |
| 1943 | 2721 | 342 | 1.9 | 0.2 |
| 1946 | 7593 | 17 | 7.9 | 0.02 |
| 1950 | 5583 | 239 | 8.1 | 0.3 |

ОБРАЗОВАНИЕ

Детские учреждения (на конец года)

| | 1940 | 1945 |
|--------------------------------------|-------|-------|
| Число детских садов всех ведомств | 260 | 312 |
| в том числе: | | |
| в городах и поселках городского типа | 197 | 245 |
| в сельской местности | 63 | 67 |
| Число детей в них, человек | 15799 | 21224 |
| в том числе: | | |
| в городах и поселках городского типа | 13470 | 18948 |
| в сельской местности | 2329 | 2276 |
| Число постоянных детских яслей | 183 | 167 |
| в том числе: | | |
| в городах и поселках городского типа | 102 | 95 |
| в сельской местности | 81 | 72 |
| Число мест в них | 8834 | 9133 |
| в том числе: | | |
| в городах и поселках городского типа | 7022 | 7384 |
| в сельской местности | 1812 | 1739 |

Число постоянных детских яслей (на конец года; единиц)

| | 1940 | 1941 | 1942 | 1943 | 1944 | 1945 |
|--------------------------------|------|------|------|------|------|------|
| Число постоянных детских яслей | 183 | 171 | 175 | 171 | 169 | 167 |
| Число мест в них | 8834 | 8658 | 9543 | 9385 | 9549 | 9133 |

Число начальных, семилетних, средних и прочих¹⁾ школ
(на начало учебного года; единиц)

| | 1940/1941 | 1941/1942 | 1942/1943 | 1943/1944 | 1944/1945 | 1945/1946 |
|---------------------------|-------------|-------------|-------------|-------------|-------------|-------------|
| Число школ - всего | 1437 | 1365 | 1345 | 1383 | 1425 | 1430 |
| в том числе: | | | | | | |
| в городской местности | 184 | 156 | 144 | 145 | 162 | 163 |
| в сельской местности | 1253 | 1209 | 1201 | 1238 | 1263 | 1267 |
| из них: | | | | | | |
| Начальные школы | 1063 | 1011 | 1013 | 1046 | 1087 | 1115 |
| в том числе: | | | | | | |
| в городской местности | 75 | 60 | 56 | 50 | 63 | 69 |
| в сельской местности | 988 | 951 | 951 | 957 | 996 | 1024 |
| Семилетние школы | 260 | 263 | 251 | 256 | 257 | 237 |
| в том числе: | | | | | | |
| в городской местности | 32 | 35 | 33 | 38 | 40 | 35 |
| в сельской местности | 228 | 228 | 218 | 218 | 217 | 202 |
| Средние школы | 106 | 85 | 77 | 78 | 78 | 75 |
| в том числе: | | | | | | |
| в городской местности | 69 | 56 | 51 | 54 | 56 | 56 |
| в сельской местности | 37 | 29 | 26 | 24 | 22 | 19 |

¹⁾ Здесь и далее к прочим школам относятся вспомогательные школы, школы для детей с физическими недостатками (слепых, глухонемых и др.).

**Численность учащихся
начальных, семилетних, средних и прочих школ
(на начало учебного года; человек)**

| Годы | Всего | в том числе | |
|-----------|--------|-----------------------|----------------------|
| | | в городской местности | в сельской местности |
| 1940/1941 | 266613 | 105778 | 160835 |
| 1941/1942 | 248806 | 91926 | 156880 |
| 1942/1943 | 192081 | 74160 | 117921 |
| 1943/1944 | 186902 | 72076 | 114826 |
| 1944/1945 | 205650 | 82774 | 122876 |
| 1945/1946 | 209313 | 89334 | 119979 |

**Распределение учащихся по группам классов
(без учащихся прочих школ; на начало учебного года; человек)**

| | 1940/1941 | 1941/1942 | 1942/1943 | 1943/1944 | 1944/1945 | 1945/1946 |
|-----------------------|-----------|-----------|-----------|-----------|-----------|--------------------|
| I-IV классы | 159167 | 158225 | 132644 | 131889 | 152976 | 162067 |
| в том числе: | | | | | | |
| в городской местности | 50398 | 47848 | 41428 | 41483 | 53172 | 61931 |
| в сельской местности | 108769 | 110377 | 91216 | 90406 | 99804 | 100136 |
| V-VII классы | 90369 | 78621 | 50802 | 47161 | 45361 | 40730 |
| в том числе: | | | | | | |
| в городской местности | 41934 | 35123 | 26293 | 24703 | 23689 | 21856 |
| в сельской местности | 48435 | 43498 | 24509 | 22458 | 21672 | 18874 |
| VIII-X классы | 16192 | 11580 | 8112 | 7579 | 7045 | 6240 ¹⁾ |
| в том числе: | | | | | | |
| в городской местности | 12569 | 8596 | 5916 | 5617 | 5645 | 5271 |
| в сельской местности | 3623 | 2984 | 2196 | 1962 | 1400 | 969 |

¹⁾ Данные приведены по учащимся VIII-XII классов.

Число учителей (человек)

| | 1940/1941 | 1941/1942 | 1942/1943 | 1943/1944 | 1944/1945 | 1945/1946 |
|---|-----------|-----------|-----------|-----------|-----------|-----------|
| Начальные, семилетние, средние и прочие школы - всего | 8787 | 8374 | 6993 | 7606 | 8355 | 8580 |
| в том числе: | | | | | | |
| в городской местности | 3376 | 3127 | 2521 | 2607 | 2882 | 3170 |
| в сельской местности | 5411 | 5247 | 4472 | 4999 | 5473 | 5410 |

Высшие и средние специальные учебные заведения (на начало учебного года)

| | 1940/1941 | 1941/1942 | 1942/1943 | 1943/1944 | 1944/1945 | 1945/1946 |
|---|-----------|-----------|-----------|-----------|-----------|-----------|
| Число высших учебных заведений | 3 | 2 | 2 | 3 | 5 | 5 |
| в них обучающихся на дневных отделениях, человек | 2031 | 453 | 993 | 1929 | 2626 | 3152 |
| Число техникумов и других средних специальных учебных заведений | 37 | 32 | 35 | 40 | 39 | 39 |
| в них обучающихся на дневных отделениях, человек | 8562 | 5783 | 8031 | 10348 | 12278 | 12350 |

ЗДРАВООХРАНЕНИЕ

Число медицинских учреждений

(на конец года; единиц)

| | 1940 | 1941 | 1942 | 1943 | 1944 | 1945 |
|--|------|------|------|------|------|------|
| Число врачебных учреждений стационарной помощи | 118 | 112 | 114 | 117 | 125 | 130 |
| Число учреждений врачебной амбулаторно-поликлинической помощи | 231 | 202 | 198 | 209 | 208 | 223 |
| Число учреждений фельдшерской амбулаторной помощи | 257 | 256 | 262 | 257 | 284 | 307 |
| Число женских и детских консультаций (самостоятельных и несамостоятельных) | 49 | 43 | 42 | 45 | 50 | 61 |

Численность врачей и число больничных коек

(на конец года)

| | 1940 | 1941 | 1942 | 1943 | 1944 | 1945 |
|---------------------------------|------|------|------|------|------|------|
| Численность врачей (без зубных) | 821 | 503 | 694 | 737 | 732 | 757 |
| Число больничных коек | 6933 | 6641 | 7022 | 6558 | 7013 | 7576 |

КУЛЬТУРА

Культурно-просветительные учреждения (на конец года; единиц)

| | 1940 | 1941 | 1942 | 1943 | 1944 | 1945 |
|--|--------|--------|--------|--------|--------|--------|
| Число театров | 8 | 6 | 7 | 9 | 8 | 9 |
| Число музеев | 13 | 12 | 11 | 9 | 10 | 8 |
| Число киноустановок | 212 | 184 | 157 | 159 | 164 | 169 |
| в том числе звуковых | 141 | 106 | 116 | 123 | 125 | 129 |
| Число массовых библиотек | 610 | 569 | 429 | 390 | 221 | 281 |
| Число книг в массовых библиотеках, тысяч экземпляров | 1751.4 | 1260.6 | 1237.3 | 1043.8 | 1039.5 | 1199.2 |
| Число клубных учреждений | 699 | 477 | 565 | 519 | 565 | 591 |
| в том числе изб-читален | 391 | 369 | 414 | 431 | 415 | 431 |



Выступление участников художественной самодеятельности перед строителями Которосльной набережной. 1944 г.

Источники информации

1. Ярославская область в годы Великой Отечественной войны. Научно-популярное справочное издание. – Ярославль: ИПК «Индиго», 2010.
2. Сидоров И.И.:Трудящиеся Ярославской области в годы Великой Отечественной войны. – Ярославской книжное издательство, 1958.
3. Ярославская область за 50 лет (1936-1986) – Ярославль: Верхне-Волжское книжное издательство, 1986.
4. Ярославская область. Административно-территориальное деление (на 1 июля 1975 года). – Ярославль: Верхне-Волжское книжное издательство, 1976.
5. Демографические процессы в Ярославской области. Аналитико-статистический сборник. – Ярославль: Яроблкомстат, ЯГПУ, 1996.
6. Динамические ряды (паспорт) Ярославской области.

В издании использованы фотоматериалы Агентства «Яркипедея».

СОДЕРЖАНИЕ

| | |
|---|-----------|
| ПРЕДИСЛОВИЕ | 7 |
| АДМИНИСТРАТИВНО-ТЕРРИТОРИАЛЬНОЕ ДЕЛЕНИЕ | 8 |
| Формирование территории Ярославской области..... | 8 |
| Административно-территориальное деление Ярославской области..... | 10 |
| ПРОМЫШЛЕННОСТЬ | 11 |
| Темпы роста валовой продукции промышленности | 12 |
| Валовая продукция по отраслям промышленности в 1945 г. | 13 |
| Отраслевая структура промышленного производства | 14 |
| Мощность электростанций и производство электроэнергии..... | 14 |
| Электробаланс Ярославской области за 1945 г. | 15 |
| Производство отдельных видов продукции..... | 16 |
| СЕЛЬСКОЕ ХОЗЯЙСТВО | 18 |
| Основные показатели совхозов | 18 |
| Основные показатели машинно-тракторных станций..... | 18 |
| Основные показатели колхозов | 18 |
| Посевные площади сельскохозяйственных культур | 19 |
| Посевные площади сельскохозяйственных культур в колхозах..... | 20 |
| Структура посевных площадей по видам основных сельскохозяйственных культур | 21 |
| Производство основных продуктов растениеводства | 21 |
| Поголовье сельскохозяйственных животных | 22 |
| Поголовье сельскохозяйственных животных в колхозах..... | 22 |
| Наличие тракторов, комбайнов и грузовых автомашин во всем сельском хозяйстве | 23 |
| ТРАНСПОРТ И СВЯЗЬ | 24 |
| Протяженность дорожной сети | 24 |
| Перевезено грузов железнодорожным транспортом | 24 |
| Перевезено грузов речным транспортом | 25 |
| Показатели связи | 25 |
| ТОРГОВЛЯ | 26 |
| Число предприятий розничной торговли и общественного питания | 26 |
| Розничный товарооборот, включая общественное питание | 26 |
| ТРУД | 27 |
| Численность и фонд заработной платы рабочих и служащих | 27 |
| Среднегодовая численность рабочих промышленности..... | 27 |
| Численность рабочих по отраслям промышленности в 1945 г..... | 28 |
| Численность рабочих и служащих и фонд заработной платы по отраслям экономики за сентябрь 1945 г..... | 29 |

| | |
|--|-----------|
| НАСЕЛЕНИЕ | 30 |
| Численность населения | 30 |
| Численность сельского населения на 1 января 1945 г. по районам области | 31 |
| Родившиеся, умершие и естественный прирост населения | 32 |
| Общие коэффициенты рождаемости, смертности, естественного прироста населения и младенческой смертности | 33 |
| Общие коэффициенты рождаемости, смертности, естественного прироста населения и младенческой смертности по городам и районам области за 1943 г. ... | 34 |
| Общие коэффициенты рождаемости, смертности, естественного прироста населения и младенческой смертности по городам и районам области за 1946 г. ... | 36 |
| Браки и разводы | 38 |
| ОБРАЗОВАНИЕ | 39 |
| Детские учреждения | 39 |
| Число постоянных детских яслей | 39 |
| Число начальных, семилетних, средних и прочих школ | 40 |
| Численность учащихся начальных, семилетних, средних и прочих школ | 41 |
| Распределение учащихся по группам классов | 41 |
| Число учителей | 42 |
| Высшие и средние специальные учебные заведения | 42 |
| ЗДРАВООХРАНЕНИЕ | 43 |
| Число медицинских учреждений | 43 |
| Численность врачей и число больничных коек | 43 |
| КУЛЬТУРА | 44 |
| Культурно-просветительные учреждения | 44 |

