

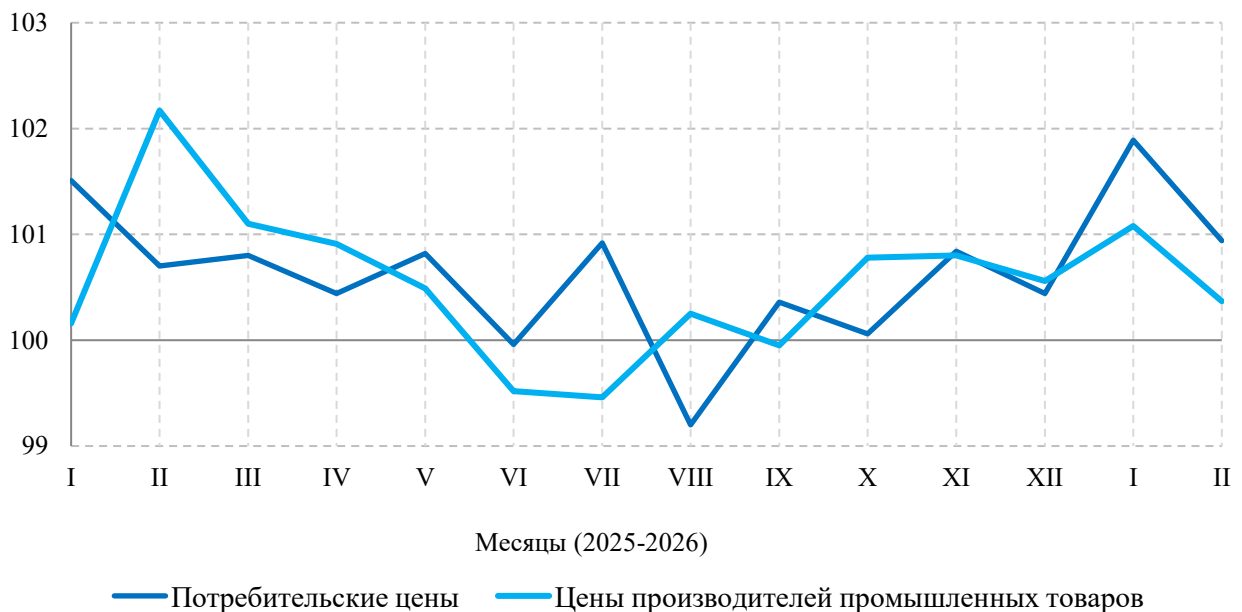
Индексы цен и тарифов (на конец периода; в процентах)

	К предыдущему месяцу			Февраль 2026 к		Январь- февраль 2026 к январю- февралю 2025	Справочно февраль 2025 к декабрю 2024
	декабрь 2025	январь 2026	февраль 2026	декабрю 2025	февралю 2025		
Индекс потребительских цен	100.4	101.9	100.9	102.8	106.9	106.8	102.2
Индекс цен производителей промышленных товаров ¹⁾	100.6	101.1	100.4	101.5	105.0	106.0	102.3
Индекс цен производителей сельскохозяйственной продукции	104.3	106.5	106.8	113.7	103.2	97.4	93.4
Индекс цен на продукцию (затраты, услуги) инвестиционного назначения	100.7	100.5 ²⁾	100.1	100.5	113.1	113.0	99.7
Индекс тарифов на грузовые перевозки	109.2	103.3	99.7	103.0	113.7	113.9	101.1

¹⁾ На товары, предназначенные для реализации на внутреннем рынке.

²⁾ Информация уточнена по сравнению с ранее опубликованной.

Индексы потребительских цен и цен производителей промышленных товаров (на конец месяца; в процентах к предыдущему месяцу)



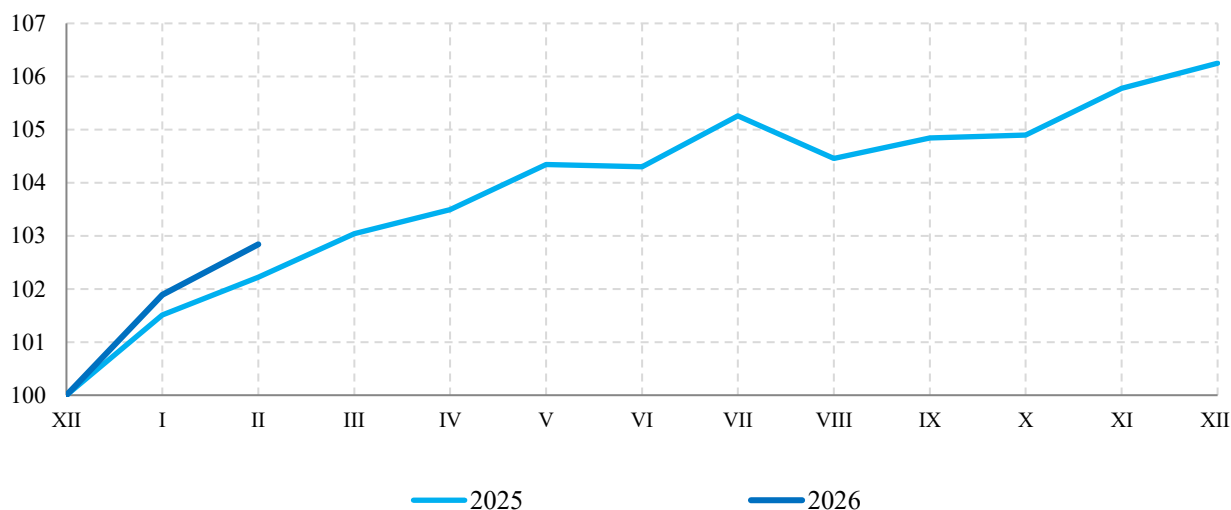
ПОТРЕБИТЕЛЬСКИЕ ЦЕНЫ

В феврале 2026 г. индекс потребительских цен по отношению к предыдущему месяцу составил 100.9 процента, в том числе на продовольственные товары – 100.6, непродовольственные товары – 100.6, услуги – 101.7 процента.

Индексы потребительских цен и тарифов на товары и услуги (на конец периода; в процентах)

	Всего		в том числе на					
	к преды- дущему периоду	к декабрю предыду- щего года	продовольственные товары		непродовольственные товары		услуги	
			к преды- дущему периоду	к декабрю предыду- щего года	к преды- дущему периоду	к декабрю предыду- щего года	к преды- дущему периоду	к декабрю предыду- щего года
2025								
январь	101.5	101.5	101.5	101.5	101.2	101.2	101.9	101.9
февраль	100.7	102.2	100.9	102.4	100.4	101.7	100.7	102.6
март	100.8	103.0	100.5	102.9	100.2	101.8	101.8	104.4
I квартал	103.0	103.0	102.9	102.9	101.8	101.8	104.4	104.4
апрель	100.4	103.5	101.2	104.1	100.1	102.0	99.9	104.3
май	100.8	104.3	100.7	104.8	100.2	102.1	101.6	105.9
июнь	100.0	104.3	100.1	104.9	99.9	102.0	99.9	105.8
II квартал	101.2	104.3	101.9	104.9	100.2	102.0	101.3	105.8
июль	100.9	105.3	99.2	104.0	100.4	102.4	103.6	109.6
август	99.2	104.5	99.2	103.2	100.4	102.9	98.2	107.6
сентябрь	100.4	104.8	100.0	103.1	100.3	103.2	100.9	108.5
III квартал	100.5	104.8	98.3	103.1	101.1	103.2	102.6	108.5
октябрь	100.1	104.9	101.5	104.6	100.2	103.4	98.3	106.7
ноябрь	100.8	105.8	100.9	105.6	100.1	103.5	101.5	108.3
декабрь	100.4	106.3	100.8	106.4	100.3	103.9	100.2	108.4
IV квартал	101.3	106.3	103.2	106.4	100.7	103.9	99.9	108.4
2026								
январь	101.9	101.9	101.7	101.7	101.2	101.2	102.8	102.8
февраль	100.9	102.8	100.6	102.3	100.6	101.8	101.7	104.5

Индексы потребительских цен (на конец месяца; в процентах к декабрю предыдущего года)



В феврале 2026 г. по отношению к предыдущему месяцу индекс цен на **продовольственные товары**, включая алкогольные напитки, составил 100.6 процента (в феврале 2025 г. – 100.9%).

Индексы цен на отдельные группы и виды продовольственных товаров (на конец периода; в процентах)

	К предыдущему месяцу			Февраль 2026 к		Январь-февраль 2026 к январю-февралю 2025	Справочно февраль 2025 к декабрю 2024
	декабрь 2025	январь 2026	февраль 2026	декабрь 2025	февралю 2025		
Продовольственные товары без алкогольных напитков	100.8	101.7	100.5	102.2	105.9	106.1	102.2
хлеб и хлебобулочные изделия	102.2	100.1	99.8	99.9	110.7	110.6	99.5
мука	100.0	98.4	101.9	100.3	103.4	101.9	100.2
крупа и бобовые	99.8	100.0	99.6	99.7	94.5	94.5	98.4
макаронные изделия	100.6	101.1	98.3	99.3	100.8	103.0	102.6
мясо и птица	100.4	100.0	100.0	100.0	107.4	107.3	100.4
рыба и морепродукты	100.6	99.8	100.8	100.7	107.3	106.9	104.4
молоко и молочная продукция	99.7	101.1	99.4	100.5	106.1	107.1	102.4
сыр	100.5	100.0	99.8	99.7	104.7	106.7	105.0
масло сливочное	98.8	98.6	99.5	98.1	88.4	88.7	98.8
масло подсолнечное	99.8	101.2	99.0	100.2	101.6	100.7	101.3
яйца	101.8	100.9	104.9	105.9	81.7	79.0	98.9
сахар-песок	98.1	98.6	101.9	100.5	91.6	90.9	101.4

	К предыдущему месяцу			Февраль 2026 к		Январь-февраль 2026 к январю-февралю 2025	Справочно февраль 2025 к декабрю 2024
	декабрь 2025	январь 2026	февраль 2026	декабрю 2025	февралю 2025		
кондитерские изделия	100.2	101.7	100.6	102.2	112.4	112.9	104.2
плодоовощная продукция	103.0	108.0	103.2	111.4	98.6	97.9	103.8
Алкогольные напитки	100.4	101.5	101.7	103.2	110.5	110.5	105.0

Стоимость условного (минимального) набора продуктов питания, используемого для межрегиональных сопоставлений покупательной способности населения, по Ярославской области на конец февраля 2026 г. составила 6980.31 рубля в расчете на месяц и выросла по сравнению с предыдущим месяцем на 0.9 процента (в феврале 2025 г. – на 0.6%).

Средние цены на отдельные продукты питания на потребительском рынке представлены ниже:

(на конец месяца; рублей за килограмм)

	Ноябрь 2025	Декабрь 2025	Январь 2026	Февраль 2026	Справочно февраль 2025
Говядина (кроме бескостного мяса)	733.84	739.29	738.63	741.75	666.78
Рыба мороженая неразделанная	240.21	240.97	242.36	240.05	216.22
Масло сливочное	1051.14	1037.97	1014.18	1009.25	1170.97
Масло подсолнечное, за литр	143.28	142.98	144.73	143.22	141.11
Молоко питьевое цельное пастеризованное, за литр	80.82	80.73	82.53	82.63	75.82
Сыры твердые, полутвердые, мягкие	945.09	947.28	944.67	947.75	897.19
Яйца, за десяток	86.04	87.58	87.61	97.72	112.54
Сахар-песок	63.18	62.01	60.06	61.19	71.28
Мука пшеничная	52.10	52.12	51.28	52.42	49.75
Хлеб ржано-пшеничный	67.84	71.65	83.43	83.92	61.19
Хлеб и булочные изделия из пшеничной муки различных сортов	110.21	111.29	110.77	109.88	100.96
Макаронные изделия	114.89	115.93	116.99	118.60	110.14
Рис	108.43	107.85	107.40	107.51	122.47
Картофель	38.45	41.15	44.76	46.96	56.66
Капуста свежая	32.96	33.85	34.56	35.12	48.38
Лук репчатый	42.09	44.95	47.02	46.26	57.13
Яблоки	160.32	169.85	167.52	171.18	163.02
Водка, за литр	850.76	847.44	895.71	939.25	785.96

Индекс цен на **непродовольственные товары** составил в феврале 2026 г. 100.6 процента (феврале 2025 г. – 100.4%).

Индексы цен на отдельные группы непродовольственных товаров
(на конец периода; в процентах)

	К предыдущему месяцу			Февраль 2026 к		Январь-февраль 2026 к январю-февралю 2025	Справочно февраль 2025 к декабрю 2024
	декабрь 2025	январь 2026	февраль 2026	декабрю 2025	февралю 2025		
Ткани	100.0	101.6	100.0	101.6	102.3	102.3	100.0
Одежда и белье	100.1	99.6	101.0	100.6	102.3	101.7	100.4
Обувь	100.6	100.7	99.9	100.7	97.1	97.9	101.8
Моющие и чистящие средства	100.3	101.3	100.2	101.5	106.4	107.4	101.0
Табачные изделия	100.0	100.5	100.4	100.9	104.9	104.8	100.3
Мебель	100.7	101.3	101.5	102.8	106.2	105.7	101.3
Электротовары	101.5	101.9	98.2	100.0	99.5	100.5	99.9
Бумажно-беловые товары	100.2	100.5	100.1	100.6	105.2	103.6	99.4
Телерадиотовары	101.7	103.0	99.0	102.0	98.2	98.7	100.5
Персональные компьютеры	100.9	101.3	100.4	101.7	97.2	97.4	103.0
Строительные материалы	99.4	101.1	100.0	101.1	99.8	100.0	103.0
Медикаменты	100.4	100.7	100.5	101.2	110.3	110.1	100.8
Легковые автомобили	99.7	100.8	100.0	100.8	101.0	101.4	102.4
Дизельное топливо	101.1	102.7	100.3	103.0	110.8	110.9	101.5
Бензин	100.4	102.3	100.7	103.0	112.4	112.1	101.0

Индекс цен на **услуги** в феврале 2026 г. составил 101.7 процента (в феврале 2025 г. – 100.7%).

Индексы цен на отдельные группы и виды услуг
(на конец периода; в процентах)

	К предыдущему месяцу			Февраль 2026 к		Январь-февраль 2026 к январю-февралю 2025	Справочно февраль 2025 к декабрю 2024
	декабрь 2025	январь 2026	февраль 2026	декабрю 2025	февралю 2025		
Услуги организаций ЖКХ, оказываемые населению	100.0	105.9	100.9	106.9	120.7	120.2	100.6
Жилищные услуги (без аренды квартир у частных лиц)	100.0	116.8	102.9	120.2	130.4	128.9	102.2
оплата жилья в домах государственного и муниципального жилищных фондов	100.0	111.2	104.7	113.5	122.0	124.7	109.7
содержание и ремонт жилья для граждан собственников жилья в результате приватизации	100.0	111.2	105.1	116.8	131.6	128.4	100.0
услуги по эксплуатации домов ЖК, ЖСК, ТСЖ	100.0	100.0	100.0	100.0	110.4	110.4	100.0
взносы на капитальный ремонт	100.0	137.6	100.0	137.6	137.6	137.6	106.4
Коммунальные услуги	100.0	101.6	100.0	101.6	116.4	116.4	100.0
обращение с ТКО	100.0	100.7	100.0	100.7	113.7	113.7	100.0
отопление	100.0	101.7	100.0	101.7	117.5	117.5	100.0
водоснабжение холодное	100.0	101.7	100.0	101.7	116.5	116.5	100.0
водоотведение	100.0	101.7	100.0	101.7	118.5	118.5	100.0
горячее водоснабжение	100.0	101.5	100.0	101.5	115.1	115.1	100.0
газоснабжение	100.0	101.7	100.0	101.7	116.9	116.9	100.0
электроснабжение	100.0	101.6	100.0	101.6	114.3	114.3	100.0
Услуги гостиниц и прочих мест проживания	101.9	99.4	101.8	101.2	116.2	117.0	102.5
Медицинские услуги	100.9	103.5	102.2	105.9	120.4	119.4	100.8
Услуги пассажирского транспорта	98.9	104.5	100.9	105.5	106.4	107.7	107.4
из них городской пассажирский транспорт	99.9	107.8	101.2	109.1	111.8	110.8	106.1
Услуги телекоммуникационные	100.0	100.1	100.6	100.7	98.3	97.9	100.1
Услуги организаций культуры	103.0	101.7	100.0	101.7	107.2	108.5	102.5
Санаторно-оздоровительные услуги	100.9	103.1	108.5	111.9	122.8	115.7	100.4
Услуги дошкольного воспитания	100.0	101.6	100.0	101.6	107.9	107.9	100.3
Услуги платного образования	100.0	100.7	100.7	101.4	111.6	111.3	100.2
Бытовые услуги	101.8	100.6	101.3	102.0	107.8	107.3	102.4
Услуги в сфере зарубежного туризма	90.8	97.6	114.1	111.3	107.6	102.0	100.8
Экскурсионные услуги	102.2	100.3	98.1	98.4	99.0	100.6	104.0
Услуги банков	99.8	100.3	101.8	102.1	93.6	92.8	109.5
Ветеринарные услуги	100.0	100.0	108.2	108.2	131.9	127.3	106.1
Услуги физкультуры и спорта	100.6	100.0	100.0	100.0	104.7	105.9	104.1
Услуги страхования	115.3	108.9	100.0	108.9	115.5	117.5	102.9

ЦЕНЫ ПРОИЗВОДИТЕЛЕЙ

Индекс цен производителей промышленных товаров в феврале 2026 г., относительно предыдущего месяца, по предварительным данным, составил 100.4 процента, в том числе индекс цен на продукцию добычи полезных ископаемых – 100.0, обрабатывающих производств – 100.5, обеспечения электрической энергией, газом и паром; кондиционирования воздуха – 99.4, водоснабжения; водоотведения, организации сбора и утилизации отходов, деятельности по ликвидации загрязнений – 100.0 процента.

Индекс цен производителей промышленных товаров (на конец периода; в процентах)

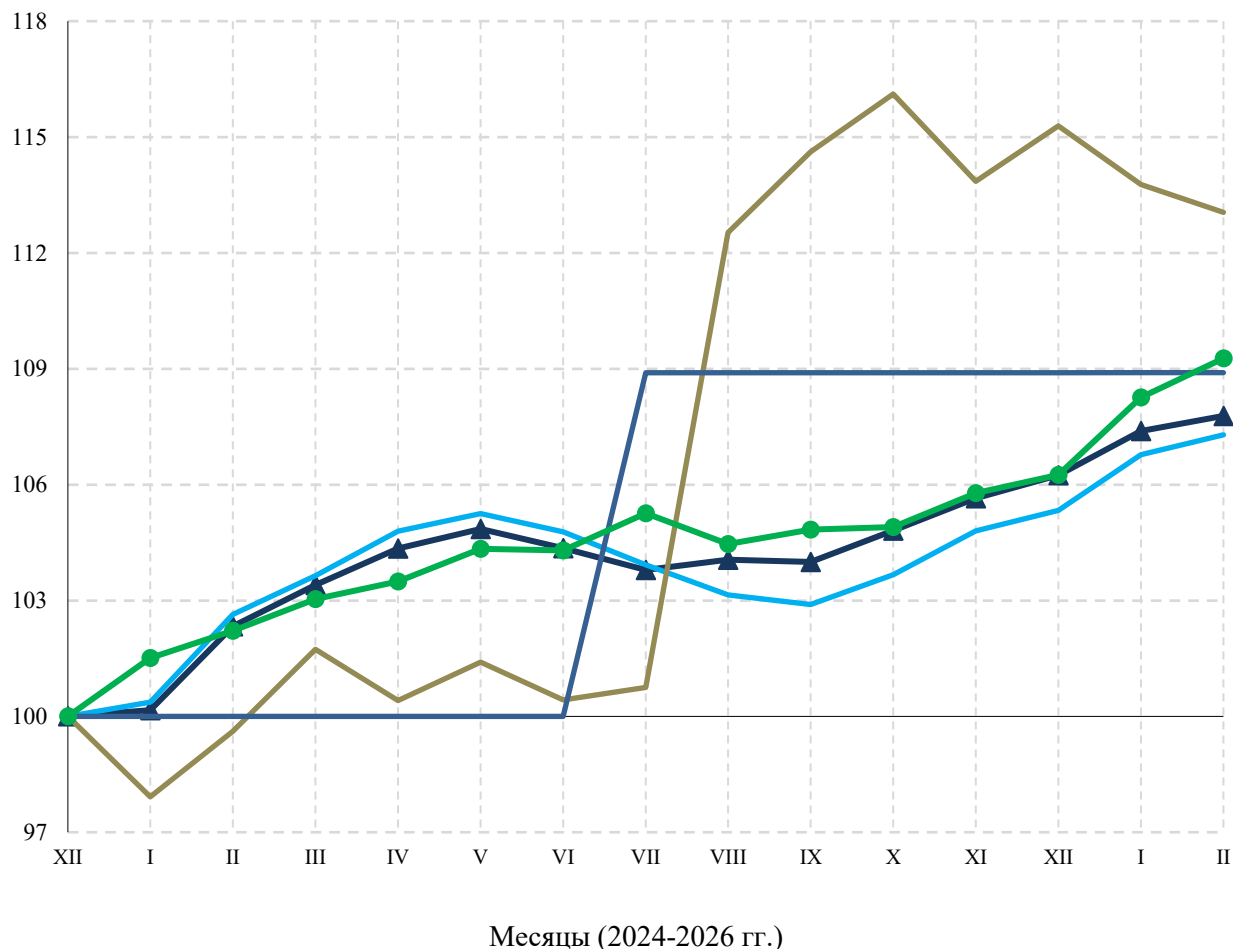
	Всего		в том числе по видам деятельности					
	к предыдущему периоду	к декабрю предыдущего года	обрабатывающие производства		обеспечение электрической энергией, газом и паром; кондиционирование воздуха		водоснабжение; водоотведение, организация сбора и утилизации отходов, деятельность по ликвидации загрязнений	
			к предыдущему периоду	к декабрю предыдущего года	к предыдущему периоду	к декабрю предыдущего года	к предыдущему периоду	к декабрю предыдущего года
2025								
январь	100.2	100.2	100.4	100.4	97.9	97.9	100.0	100.0
февраль	102.2	102.3	102.3	102.6	101.7	99.6	100.0	100.0
март	101.1	103.4	101.0	103.6	102.1	101.7	100.0	100.0
I квартал	103.4	103.4	103.6	103.6	101.7	101.7	100.0	100.0
апрель	100.9	104.4	101.1	104.8	98.7	100.4	100.0	100.0
май	100.5	104.9	100.4	105.3	101.0	101.4	100.0	100.0
июнь	99.5	104.4	99.6	104.8	99.0	100.4	100.0	100.0
II квартал	100.9	104.4	101.1	104.8	98.7	100.4	100.0	100.0
июль	99.5	103.8	99.2	103.9	100.3	100.8	108.9	108.9
август	100.3	104.1	99.3	103.1	111.7	112.5	100.0	108.9
сентябрь	100.0	104.0	99.8	102.9	101.9	114.6	100.0	108.9
III квартал	99.7	104.0	98.2	102.9	114.1	114.6	108.9	108.9
октябрь	100.8	104.8	100.8	103.7	101.3	116.1	100.0	108.9
ноябрь	100.8	105.7	101.1	104.8	98.1	113.9	100.0	108.9
декабрь	100.6	106.2	100.5	105.3	101.3	115.3	100.0	108.9
IV квартал	102.2	106.2	102.4	105.3	100.6	115.3	100.0	108.9
2026								
январь	101.1	101.1	101.4	101.4	98.7	98.7	100.0	100.0
февраль	100.4	101.5	100.5	101.9	99.4	98.1	100.0	100.0

**Индексы цен производителей промышленных товаров
по видам экономической деятельности
(на конец периода; в процентах)**

	К предыдущему месяцу			Февраль 2026 к		Январь- февраль 2026 к январю- февралю 2025	Справочно февраль 2025 к декабрю 2024
	декабрь 2025	январь 2026	февраль 2026	декабрю 2025	февралю 2025		
Добыча полезных ископаемых	100.0	100.0	100.0	100.0	114.4	114.4	100.3
добыча камня, песка и глины	100.0	100.0	100.0	100.0	114.4	114.4	100.3
Обрабатывающие производства	100.5	101.4	100.5	101.9	104.0	105.0	102.6
производство пищевых продуктов	97.4	102.3	100.9	103.2	104.1	104.0	99.8
производство напитков	101.4	97.8	96.6	94.4	121.3	124.5	101.1
производство текстильных изделий	100.0	100.0	100.0	100.0	100.0	100.0	100.7
производство одежды	108.8	97.1	103.8	100.8	112.9	108.1	118.8
производство кожи и изделий из кожи	100.0	100.0	100.2	100.2	100.2	100.1	100.0
обработка древесины, производство изделий из дерева и пробки, кроме мебели	100.0	104.8	93.9	98.4	93.5	98.2	107.3
производство бумаги и бумажных изделий	102.4	97.8	102.8	100.6	89.3	87.2	96.8
производство нефтепродуктов	99.3	119.8	106.3	127.4	120.2	124.9	117.8
производство химических средств и химических продуктов	100.0	96.7	100.0	96.7	94.3	95.4	102.7
производство лекарст- венных средств и мате- риалов, применяемых в медицинских целях	100.1	100.0	100.0	100.0	121.3	121.7	100.6
производство резиновых и пластмассовых изделий	100.1	97.7	99.4	97.0	94.8	96.8	104.2
производство прочей неметаллической минеральной продукции	100.8	98.8	100.3	99.2	103.0	103.6	99.6

	К предыдущему месяцу			Февраль 2026 к		Январь-февраль 2026 к январю-февралю 2025	Справочно февраль 2025 к декабрю 2024
	декабрь 2025	январь 2026	февраль 2026	декабрю 2025	февралю 2025		
производство готовых металлических изделий, кроме машин и оборудования	100.0	100.0	100.0	100.0	100.0	100.0	107.4
производство компьютеров, электронных и оптических изделий	97.2	109.6	87.8	96.3	93.5	102.1	103.0
производство электрического оборудования	103.0	101.8	103.3	105.2	109.4	107.7	98.9
производство машин и оборудования, не включенных в другие группировки	104.7	96.3	91.4	88.0	101.1	105.9	97.7
производство автотранспортных средств, прицепов и полуприцепов	100.4	100.1	98.1	98.1	97.5	99.0	102.4
производство мебели	100.0	100.0	97.4	97.4	97.4	98.7	104.0
производство прочих готовых изделий	99.0	97.9	145.4	142.4	132.9	116.4	110.6
Обеспечение электрической энергией, газом и паром; кондиционирование воздуха	101.3	98.7	99.4	98.1	113.8	115.1	99.6
производство, передача и распределение электроэнергии	101.0	98.5	98.9	97.4	113.8	116.0	99.5
производство и распределение газообразного топлива	100.0	100.0	100.0	100.0	111.2	111.2	100.0
производство, передача и распределение пара и горячей воды; кондиционирование воздуха	101.8	98.9	100.2	99.0	114.1	114.2	99.9
Водоснабжение; водоотведение, организация сбора и утилизации отходов, деятельность по ликвидации загрязнений	100.0	100.0	100.0	100.0	109.0	109.0	100.0

Динамика цен производителей промышленных товаров и потребительских цен (на конец месяца; в процентах к декабрю 2024 г.)



▲ Цены производителей промышленных товаров

в том числе:

— обрабатывающие производства

— обеспечение электрической энергией, газом и паром; кондиционирование воздуха

— водоснабжение; водоотведение, организация сбора и утилизации отходов, деятельность по ликвидации загрязнений

● Потребительские цены

**Индекс цен на приобретенные промышленными организациями
отдельные виды энергоресурсов
(на конец периода; в процентах)**

	К предыдущему месяцу			Январь 2026 к январю 2025	Справочно январь 2025 к декабрю 2024
	ноябрь 2025	декабрь 2025	январь 2026		
Электроэнергия	100.2	101.0	100.8	122.6	99.2
Пар и горячая вода	97.8	99.4	103.2	112.3	101.7
Бензин автомобильный	100.9	100.1	101.0	112.6	99.8
Топливо дизельное	101.8	101.6	95.0	105.6	97.4
Мазут топочный	97.6	92.1	67.0	47.2	101.0
Масла нефтяные смазочные	100.3	99.2	100.0	94.4	100.1
Пропан и бутан, сжиженные	99.1	98.0	100.4	100.4	108.8
Газ горючий природный	100.0	99.9	101.4	119.3	100.1
Уголь	100.0	100.0	98.4	97.8	105.0

**Индекс закупочных цен промышленными организациями
отдельных видов продуктов
(на конец периода; в процентах)**

	К предыдущему месяцу			Январь 2026 к январю 2025	Справочно январь 2025 к декабрю 2024
	ноябрь 2025	декабрь 2025	январь 2026		
Мясо крупного рогатого скота замороженное	98.4	111.2	86.0	86.2	97.4
Свинина замороженная	90.0	86.2	106.2	93.6	98.5
Мясо птицы охлажденное	100.0	100.6	92.7	77.4	104.3
Масло подсолнечное	100.0	101.8	98.2	100.0	101.5
Масло сливочное	88.9	89.7	99.8	62.3	98.8
Мука пшеничная	99.4	98.9	98.7	91.8	100.7
Сахар	102.5	100.0	107.4	88.8	105.4

В январе 2026 г. индекс цен приобретения зерна перерабатывающими организациями области составил по отношению к предыдущему месяцу 100.4 процента, по отношению к январю 2025 г. – 105.2 процента.

Индекс цен приобретения зерна (на конец периода; в процентах)

	Всего		в том числе по видам деятельности					
	к преды- дущему периоду	к декабрю преды- дущего года	пшеница		кукуруза		ячмень	
			к преды- дущему периоду	к декабрю предыду- щего года	к преды- дущему периоду	к декабрю предыду- щего года	к преды- дущему периоду	к декабрю предыду- щего года
2025								
январь	100.2	100.2	104.2	104.2	100.0	100.0	98.7	98.7
февраль	99.3	99.5	98.3	102.4	87.9	87.9	99.9	98.6
март	112.3	111.6	102.7	105.1	110.5	97.1	116.0	114.4
I квартал	111.6	111.6	105.1	105.1	97.1	97.1	114.4	114.4
апрель	108.1	120.6	99.9	105.0	77.3	75.1	111.4	127.4
май	115.0	138.8	102.6	107.7	100.0	75.1	119.0	151.7
июнь	93.7	130.0	100.0	107.7	100.0	75.1	91.9	139.4
II квартал	116.4	130.0	102.5	107.7	77.3	75.1	121.9	139.4
июль	87.0	113.1	98.8	106.3	100.0	75.1	83.5	116.3
август	112.2	126.8	92.0	97.9	100.0	75.1	119.2	138.7
сентябрь	93.9	119.0	98.7	96.6	100.0	75.1	92.5	128.3
III квартал	91.6	119.0	89.7	96.6	100.0	75.1	92.0	128.3
октябрь	87.9	104.6	102.3	98.8	100.0	75.1	83.7	107.4
ноябрь	104.2	108.9	100.0	98.8	134.3	100.8	105.1	112.9
декабрь	97.5	106.2	97.7	96.6	100.0	100.8	97.4	109.9
IV квартал	89.3	106.2	100.0	96.6	134.3	100.8	85.7	109.9
2026								
январь	100.4	100.4	101.2	101.2	100.0	100.0	100.0	100.0

В феврале 2026 г. индекс цен производителей сельскохозяйственной продукции по отношению к предыдущему месяцу составил 106.8 процента, в том числе на продукцию растениеводства – 105.2, на продукцию животноводства – 107.2 процента.

Индексы цен производителей сельскохозяйственной продукции (на конец периода; в процентах)

	Всего		в том числе на продукцию			
	к преды- дущему периоду	к декабрю предыду- щего года	растениеводства		животноводства	
			к преды- дущему периоду	к декабрю предыду- щего года	к преды- дущему периоду	к декабрю предыду- щего года
2025						
январь	99.4	99.4	101.6	101.6	98.8	98.8
февраль	94.0	93.4	77.0	78.2	98.7	97.5
март	97.6	91.2	87.7	68.5	99.8	97.3
I квартал	91.2	91.2	68.5	68.5	97.3	97.3

	Всего		в том числе на продукцию			
	к предыдущему периоду	к декабрю предыдущего года	растениеводства		животноводства	
			к предыдущему периоду	к декабрю предыдущего года	к предыдущему периоду	к декабрю предыдущего года
апрель	95.2	86.8	90.5	62.0	96.0	93.5
май	92.9	80.6	82.8	51.4	94.7	88.5
июнь	98.6	79.5	128.1	65.8	94.0	83.2
II квартал	87.2	79.5	96.0	65.8	85.5	83.2
июль	94.9	75.5	69.4	45.7	100.3	83.5
август	104.8	79.0	145.1	66.2	98.8	82.5
сентябрь	100.1	79.1	72.5	48.0	106.1	87.5
III квартал	99.5	79.1	73.0	48.0	105.1	87.5
октябрь	99.1	78.4	85.5	41.0	101.2	88.5
ноябрь	102.4	80.3	115.7	47.5	100.8	89.2
декабрь	104.3	83.8	129.8	61.7	100.6	89.7
IV квартал	105.9	83.8	128.4	61.7	102.6	89.7
2026						
январь	106.5	106.5	143.9	143.9	100.4	100.4
февраль	106.8	113.7	105.2	151.4	107.2	107.6

**Индексы цен производителей
отдельных видов и групп сельскохозяйственной продукции
(на конец периода; в процентах)**

	К предыдущему месяцу			Февраль 2026 к		Январь-февраль 2026 к январю-февралю 2025	Справочно февраль 2025 к декабрю 2024
	декабрь 2025	январь 2026	февраль 2026	декабрю 2025	февралю 2025		
Продукция растениеводства	129.8	143.9	105.2	151.4	126.6	109.3	78.2
Зерновые культуры	100.0	98.9	99.8	98.7	100.7	101.7	105.0
Картофель	100.2	102.5	102.3	104.9	78.7	80.2	106.2
Овощи	143.6	160.2	106.3	170.2	137.2	113.2	72.7
Продукция животноводства	100.6	100.4	107.2	107.6	99.1	95.0	97.5
Скот и птица	99.7	100.2	98.4	98.6	98.1	98.7	98.0
Молоко	99.3	99.0	96.3	95.3	92.4	95.4	106.0
Яйца	103.7	102.7	132.4	135.9	107.8	91.2	87.5

В феврале 2026 г. **сводный индекс цен на продукцию (затраты, услуги) инвестиционного назначения**, по предварительным данным, составил 100.1 процента, в том числе индекс цен производителей на строительную продукцию – 100.9, на приобретенные машины и оборудование инвестиционного назначения – 99.4, на прочую продукцию (затраты, услуги) инвестиционного назначения – 103.9 процента.

**Индексы цен на продукцию (затраты, услуги)
инвестиционного назначения
(на конец периода; в процентах)**

	Сводный индекс цен на продукцию (затраты, услуги) инвестиционного назначения		в том числе индекс цен					
			производителей на строительную продукцию		приобретения машин и оборудования инвестиционного назначения		на прочую продукцию (затраты, услуги) инвестиционного назначения	
	к предыдущему периоду	к декабрю предыдущего года	к предыдущему периоду	к декабрю предыдущего года	к предыдущему периоду	к декабрю предыдущего года	к предыдущему периоду	к декабрю предыдущего года
2025								
январь	99.8	99.8	100.8	100.8	99.0	99.0	101.1	101.1
февраль	99.9	99.7	100.4	101.2	99.6	98.6	100.5	101.6
март	99.5	99.2	100.5	101.7	98.6	97.2	100.6	102.2
I квартал	99.2	99.2	101.7	101.7	97.2	97.2	102.2	102.2
апрель	93.9	93.2	100.6	102.3	88.4	85.8	99.9	102.2
май	102.6	95.5	99.2	101.4	105.7	90.7	100.1	102.3
июнь	108.5	103.7	100.6	102.0	115.8	105.1	99.3	101.5
II квартал	104.5	103.7	100.3	102.0	108.2	105.1	99.3	101.5
июль	103.1	106.9	100.3	102.4	105.2	110.5	100.8	102.3
август	98.7	105.5	100.2	102.6	97.6	107.9	99.3	101.6
сентябрь	103.1	108.7	100.3	102.9	105.2	113.5	101.0	102.6
III квартал	104.9	108.7	100.8	102.9	108.0	113.5	101.0	102.6
октябрь	100.8	109.5	100.3	103.2	101.1	114.7	100.2	102.8
ноябрь	100.4	110.0	100.3	103.6	100.4	115.1	100.8	103.5
декабрь	100.7	110.8	100.3	103.9	101.0	116.3	100.4	104.0
IV квартал	101.9	110.8	101.0	103.9	102.5	116.3	101.4	104.0
2026								
январь ¹⁾	100.5	100.5	101.1	101.1	100.1	100.1	101.1	101.1
февраль	100.1	100.5	100.9	102.0	99.4	99.5	103.9	105.0

¹⁾ Информация уточнена по сравнению с ранее опубликованной.

**Сводные индексы цен на продукцию (затраты, услуги)
инвестиционного назначения
по отдельным видам экономической деятельности
(на конец периода; в процентах)**

	К предыдущему месяцу			Февраль 2026 к		Январь- февраль 2026 к январю- февралю 2025	Справочно
	декабрь 2025	январь 2026 ¹⁾	февраль 2026	декабрю 2025	февралю 2025		февраль 2025 к декабрю 2024
Всего по обследуемым видам экономической деятельности	100.7	100.5	100.1	100.5	113.1	113.0	99.7
Сельское, лесное хозяйство, охота, рыболовство и рыбоводство	100.4	102.3	101.6	104.0	105.8	104.8	99.0
Обрабатывающие производства	100.7	100.9	99.9	100.8	113.9	113.6	100.5
производство пищевых продуктов	102.6	100.2	100.6	100.7	106.2	104.9	97.3
производство бумаги и бумажных изделий	104.4	94.6	101.9	96.5	108.2	105.0	92.2
производство кокса и нефтепродуктов	100.8	100.6	100.7	101.3	106.2	104.8	99.3
производство химических веществ и химических продуктов	100.7	101.2	102.3	103.5	110.1	108.3	99.0
производство лекарст- венных средств и мате- риалов, применяемых в медицинских целях	100.9	101.4	98.8	100.2	112.6	112.7	98.4
производство резиновых и пластмассовых изделий	105.1	92.2	103.3	95.3	103.6	98.0	91.7
производство машин и оборудования, не включенных в другие группировки	102.7	103.9	98.5	102.3	116.9	116.4	98.0
производство прочих транспортных средств и оборудования	99.7	100.6	100.1	100.7	117.6	118.0	101.3
Обеспечение электрической энергией, газом и паром; кондиционирование воздуха	102.1	101.0	100.9	101.9	112.2	111.0	98.6

	К предыдущему месяцу			Февраль 2026 к		Январь-февраль 2026 к январю-февралю 2025	Справочно февраль 2025 к декабрю 2024
	декабрь 2025	январь 2026 ¹⁾	февраль 2026	декабрю 2025	февралю 2025		
Водоснабжение; водоотведение, организация сбора и утилизация отходов, деятельность по ликвидации загрязнений	102.8	100.4	101.0	101.4	107.7	107.2	99.9
Строительство	99.9	102.0	99.9	101.9	106.0	105.4	99.0
Торговля оптовая и розничная; ремонт автотранспортных средств и мотоциклов	101.0	100.6	100.0	100.6	114.0	114.6	99.3
Транспортировка и хранение	100.4	99.4	100.3	99.7	105.7	107.3	103.2
Деятельность гостиниц и предприятий общественного питания	100.8	100.4	99.7	100.1	114.3	115.0	100.8
Деятельность в области информации и связи	100.0	98.2	98.6	96.8	122.2	124.9	94.4
Деятельность по операциям с недвижимым имуществом	101.8	101.2	99.5	100.6	113.2	112.8	96.0
Деятельность профессиональная, научная и техническая	100.1	99.9	100.3	100.2	109.6	109.5	100.7
Деятельность административная и сопутствующие дополнительные услуги	102.4	96.8	99.3	96.2	115.4	115.9	94.4
Государственное управление и обеспечение военной безопасности; социальное обеспечение	101.6	100.5	99.2	99.7	120.1	123.4	94.0
Деятельность в области здравоохранения и социальных услуг	102.4	99.5	98.1	97.7	121.1	124.7	89.7
Деятельность в области культуры, спорта, организации досуга и развлечений	102.2	94.1	101.1	95.1	117.6	118.2	97.1

¹⁾ Информация уточнена по сравнению с ранее опубликованной.

**Индексы цен приобретения основных видов материалов
строительными организациями**
(на конец периода; в процентах)

	К предыдущему месяцу			Февраль 2026 к		Январь- февраль 2026 к январю- февралю 2025	Справочно февраль 2025 к декабрю 2024
	декабрь 2025	январь 2026	февраль 2026	декабрю 2025	февралю 2025		
Кирпич керамический неогнеупорный	100.0	100.0	100.0	100.0	100.0	100.0	100.0
Цемент	100.0	100.0	100.6	100.6	100.6	100.5	100.8
Бетон готовый для заливки	98.6	102.3	101.3	103.6	104.5	103.8	99.6
Растворы строительные	100.0	100.6	100.3	100.8	102.2	102.1	100.8
Щебень	99.9	100.0	100.0	100.0	95.8	96.0	100.4
Пески природные	100.1	99.6	100.0	99.6	107.5	107.5	100.3
Сталь арматурная горячекатаная для железобетонных конструкций	98.0	97.9	109.6	107.3	100.0	96.0	98.0

Индекс тарифов на грузовые перевозки в среднем по всем видам транспорта, по отношению к предыдущему месяцу, в феврале 2026 г., по предварительным данным, составил 99.7 процента.

**Индексы тарифов на грузовые перевозки
отдельными видами транспорта**
(на конец периода; в процентах)

	Всего		в том числе транспорт			
	к преды- дущему периоду	к декабрю предыду- щего года	железнодорожный		автомобильный	
			к преды- дущему периоду	к декабрю предыду- щего года	к преды- дущему периоду	к декабрю предыду- щего года
2025						
январь	101.2	101.2	100.5	100.5	111.2	111.2
февраль	99.9	101.1	100.0	100.5	98.9	110.0
март	100.1	101.2	100.0	100.5	101.3	111.4
I квартал	101.2	101.2	100.5	100.5	111.4	111.4
апрель	100.5	101.7	100.0	100.5	106.6	118.8
май	99.8	101.5	100.0	100.5	97.1	115.4
июнь	99.9	101.3	100.0	100.5	98.3	113.5

	Всего		в том числе транспорт			
	к предыдущему периоду	к декабрю предыдущего года	железнодорожный		автомобильный	
			к предыдущему периоду	к декабрю предыдущего года	к предыдущему периоду	к декабрю предыдущего года
II квартал	100.1	101.3	100.0	100.5	101.8	113.5
июль	100.9	102.2	100.0	100.5	111.5	126.5
август	99.6	101.8	100.0	100.5	95.7	121.0
сентябрь	100.0	101.9	100.0	100.5	100.3	121.4
III квартал	100.5	101.9	100.0	100.5	106.9	121.4
октябрь	100.4	102.2	100.0	100.5	104.4	126.7
ноябрь	100.0	102.2	100.0	100.5	100.0	126.7
декабрь	109.2	111.6	110.0	110.5	100.0	126.7
IV квартал	109.6	111.6	110.0	110.5	104.4	126.7
2026						
январь	103.3	103.3	102.8	102.8	107.1	107.1
февраль	99.7	103.0	100.0	102.8	97.7	104.6

**Индексы тарифов на грузовые перевозки
по видам транспорта
(на конец периода; в процентах)**

	К предыдущему месяцу			Февраль 2026 к		Январь-февраль 2026 к январю-февралю 2025	Справочно февраль 2025 к декабрю 2024
	декабрь 2025	январь 2026	февраль 2026	декабрю 2025	февралю 2025		
Грузовой транспорт – всего	109.2	103.3	99.7	103.0	113.7	113.9	101.1
железнодорожный	110.0	102.8	100.0	102.8	113.1	113.1	100.5
автомобильный	100.0	107.1	97.7	104.6	119.2	120.3	110.0